



รายงานประจำปี ๒๕๖๕

สำนักงานตรวจบัญชีสหกรณ์อำนาจเจริญ

สำนักตรวจบัญชีสหกรณ์ที่ ๔
กรมตรวจบัญชีสหกรณ์
กระทรวงเกษตรและสหกรณ์

คำนำ

สำนักงานตรวจบัญชีสหกรณ์อำนาจเจริญ เป็นหน่วยราชการสังกัดกรมตรวจบัญชีสหกรณ์ กระทรวงเกษตรและสหกรณ์ เป็นหน่วยงานที่มีหน้าที่ในการตรวจสอบบัญชีสหกรณ์และกลุ่มเกษตรกร เพื่อเสริมสร้างความเข้มแข็งแก่สหกรณ์และกลุ่มเกษตรกรให้สามารถพึ่งพาตนเองได้อย่างมั่นคงและยั่งยืนให้คำแนะนำในการจัดวางระบบการควบคุมภายใน ในการบริหารจัดการด้านการเงินการบัญชีแก่สหกรณ์ กลุ่มเกษตรกร วิชากิจชุมชน เพื่อช่วยให้สหกรณ์และกลุ่มเกษตรกรมีข้อมูลประกอบการตัดสินใจแก้ไขปรับปรุงการบริหารจัดการและสร้างมูลค่าเพิ่มทางธุรกิจได้ทันเวลา ตลอดจนงานสอนแนะนำความรู้ด้านการจัดทำบัญชีรับจ่ายในครัวเรือนสู่การจัดทำบัญชีต้นทุนประกอบอาชีพแก่กลุ่มเป้าหมาย เพื่อสร้างภูมิคุ้มกันให้แก่เกษตรกรให้มีวินัยทางการเงิน สามารถลดต้นทุนการผลิต มีเงินออมและหมดยหนี้ ส่งผลให้พัฒนาคุณภาพชีวิตตนเองและชุมชนอย่างเป็นระบบ

รายงานประจำปีฉบับนี้จัดทำขึ้นโดยมีวัตถุประสงค์เพื่อเผยแพร่และประชาสัมพันธ์ให้รับทราบถึงบทบาทภารกิจ หน้าที่ความรับผิดชอบและผลการปฏิบัติงานในรอบปีงบประมาณ ๒๕๖๕

สำนักงานตรวจบัญชีสหกรณ์อำนาจเจริญจึงหวังเป็นอย่างยิ่งว่ารายงานประจำปีฉบับนี้จะเป็นประโยชน์สำหรับผู้ที่เกี่ยวข้องและสนใจงานสหกรณ์และกลุ่มเกษตรกรได้บ้างตามสมควร

สำนักงานตรวจบัญชีสหกรณ์อำนาจเจริญ

มีนาคม ๒๕๖๖

สารบัญ

เรื่อง	หน้า
วิสัยทัศน์พันธกิจและยุทธศาสตร์กรมตรวจบัญชีสหกรณ์	๒
ค่านิยมหลัก AUDITOR	๓
ยุทธศาสตร์กรมตรวจบัญชีสหกรณ์	๔
ผังโครงสร้างกรมตรวจบัญชีสหกรณ์	๖
ความเป็นมาของสำนักงานตรวจบัญชีสหกรณ์อำนาจเจริญ	๗
อัตรากำลังและรายนามบุคลากร	๘
วิสัยทัศน์ สำนักงาน	๙
ผังที่ตั้งสำนักงานตรวจบัญชีสหกรณ์อำนาจเจริญ	๑๒
ทำเนียบบุคลากรสำนักงานตรวจบัญชีสหกรณ์อำนาจเจริญ	๑๓
งบประมาณประจำปี ๒๕๖๕	๑๔
ผลการปฏิบัติงานโครงการและอื่นๆ ประจำปี ๒๕๖๕	๑๖
ปริมาณงานที่รับผิดชอบ	๒๑
จำนวนสหกรณ์และกลุ่มเกษตรกรในพื้นที่	๒๒
สถานะทางการเงินของสหกรณ์และกลุ่มเกษตรกร	๒๓
ผลการดำเนินงานของสหกรณ์และกลุ่มเกษตรกร	๒๘
ปริมาณธุรกิจสหกรณ์และกลุ่มเกษตรกร ปี ๒๕๖๕	๓๐
ปัญหา อุปสรรค และแนวทางแก้ไขปัญหา	๓๒
ภาคผนวก	๓๓
ตรวจสอบบัญชีประจำปี	๓๔
ตรวจสอบบัญชีระหว่างปี	๓๕
สอนแนะและติดตามการจัดทำบัญชีต้นกล้าเศรษฐกิจพอเพียงแก่เด็กและเยาวชน	๓๖
สอนแนะบัญชี รับ จ่าย ในครัวเรือน การจัดทำบัญชีต้นทุนอาชีพแก่เกษตรกร	๓๗
ส่งเสริมการจัดทำบัญชีด้วยโปรแกรมที่พัฒนาโดยกรมตรวจบัญชีสหกรณ์	๓๘
โครงการส่งเสริมและพัฒนาวิสาหกิจชุมชน	๓๙
โครงการคลินิกเกษตรเคลื่อนที่	๔๐
ประชุมสำนักงานประจำเดือน	๔๑

สารบัญ (ต่อ)

เรื่อง	หน้า
กิจกรรมรณรงค์ดูแลรักษาทำความสะอาดพื้นที่ศาลากลาง จังหวัดอำนาจเจริญ	๔๓
กิจกรรมจิตอาสา	๔๔
ข้อมูลทั่วไปจังหวัดอำนาจเจริญ	๔๕
แหล่งท่องเที่ยวจังหวัดอำนาจเจริญ	๔๖

ประวัติความเป็นมาของกรมตรวจบัญชีสหกรณ์

งานของกรมตรวจบัญชีสหกรณ์ เริ่มมีขึ้นเป็นครั้งแรกในประเทศไทย เมื่อปี พ.ศ.๒๔๕๙ อยู่ในรัชสมัยของพระบาทสมเด็จพระมงกุฎเกล้าเจ้าอยู่หัว รัชกาลที่ ๖ ซึ่งในขณะนั้นงานการตรวจบัญชีสหกรณ์อยู่ในความรับผิดชอบของแผนกงานสหกรณ์ กรมพาณิชย์และสถิติพยากรณ์ กระทรวงพระคลังมหาสมบัติ และต่อมาเมื่อมีการปรับปรุงกระทรวง ทบวงกรมใหม่ จึงได้รับการเลื่อนฐานะเป็นกรมตรวจบัญชีสหกรณ์ อยู่ในสังกัดของกระทรวงการสหกรณ์ เมื่อวันที่ ๑๒ มีนาคม พ.ศ. ๒๔๙๕ ซึ่งต่อมาก็ได้เปลี่ยนไปขึ้นอยู่กับกระทรวงพัฒนาการแห่งชาติ ในปี พ.ศ.๒๕๐๖ และเมื่อมีการยุบกระทรวงพัฒนาการแห่งชาติในปีพ.ศ.๒๕๑๕ กรมตรวจบัญชีสหกรณ์ ก็เปลี่ยนมาขึ้นอยู่กับกระทรวงเกษตรและสหกรณ์จนถึงปัจจุบันนี้

ระบบการตรวจสอบบัญชีสหกรณ์แต่เดิมนั้นผู้ตรวจสอบบัญชีทั้งหมดจะรวมกันอยู่ที่สำนักงานใหญ่ของกรมตรวจบัญชีสหกรณ์ในกรุงเทพมหานครเพียงแห่งเดียว และจะเดินทางออกไปเพื่อทำการตรวจบัญชีในจังหวัดต่างๆ เพียงปีละครั้งหรือสองครั้งเท่านั้น แต่แต่ละครั้งจะใช้เวลาประมาณ ๖๐ ถึง ๙๐ วันซึ่งก็เป็นผลให้การปฏิบัติงานไม่คล่องตัวเท่าที่ควร จนกระทั่งในปี พ.ศ.๒๕๒๔ กรมตรวจบัญชีสหกรณ์จึงได้เริ่มกระจายงานการตรวจสอบบัญชีออกไปยังส่วนภูมิภาค โดยการจัดตั้งสำนักงานตรวจบัญชีสหกรณ์ประจำจังหวัดขึ้นเพื่อให้ความช่วยเหลือแนะนำด้านการเงินการบัญชีให้สถาบันเกษตรกรได้อย่างใกล้ชิดยิ่งขึ้น ปัจจุบันกรมตรวจบัญชีสหกรณ์ มีสำนักงานตรวจบัญชีสหกรณ์ประจำอยู่ทุกจังหวัดทั่วประเทศ โดยมีสำนักงานตรวจบัญชีสหกรณ์ที่ ๑ - ๑๐ หน้าที่คอยกำกับดูแลการปฏิบัติงานของสำนักงานตรวจบัญชีสหกรณ์ ซึ่งอยู่ในสังกัด



อาคารอนุรักษ์

คุณความดีที่ภูมิใจ อาคารอนุรักษ์ดีเด่น สมเด็จพระเทพรัตนราชสุดาฯ สยามบรมราชกุมารี ทรงพระราชทานกิตติบัตรแก่กรมตรวจบัญชีสหกรณ์ซึ่งได้รับรางวัลอนุรักษ์ ดีเด่นประจำปี พ.ศ.๒๕๔๐ รางวัลอนุรักษ์ศิลปสถาปัตยกรรมในด้านอาคารสาธารณะ อาคารนี้เป็นเรือนสามชั้นรูปแบบตะวันตกแต่เดิมเป็นส่วนหนึ่งของวังเทวะเวศน์ ซึ่งพระบาทสมเด็จพระเจ้าอยู่หัวรัชกาลที่ ๖ ทรงโปรดฯ ให้ สร้างขึ้นเพื่อพระราชทานแก่สมเด็จพระบรมวงศ์เธอ กรมพระยาเทวะวงศ์วโรปการ ตั้งอยู่บนถนนกรุงเกษม แขวงวัดสามพระยา เขตพระนคร กรุงเทพมหานคร

วิสัยทัศน์พันธกิจและยุทธศาสตร์กรมตรวจบัญชีสหกรณ์

"ภายในปี ๒๕๖๕ สหกรณ์และเกษตรกร
มีความเข้มแข็งด้านการเงินการบัญชีที่มีคุณภาพ เชื่อถือได้"

พันธกิจ

- ตรวจสอบบัญชีและควบคุมคุณภาพการสอบบัญชีสหกรณ์ให้เป็นไปตามมาตรฐานที่กำหนด
- พัฒนาการบริหารจัดการด้านการเงินการบัญชีแก่สหกรณ์ กลุ่มเกษตรกร และวิสาหกิจชุมชน
- กำกับตรวจสอบบัญชีสหกรณ์ที่ดำเนินการโดยผู้สอบบัญชีรับอนุญาตและบุคคลอื่น
- พัฒนาเทคโนโลยีดิจิทัลและการเตือนภัยทางการเงินแก่สหกรณ์
- ถ่ายทอดความรู้ด้านการตรวจสอบกิจการและการจัดทำบัญชีแก่เกษตรกรและประชาชนทั่วไป

ภารกิจตามกฎหมาย

- ดำเนินการตรวจสอบบัญชีสหกรณ์และกลุ่มเกษตรกรตามกฎหมายสหกรณ์และกฎหมายอื่นที่เกี่ยวข้อง
- กำหนดระบบบัญชีและมาตรฐานการสอบบัญชีให้เหมาะสมกับธุรกิจของสหกรณ์และกลุ่มเกษตรกร
- ให้คำปรึกษาแนะนำและให้ความรู้ด้านการบริหารการเงินและการบัญชีแก่คณะกรรมการและสมาชิกของสหกรณ์ กลุ่มเกษตรกร และบุคลากรเครือข่าย
- ถ่ายทอดความรู้และส่งเสริมการจัดทำบัญชีให้แก่สหกรณ์ กลุ่มเกษตรกร กลุ่มอาชีพ วิสาหกิจชุมชน กลุ่มเป้าหมายตามโครงการพระราชดำริ เกษตรกรและประชาชนทั่วไป
- กำกับดูแลการสอบบัญชีสหกรณ์โดยผู้สอบบัญชีเอกชน
- จัดทำรายงานภาวะเศรษฐกิจของสหกรณ์และกลุ่มเกษตรกร เพื่อเป็นพื้นฐานในการกำหนดนโยบายและวางแผนพัฒนาสหกรณ์และกลุ่มเกษตรกร
- ปฏิบัติการอื่นใดตามที่กฎหมายกำหนดให้เป็นอำนาจหน้าที่ของกรมตรวจบัญชีสหกรณ์หรือตามที่กระทรวงหรือคณะรัฐมนตรีมอบหมาย

ค่านิยมหลัก : "AUDITOR"



ยุทธศาสตร์กรมตรวจบัญชีสหกรณ์

การกำหนดกลยุทธ์ตามยุทธศาสตร์กรมตรวจบัญชีสหกรณ์ ๔ ยุทธศาสตร์ เพื่อนำไปสู่การปฏิบัติ กำหนดได้เป็น ๒๕ กลยุทธ์ ดังนี้

ยุทธศาสตร์ที่ ๑ : คุณประโยชน์ของการปฏิบัติตามหลักธรรมาภิบาลจะต้องเป็นที่ประจักษ์อย่างชัดเจน และนำไปสู่การพัฒนาสหกรณ์ได้อย่างเป็นรูปธรรม

กลยุทธ์

๑. สร้างความเชื่อมั่นและโปร่งใสให้กับสหกรณ์และกลุ่มเกษตรกร
๒. พัฒนาระบบการตรวจสอบกิจการของสหกรณ์ให้มีประสิทธิภาพ
๓. เพิ่มขีดความสามารถในการจัดทำบัญชี งบการเงิน และยกระดับชั้นคุณภาพการควบคุมภายในของสหกรณ์และกลุ่มเกษตรกร
๔. พัฒนามาตรฐานการบัญชีสหกรณ์ให้ก้าวทันมาตรฐานการบัญชีสากลและสามารถนำไปใช้กับสหกรณ์ได้อย่างเหมาะสมและบังเกิดผล
๕. ส่งเสริมให้สมาชิกสหกรณ์ตระหนักและมีส่วนร่วมในการตรวจสอบการดำเนินการของสหกรณ์
๖. พัฒนาวិสาหกิจชุมชนให้เข้มแข็งและพึ่งพาตนเองได้

ยุทธศาสตร์ที่ ๒ : สร้างผู้บริหารสหกรณ์เพื่อเป็นรากฐานของการพัฒนาสหกรณ์แห่งอนาคต

กลยุทธ์

๑. สร้างจิตสำนึกในการเป็นผู้บริหารสหกรณ์ที่ดีแก่คณะกรรมการสหกรณ์
๒. พัฒนสมรรถนะผู้บริหารสหกรณ์ให้สามารถใช้ข้อมูลการเงินการบัญชี เพื่อบริหารสหกรณ์อย่างมืออาชีพ
๓. พัฒนาผู้บริหารสหกรณ์ให้มีความสามารถในการควบคุมและกำกับดูแลการปฏิบัติงานของฝ่ายจัดการ
๔. ผลักดันการใช้ประโยชน์จากรายงานการตรวจสอบบัญชีและรายงานการตรวจสอบกิจการ

ยุทธศาสตร์ที่ ๓ : คุณประโยชน์ของการทำบัญชีและการบริหารการเงินที่มีคุณภาพ จะต้องเป็นที่ประจักษ์ต่อเกษตรกรได้อย่างกว้างขวางชัดเจนและเข้าถึงได้

กลยุทธ์

๑. สร้างความตระหนักรู้ประโยชน์การจัดทำบัญชีแก่เกษตรกร
๒. นำคุณค่าการจัดทำบัญชีสู่เกษตรกรอย่างยั่งยืน
๓. สร้างเกษตรกรพันธุ์ใหม่ที่ทำบัญชีได้ใช้บัญชีเป็น
๔. ส่งเสริมการพัฒนาเครือข่ายด้านบัญชี
๕. ส่งเสริมการจัดทำบัญชีแก่กลุ่มเป้าหมายตามโครงการอันเนื่องมาจากพระราชดำริ

ยุทธศาสตร์ที่ ๔ : มีระบบบริหารจัดการองค์กรที่มีประสิทธิภาพในการรองรับภารกิจที่เร่งด่วน ทำทนายและเพิ่มขึ้นอย่างต่อเนื่อง และสามารถสร้างความเป็น AUDITOR ให้มีความชัดเจนและเป็นจริง

กลยุทธ์

๑. ผลักดันให้มีการปรับปรุงโครงสร้างและระบบการบริหารจัดการองค์กรที่เหมาะสมกับสถานการณ์
๒. ปรับระบบบริหารทรัพยากรบุคคลและผลักดันให้นำไปสู่การปฏิบัติ
๓. ปรับระบบการตรวจสอบบัญชีสหกรณ์
๔. ปรับระบบการพัฒนาศักยภาพบุคลากรสู่การปฏิบัติงานอย่างมืออาชีพ
๕. สร้างต้นแบบ Smart Cooperative Auditing Office
๖. จัดตั้งหน่วยบริการรูปแบบพิเศษ (Service Delivery Unit : SDU) รองรับการจัดจ้างผู้สอบบัญชีภาคเอกชน
๗. พัฒนาระบบเทคโนโลยีสารสนเทศและการสื่อสาร
๘. ส่งเสริมและสนับสนุนการวิจัยและพัฒนา
๙. บูรณาการกำกับดูแลการป้องกันปราบปรามการฟอกเงินและการต่อต้านการสนับสนุนทางการเงินแก่การก่อการร้าย
๑๐. สร้างภาคีเครือข่ายความร่วมมือทางวิชาการกับองค์กรด้านสหกรณ์ทั้งในและต่างประเทศ

ประวัติสำนักงานตรวจบัญชีสหกรณ์อำนาจเจริญ

ตามที่รัฐบาลมีนโยบายส่งเสริมการรวมตัวของเกษตรกร ในรูปของสถาบันเกษตรกรเพื่อช่วยเหลือซึ่งกันและกันในด้านการผลิต การจำหน่าย การเพิ่มรายได้ การจัดการ และการดำเนินธุรกิจให้มีประสิทธิภาพ เพื่อเป็นแกนนำในการพัฒนาการเกษตรในชนบทให้ดียิ่งขึ้น และโดยเหตุที่งานสอบบัญชีเป็นสิ่งจำเป็นและอำนวยความสะดวกต่อการบริหารธุรกิจอย่างมาก ดังนั้นกรมตรวจบัญชีสหกรณ์ จึงเห็นว่าการกระจายบริการด้านการตรวจสอบจากส่วนกลางออกสู่ส่วนภูมิภาคจะทำให้สามารถตรวจสอบบัญชีได้รวดเร็ว และช่วยเหลือแนะนำการจัดทำบัญชีแก่สหกรณ์และกลุ่มเกษตรกรได้โดยสะดวก และมีประสิทธิภาพยิ่งขึ้น

ในปี ๒๕๒๔ กรมตรวจบัญชีสหกรณ์ได้รับอนุมัติให้จัดตั้งสำนักงานตรวจสอบกิจการสถาบันเกษตรกรขึ้นในส่วนภูมิภาคตามข้อตกลงโครงการสินเชื่อเพื่อการเกษตรกรรมในระยะแรกตั้งตั้งแต่ปีงบประมาณ ๒๕๒๔ - ๒๕๒๖ จำนวน ๕๐ จังหวัด ซึ่งรวมทั้งกรุงเทพมหานครด้วย และเรียกชื่อว่า “สำนักงานตรวจสอบกิจการสถาบันเกษตรกรจังหวัด” ปัจจุบันได้รับอนุมัติให้จัดตั้งครบทุกจังหวัดแล้ว และเปลี่ยนชื่อเป็น “สำนักงานตรวจบัญชีสหกรณ์”

สำนักงานตรวจบัญชีสหกรณ์อำนาจเจริญ ได้จัดตั้งขึ้นเมื่อวันที่ ๑ เมษายน พ.ศ. ๒๕๓๗ โดยเช่าอาคารพาณิชย์ ๓ ชั้น เลขที่ ๙๙/๖ ถนนเจริญผล อำเภอเมือง จังหวัดอำนาจเจริญ เป็นที่ทำการสำนักงาน ต่อมาได้มีการ จัดตั้งศูนย์ราชการจังหวัดอำนาจเจริญ สำนักงานฯ จึงได้ย้ายมาปฏิบัติราชการอาคารด้านหน้าศาลากลางจังหวัดอำนาจเจริญ ชั้น ๓ ถนนชยางกูร ตำบลโนนหนามแท่ง อำเภอเมือง จังหวัดอำนาจเจริญ ๓๗๐๐๐ ตั้งแต่วันที่ ๕ มิถุนายน ๒๕๔๑ ถึงปัจจุบัน

หมายเลขโทรศัพท์ สำนักงาน ๐ - ๔๕๕๒ - ๓๐๔๕

หมายเลขโทรศัพท์ สำนักงาน ๐ - ๔๕๕๒ - ๓๐๖๘

หมายเลขโทรสาร สำนักงาน ๐ - ๔๕๕๒ - ๓๐๔๖

โทรศัพท์เคลื่อนที่ หัวหน้าฯ ๐๘ - ๙๒๘๐ - ๑๑๒๔

เว็บไซต์ สำนักงาน <http://amnatcharen.cad.go.th>.

E-mail : Cadunc @ Cad.ga.th

Facebook : สำนักงานตรวจบัญชีสหกรณ์อำนาจเจริญ

อัตรากำลังและรายนามบุคลากร

ที่	ชื่อ - สกุล	ตำแหน่ง
ข้าราชการ		
๑	นายไมตรี สายจันดา	หัวหน้าสำนักงานตรวจบัญชีสหกรณ์อำนาจเจริญ
๒	นางจิระนุช สินทวี	นักวิชาการตรวจสอบบัญชีชำนาญการพิเศษ
๓	นางสาวสมศรี ปุญญา	นักวิชาการตรวจสอบบัญชีชำนาญการพิเศษ
๔	นางสาวอัยรัตน์ อนุมาตย์	นักวิชาการตรวจสอบบัญชีชำนาญการ
๕	นายสมศักดิ์ เถาว์รินทร์	นักวิชาการตรวจสอบบัญชีชำนาญการ
๖	นางสาวพรทิพย์ วงษ์ศรีแก้ว	นักวิชาการตรวจสอบบัญชีชำนาญการ
๗	นายธีรภฤต จันทร์แดง	นักวิชาการตรวจสอบบัญชีปฏิบัติการ
ลูกจ้างประจำ		
๘	นายถนัด ตาทิพย์	พนักงานขับรถยนต์
พนักงานราชการ		
๙	นางสาวลักขณา ส่งสุข	นักวิชาการตรวจสอบบัญชี
๑๐	นางสาวศิรินุช บุญหลัง	นักวิชาการตรวจสอบบัญชี
๑๑	นางสาวทิพากร บุญมีะ	นักวิชาการตรวจสอบบัญชี
๑๒	นางสาวมานิตา สานารีย์	นักวิชาการตรวจสอบบัญชี
๑๓	นางสาววรรณิภา ภูต้อยลม	นักวิชาการตรวจสอบบัญชี
๑๔	นางสาวสุนิษา โสมอินทร์	นักวิชาการตรวจสอบบัญชี
๑๕	นางสาวจิรวรรณ หงษ์คำ	นักวิชาการตรวจสอบบัญชี
๑๖	นางสาวกมลวรรณ จุงวงษ์สุข	นักวิชาการตรวจสอบบัญชี
๑๖	นายพรหมเทพ ธิบุรณ์บุญ	เจ้าหน้าที่ระบบงานคอมพิวเตอร์
จ้างเหมาบริการ		
๑๘	นางสาวปวีณา อุ่นจิตร	เจ้าหน้าที่ธุรการ
๑๙	นางสาวสุพิชฌาย์ สวัสดิ์วรวงศ์	เจ้าหน้าที่ธุรการ
๒๐	นางสาวสิริรัตน์ พันธุ์สอิ่ง	เจ้าหน้าที่บันทึกข้อมูล
๒๑	นางสาวอารีรัตน์ สินชู	เจ้าหน้าที่โครงการ
๒๒	นางวิภา บุญเคล้า	พนักงานทำความสะอาด
๒๓	นายเฉลิมพล สานารีย์	พนักงานขับรถยนต์
๒๔	นายรัชย์พล ทาระพรม	พนักงานขับรถยนต์ (รถเช่า)

วิสัยทัศน์ สำนักงาน

“ตรวจสอบบัญชี เข้มแข็งและโปร่งใส
ร่วมแรงร่วมใจด้วยรัก สามัคคี
นำบัญชีสู่เกษตรกรกรอย่างยั่งยืน”

หน้าที่ความรับผิดชอบ

สำนักงานตรวจบัญชีสหกรณ์อำนาจเจริญ มีหน้าที่และความรับผิดชอบ ดังนี้

๑. วางรูปแบบบัญชีสหกรณ์และกลุ่มเกษตรกรที่จัดตั้งขึ้นใหม่

๑.๑ วางรูปแบบบัญชีให้สหกรณ์และกลุ่มเกษตรกรที่จัดตั้งใหม่และมีกิจกรรมที่เกิดขึ้นใหม่ เพื่อถือใช้ระบบบัญชีและจัดทำบัญชีให้ถูกต้องตามระเบียบและ คำแนะนำของทางราชการ

๑.๒ แนะนำให้มีการจัดทำประเภทบัญชี แบบฟอร์ม วิธีการ เอกสารและสมุดบัญชีเพื่อการบันทึกบัญชี การควบคุมและการรายงานผลของรายการต่าง ๆ ทั้งทรัพย์สิน หนี้สิน ทุน รายได้และค่าใช้จ่ายให้เหมาะสมกับ ธุรกิจ

๒. ตรวจสอบแนะนำการเงินการบัญชีสถาบันเกษตรกร

๒.๑ กำกับแนะนำและสอนแนะ ให้สถาบันเกษตรกรสามารถจัดทำบัญชีได้ รวมทั้งการจัดทำงบการเงิน และนำข้อมูลจากงบการเงินมาใช้ในการบริหารงาน

๒.๒ ตรวจสอบแนะนำ และเสริมสร้างให้สถาบันเกษตรกร มีระบบการควบคุมภายในเพื่อให้การบริหารงาน ของสหกรณ์มีความโปร่งใส

๒.๓ ให้ข้อสังเกตและคำแนะนำแก่สถาบันเกษตรกรในการแก้ไขข้อบกพร่องเกี่ยวกับการเงินการบัญชี และติดตามผลการแก้ไข

๓. สอบบัญชีสหกรณ์ / กลุ่มเกษตรกร

สอบบัญชีระหว่างปี เพื่อทดสอบระบบการควบคุมภายใน และตรวจสอบความถูกต้องของ การบันทึกรายการบัญชี ที่ยังไม่ถึงวันสิ้นปี ทางบัญชี สำหรับการสอบบัญชีประจำปี เพื่อแสดงความเห็นต่องบการเงินของ สหกรณ์และ กลุ่มเกษตรกรพร้อมทั้งเสนอผลการวิเคราะห์ห้บการเงิน และให้ข้อสังเกตเกี่ยวกับการดำเนินงาน และ ฐานะการเงินให้สมาชิกสหกรณ์ /กลุ่มเกษตรกร หน่วยราชการผู้สนใจทราบ

๔. ถ่ายทอดความรู้ให้แก่บุคลากรของสหกรณ์ กลุ่มเกษตรกร กลุ่มอาชีพ วิชาทกิจ ชุมชน และเป้าหมาย ตามโครงการพระราชดำริและเกษตรกรมีการจัดทำบัญชี

๕. กำกับดูแลการสอบบัญชีสหกรณ์ โดยผู้สอบบัญชีภาคเอกชน

๖. จัดทำรายงานภาวะเศรษฐกิจของสหกรณ์และกลุ่มเกษตรกร เพื่อเป็นพื้นฐานในการกำหนด นโยบายและวางแผนพัฒนาสหกรณ์และกลุ่มเกษตรกร เพื่อเป็นศูนย์กลางข้อมูลข่าวสารทางการเงินของสหกรณ์และกลุ่มเกษตรกร

๗. ปฏิบัติงานโครงการพิเศษและติดตามการใช้เงินช่วยเหลือเกษตรกรของรัฐบาล เพื่อเพิ่มประสิทธิภาพ การดำเนินงานตามโครงการของรัฐบาล ติดตามผลการดำเนินงาน ในแต่ละโครงการที่สถาบันเกษตรกรได้รับเงิน สนับสนุนจากกองทุนรัฐบาลให้เป็นไปตาม เป้าหมายเพื่อวิเคราะห์และสรุปผลการดำเนินงานตามโครงการรัฐบาล

๘. การให้การศึกษ้อบรม เพื่อเพิ่มประสิทธิภาพการดำเนินงานตามนโยบายของรัฐบาล ตลอดจนติดตาม ผลการดำเนินงาน

๘.๑ การให้ความรู้แก่เกษตรกรอาสาตำบลบัญชี โดยจัดให้มีการอบรมสอนแนะและสอนเสริมเพื่อสร้างครูบัญชีให้เป็นแม่แบบในการถ่ายทอดความรู้และติดตามสอนแนะให้กับเกษตรกรและประชาชนในพื้นที่

๘.๒ การให้ความรู้ทางด้านบัญชีแก่เกษตรกร เยาวชนและประชาชนในโครงการเสริมสร้างภูมิปัญญาทาง บัญชีและตามพระราชดำริ

๘.๓ ให้ความร่วมมือและประสานงานกับสำนักงานตรวจบัญชีสหกรณ์ภูมิภาคที่ ๔ เพื่อจัดให้มีการศึกษา อบรมเกี่ยวกับสหกรณ์ และกลุ่มเกษตรกร

๘.๔ ให้ความร่วมมือกับส่วนราชการหรือหน่วยงานอื่นโดยเป็นวิทยากรให้การศึกษ้อบรมแก่สหกรณ์ และกลุ่มเกษตรกรหรือเกษตรกรทั่วไป

๘.๕ ให้ความรู้กับพนักงานและกรรมการของสถาบันเกษตรกรที่มีความพร้อมด้านบุคลากรและอุปกรณ์ คอมพิวเตอร์เพื่อพัฒนาพนักงานในการใช้โปรแกรมกรมตรวจบัญชีสหกรณ์และให้คณะกรรมการใช้ข้อมูลจาก โปรแกรมกรมตรวจบัญชีสหกรณ์เพื่อนำไปใช้ในการบริหาร ให้มีประสิทธิภาพยิ่งขึ้น

๙. งานวิชาการ

๙.๑ ให้คำแนะนำปรึกษาเกี่ยวกับการบัญชีและการจัดระบบการควบคุมภายในการบริหารงาน

๙.๒ ศึกษาและวิเคราะห์ประสิทธิภาพการจัดการและการควบคุมภายในของสหกรณ์หรือกลุ่มเกษตรกร เพื่อประโยชน์ในด้านการศึกษ้อบรมและการแก้ไขปรับปรุงการบริหารงาน จัดให้มีข้อมูลสถิติทาง การเงินและข้อมูลอื่นเพื่อการบริหารงานของสหกรณ์และกลุ่มเกษตรกร เพื่อประกอบการพิจารณาของส่วนราชการ หรือหน่วยงานที่เกี่ยวข้อง

๑๐. งานบริหารทั่วไป

๑๐.๑ กำหนดแผนปฏิบัติงานประจำปี เพื่อกำหนดกรอบและแนวทางการปฏิบัติงาน จัดทำคำรับรองการ ปฏิบัติราชการ ให้สอดคล้องกับภารกิจ ยุทธศาสตร์ เป้าประสงค์ ของกรมตรวจบัญชีสหกรณ์

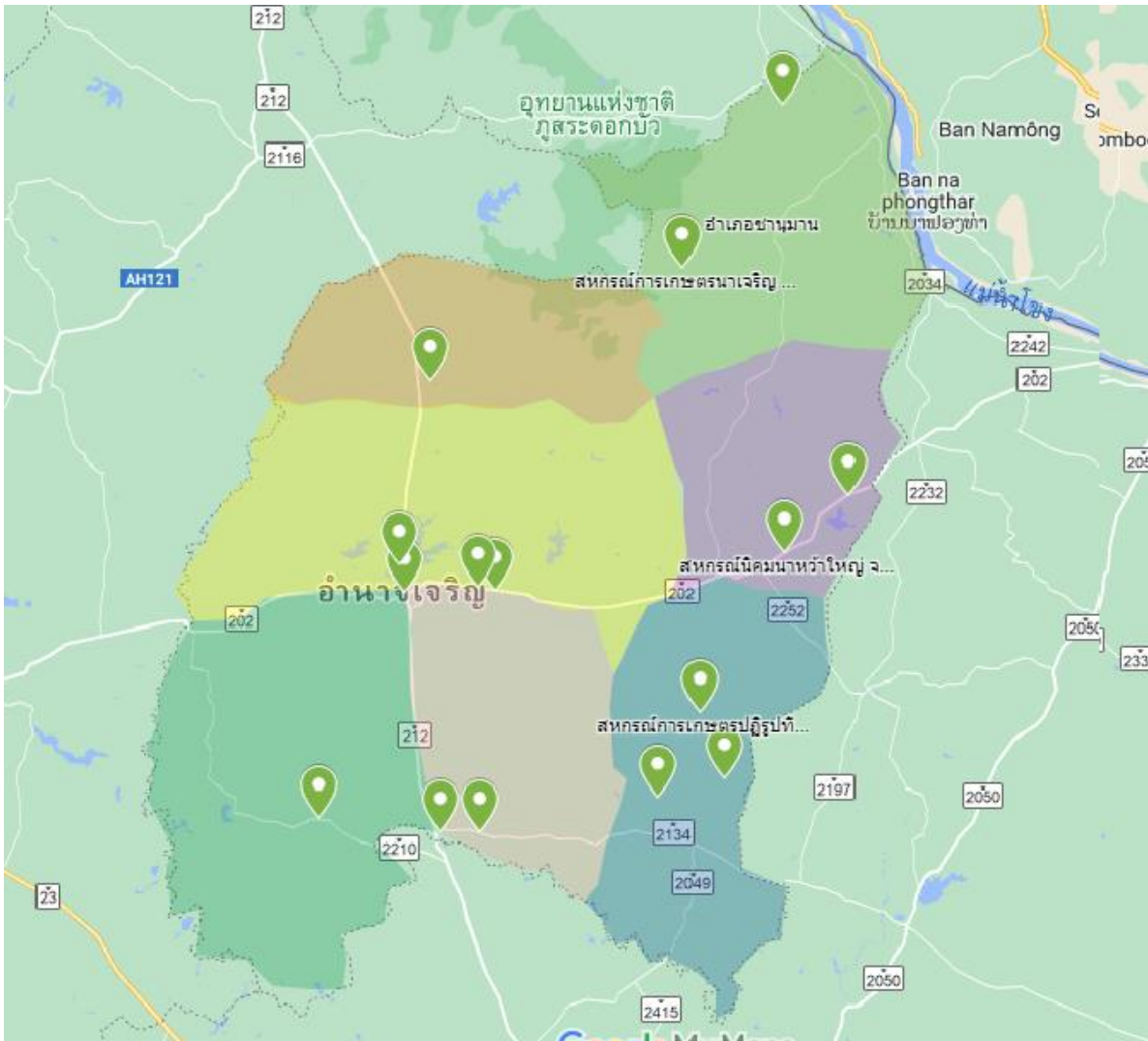
๑๐.๒ ควบคุมดูแล งานสารบรรณ งานบุคคล งานจัดระบบงานของสำนักงาน งานเบิกจ่ายเงินงบประมาณ การบัญชี งานพัสดุ งานประชาสัมพันธ์และอื่น ๆ

๑๐.๓ จัดให้มีการฝึกอบรมและสอนงานแก่ข้าราชการ พนักงานราชการ และลูกจ้างในบังคับบัญชา

๑๐.๔ ร่วมมือประสานงานกับส่วนราชการหรือหน่วยงานอื่น

๑๐.๕ ปฏิบัติราชการตามที่กรมตรวจบัญชีสหกรณ์หรือนายทะเบียนสหกรณ์หรือส่วนราชการอื่นมอบหมาย

แผนภูมิแสดงสหกรณ์และกลุ่มเกษตรกรจำนวน ๗ อำเภอ



รายนามหัวหน้าสำนักงานตรวจบัญชีสหกรณ์อำนาจเจริญ
ตั้งแต่อดีต - จนถึงปัจจุบัน

ลำดับที่	ชื่อ - สกุล	ดำรงตำแหน่ง
๑.	นางสาวอำไพ ฐุรวิทย์	๑ เมษายน ๒๕๓๗ - ๑๒ พฤศจิกายน ๒๕๓๘
๒.	นางไพรัช จันทชุม	๑๓ พฤศจิกายน ๒๕๓๘ - ๘ ตุลาคม ๒๕๔๒
๓.	นางสุชาดา อิชฎากร	๙ ตุลาคม ๒๕๔๒ - ๓๑ ตุลาคม ๒๕๔๓
๔.	นางจันทรัตน์ ไทรทอง	๑ พฤศจิกายน ๒๕๔๓ - ๑๔ มกราคม ๒๕๔๗
๕.	นายเสรี จรูญพร	๑๕ มกราคม ๒๕๔๗ - ๓๐ กันยายน ๒๕๕๑
๖.	นางอาภรณ์ ยอดธรรม	๑๕ ตุลาคม ๒๕๕๑ - ๑๖ มีนาคม ๒๕๕๓
๗.	นายมงคล จันทร์ส่อง	๑๗ มีนาคม ๒๕๕๓ - ๓๐ เมษายน ๒๕๕๕
๘.	นางสาวกัลยาณี แซ่ตั้ง	๑ พฤษภาคม ๒๕๕๕ - ๑๑ ตุลาคม ๒๕๖๐
๙.	นางลำพูล ใจกล้า	๑๑ ตุลาคม ๒๕๖๐ - ๑๐ มกราคม ๒๕๖๒
๑๐	นายไมตรี สายจันทา	๑๘ มกราคม ๒๕๖๒ - ถึงปัจจุบัน

สถานที่ตั้งสำนักงานตรวจบัญชีสหกรณ์อำนาจเจริญ

อาคาร ศาลากลางจังหวัด ชั้น ๓ ถนนชยางกูร ตำบลโนนหนามแท่ง อำเภอเมืองอำนาจเจริญ จังหวัดอำนาจเจริญ



งบประมาณประจำปี ๒๕๖๕

กิจกรรม/โครงการ	งบประมาณที่ได้รับ จัดสรร	งบประมาณที่ใช้ ไป
๑. แผนงานบุคลากรภาครัฐ		
๑.๑ งบประมาณ : ค่าตอบแทนพนักงานราชการ	๒,๗๒๔,๑๒๐.๐๐	๒,๗๒๔,๑๒๐.๐๐
๑.๒ งบดำเนินงาน	๒๘๒,๕๓๖.๐๐	๒๘๒,๕๓๖.๐๐
รวม	๓,๐๐๖,๖๕๖.๐๐	๓,๐๐๖,๖๕๖.๐๐
๒. แผนงานพื้นฐานด้านความสามารถในการแข่งขัน สหกรณ์และสถาบันเกษตรกรได้รับการพัฒนา		
กิจกรรม ๑ ตรวจสอบบัญชีประจำปีสหกรณ์และกลุ่มเกษตรกร	๑,๒๒๑,๓๓๐.๐๐	๑,๒๒๑,๓๓๐.๐๐
กิจกรรม ๒ ตรวจสอบความถูกต้องในการทำธุรกรรมทางการเงินของ สมาชิก	๕,๔๐๐.๐๐	๕,๔๐๐.๐๐
กิจกรรม ๓ ฝึกอบรมเศรษฐกิจขั้นพื้นฐานแก่สมาชิกสหกรณ์	๖,๐๐๐.๐๐	๖,๐๐๐.๐๐
รวม	๑,๒๓๒,๗๓๐.๐๐	๑,๒๓๒,๗๓๐.๐๐
งบลงทุน-คอมพิวเตอร์	๑๖๒,๙๐๐.๐๐	๑๖๒,๙๐๐.๐๐
งบลงทุน - เครื่องมัลติมีเดียรีโพรเจคเตอร์	๒๙,๙๐๐.๐๐	๒๙,๙๐๐.๐๐
รวม	๑,๔๒๕,๕๓๐.๐๐	๑,๔๒๕,๕๓๐.๐๐
๓. แผนยุทธศาสตร์เสริมสร้างพลังทางสังคม		
๓.๑ โครงการส่งเสริมการดำเนินงานอันเนื่องมาจากพระราชดำริ		
- โครงการพัฒนาเด็กฯ	๒๓,๒๐๐.๐๐	๒๓,๒๐๐.๐๐
- โครงการส่งเสริมการเรียนรู้ด้านบัญชีฯ	๑,๙๐๐.๐๐	๑,๙๐๐.๐๐
- โครงการคลินิกเกษตรเคลื่อนที่	๑๙,๖๕๐.๐๐	๑๙,๖๕๐.๐๐
- โครงการถ่ายทอดความรู้เกี่ยวกับการจัดทำบัญชีต้นกล้าฯ	๑๒,๑๒๐.๐๐	๑๒,๑๒๐.๐๐
รวม	๕๖,๘๗๐.๐๐	๕๖,๘๗๐.๐๐
๓.๒ โครงการเสริมสร้างการจัดทำบัญชีครัวเรือนฯ	๕๔,๐๖๐.๐๐	๕๔,๐๖๐.๐๐
๓.๓ โครงการทำบัญชีส่งเสริมการออมเฉลิมพระเกียรติฯ	๑๘,๐๐๐.๐๐	๑๘,๐๐๐.๐๐
รวม	๗๒,๐๖๐.๐๐	๗๒,๐๖๐.๐๐
๓.๔ โครงการส่งเสริมอาสาสมัครเกษตร	๑๑,๕๕๐.๐๐	๑๑,๕๕๐.๐๐
รวม	๑๔๐,๔๘๐.๐๐	๑๔๐,๔๘๐.๐๐

กิจกรรม/โครงการ	งบประมาณที่ได้รับจัดสรร	งบประมาณที่ใช้ไป
๔. แผนงานยุทธศาสตร์การเกษตรสร้างมูลค่า		
๑. พัฒนามาตรฐานการบัญชีแก่สหกรณ์และกลุ่มเกษตรกร	๑,๒๐๐.๐๐	๑,๒๐๐.๐๐
๒. พัฒนาศักยภาพการควบคุมภายในของสหกรณ์และกลุ่มเกษตรกร	๒,๔๐๐.๐๐	๒,๔๐๐.๐๐
๓. โครงการยกระดับสถาบันเกษตรกรให้เป็นผู้ประกอบการธุรกิจเกษตร	๒๖,๔๐๐.๐๐	๒๖,๔๐๐.๐๐
๔. โครงการทฤษฎีใหม่	๒๕,๑๐๐.๐๐	๒๕,๑๐๐.๐๐
๕. โครงการเกษตรอินทรีย์	๔๗,๖๐๐.๐๐	๔๗,๖๐๐.๐๐
๖. โครงการระบบส่งเสริมการเกษตรแบบแปลงใหญ่	๑๐๘,๙๑๐.๐๐	๑๐๘,๙๑๐.๐๐
๗. โครงการ Agri - map	๕๘,๖๘๐.๐๐	๕๘,๖๘๐.๐๐
๘. โครงการพัฒนาศักยภาพการดำเนินธุรกิจ ๖ธุรกิจชุมชน	๓,๕๐๐.๐๐	๓,๕๐๐.๐๐
รวม	๒๗๓,๗๙๐.๐๐	๒๗๓,๗๙๐.๐๐
๕. แผนงานยุทธศาสตร์พัฒนาผู้ประกอบการและวิสาหกิจฯ		
- โครงการพัฒนาผลิตภัณฑ์และมาตรฐานสินค้าเกษตรแปรรูป	๘,๐๐๐.๐๐	๘,๐๐๐.๐๐
รวม	๘,๐๐๐.๐๐	๘,๐๐๐.๐๐
๖. แผนงานบูรณาการพัฒนาและส่งเสริมเศรษฐกิจฐานราก		
- โครงการศูนย์เรียนรู้การเพิ่มประสิทธิภาพฯ(ศพก.)	๖๖,๘๕๐.๐๐	๖๖,๘๕๐.๐๐
รวม	๖๖,๘๕๐.๐๐	๖๖,๘๕๐.๐๐
รวมทั้งสิ้น	๔,๙๒๑,๓๐๖.๐๐	๔,๙๒๑,๓๐๖.๐๐
สรุปการใช้งบประมาณ ๒๕๖๕		
งบบุคลากร	๓,๐๐๖,๖๕๖.๐๐	๓,๐๐๖,๖๕๖.๐๐
รวมรายจ่ายประจำ	๑,๗๒๑,๘๕๐.๐๐	๑,๗๒๑,๘๕๐.๐๐
งบลงทุน	๑๙๒,๘๐๐.๐๐	๑๙๒,๘๐๐.๐๐
ภาพรวม	๔,๙๒๑,๓๐๖.๐๐	๔,๙๒๑,๓๐๖.๐๐

แผน - ผลการปฏิบัติงาน ปี ๒๕๖๕

โครงการ/กิจกรรม	หน่วย วัด	รวม		
		เป้าหมาย	แผนสะสม	ผลสะสม
๑๐๐๐ การตรวจสอบบัญชีสหกรณ์และกลุ่มเกษตรกร				
๑๑๐๐ งานตรวจสอบบัญชีสหกรณ์และกลุ่มเกษตรกร				
การเข้าปฏิบัติงานตรวจสอบบัญชี (กิจกรรมแรก)	แห่ง	๙๐	-	-
กลุ่มพร้อมรับการตรวจสอบ	แห่ง	๗๒	-	-
๑๑๐๒ สอบบัญชีประจำปี	แห่ง	๗๒	๗๒	๗๒
๑๑๐๒ สอบบัญชีระหว่างปี	แห่ง	๑๖	๑๖	๑๖
๑๑๐๓ ตรวจแนะนำ	แห่ง	๕๒	๕๒	๕๒
กลุ่มไม่พร้อมรับการตรวจสอบ	แห่ง	-	-	-
๑๑๐๓ ตรวจแนะนำ	แห่ง	-	-	-
๑๑๐๔ วางรูปแบบบัญชี	แห่ง	-	-	-
๑๑๐๕ ติดตามการเสนอเลิก	แห่ง	-	-	-
๑๑๐๖ กลุ่มชำระบัญชี	แห่ง	๑๘	๑๘	๑๘
- สอบบัญชีที่ชำระบัญชี (แสดงความเห็นฯ)	แห่ง			
๑๑๐๗ โครงการตรวจสอบความถูกต้องในการทำธุรกรรมทางการเงินระหว่างสหกรณ์และสมาชิก				
- ยืนยันยอดโดยตรงกับสมาชิกสหกรณ์	ราย	๙๐	๙๐	๙๐
๒๐๐๐ งานพัฒนาสถาบันเกษตรกร				
๒๑๐๑ โครงการฝึกอบรมเศรษฐกิจการเงินขั้นพื้นฐานแก่สมาชิกสหกรณ์				
- กิจกรรมอบรมสมาชิกสหกรณ์	ราย	๒๐	๒๐	๒๐
๒๑๐๒ โครงการพัฒนามาตรฐานการบัญชีแก่สหกรณ์และกลุ่มเกษตรกร				
๑) อบรมสหกรณ์และกลุ่มเกษตรกร	แห่ง	๒	-	-
- กรรมการสหกรณ์	ราย	๒	-	-
- เจ้าหน้าที่บัญชีหรือผู้รับผิดชอบจัดทำบัญชี	ราย	๒	-	-
๒) กำกับแนะนำ สอนแนะนำการจัดทำบัญชี	แห่ง	๒	๒	๒
	ครั้ง	๔	๔	๔
- กรรมการสหกรณ์	ราย	๒	๒	๒
- เจ้าหน้าที่บัญชีหรือผู้รับผิดชอบจัดทำบัญชี	ราย	๒	๒	๒

โครงการ/กิจกรรม	หน่วย วัด	รวม		
		เป้าหมาย	แผนสะสม	ผลสะสม
๒๑๐๓ โครงการพัฒนาศักยภาพการควบคุมภายในของสหกรณ์และกลุ่มเกษตรกร				
๑) อบรมสหกรณ์และกลุ่มเกษตรกร	แห่ง	๔	-	-
- กรรมการสหกรณ์	ราย	๘	-	-
- ฝ่ายจัดการ	ราย	๔	-	-
- ผู้ตรวจสอบกิจการ	ราย	๔	-	-
๒) กำกับแนะนำ(แห่งละ ๒ ครั้ง) รวม ๘ ครั้ง	แห่ง	๔	-	-
- กรรมการสหกรณ์	ครั้ง	๘	๗	๗
- ฝ่ายจัดการ	ครั้ง	๘	๗	๗
- ผู้ตรวจสอบกิจการ	ครั้ง	๘	๗	๗
๒๑๐๔ โครงการพัฒนาศักยภาพการดำเนินธุรกิจของสหกรณ์ กลุ่มเกษตรกร และธุรกิจชุมชน				
๑) อบรมสหกรณ์และกลุ่มเกษตรกร	แห่ง	-	-	-
- กรรมการสหกรณ์	ราย	-	-	-
- ฝ่ายจัดการ	ราย	-	-	-
- ผู้ตรวจสอบกิจการ	ราย	-	-	-
๒) กำกับแนะนำ	แห่ง	-	-	-
- กรรมการสหกรณ์	ราย	-	-	-
- ฝ่ายจัดการ	ราย	-	-	-
- ผู้ตรวจสอบกิจการ	ราย	-	-	-
๒๒๐๑ โครงการพัฒนาผลิตภัณฑ์และมาตรฐานสินค้าเกษตรแปรรูป				
๑) กิจกรรมศึกษาธุรกิจและประเมินความพร้อม	แห่ง	๒	๒	๒
๒) กิจกรรมวางรูปแบบบัญชี	แห่ง	๒	๒	๒
๓) กิจกรรมวางระบบการควบคุมภายใน	แห่ง	๒	๒	๒
๔) กิจกรรมสอนแนะ แห่งละ ๓ ครั้ง รวม ๖ ครั้ง	แห่ง	๒	๒	๒
๒๒๐๒ โครงการยกระดับสถาบันเกษตรกรให้เป็นผู้ประกอบการธุรกิจเกษตร				
๑) กิจกรรมศึกษาธุรกิจและประเมินความพร้อม	แห่ง	๖	๖	๖
๒) กิจกรรมวางรูปแบบบัญชี	แห่ง	๖	๖	๖
๓) กิจกรรมวางระบบการควบคุมภายใน	แห่ง	๖	๖	๖
๔) กิจกรรมสอนแนะ	แห่ง	๖	๖	๖
๕) กิจกรรมอบรมคณะกรรมการวิสาหกิจชุมชน	ราย	๒๔	๒๔	๒๔

โครงการ/กิจกรรม	หน่วย วัด	รวม		
		เป้าหมาย	แผนสะสม	ผลสะสม
๓๐๐๐ การส่งเสริมและพัฒนาศักยภาพการจัดทำบัญชีแก่เกษตรกร				
๓๑๐๑ โครงการเสริมสร้างการจัดทำบัญชีครัวเรือนเพื่อการจัดการเศรษฐกิจระดับครัวเรือน				
๑) กิจกรรมอบรมครูบัญชี	ราย	๙	๙	๙
๒) กิจกรรมอบรมการจัดทำบัญชีรับ-จ่าย ในครัวเรือนให้กับเกษตรกร	ราย	๓๕๒	๓๕๒	๓๕๒
- เกษตรกรโครงการ คทช.	ราย	-	-	-
- เกษตรกร/ประชาชนทั่วไป	ราย	๓๕๒	๓๕๒	๓๕๒
๓) กิจกรรมกำกับแนะนำ	ราย	๒๔๖	๒๔๖	๒๔๖
- เกษตรกรโครงการ คทช.	ราย			
- เกษตรกร/ประชาชนทั่วไป	ราย	๒๔๖	๒๔๖	๒๔๖
๓๒๐๑ โครงการระบบส่งเสริมการเกษตรแบบแปลงใหญ่				
๑) กิจกรรมอบรมครูบัญชี	ราย	๒	๒	๒
๒) กิจกรรมอบรมการจัดทำบัญชีต้นทุนอาชีพฯ	ราย	๗๘	๗๘	๗๘
- เกษตรกรรายใหม่ (กลุ่มที่ ๑)	ราย	๖๖	๖๖	๖๖
- เกษตรกรที่จัดทำบัญชีได้ (กลุ่มที่ ๒)	ราย	๑๒	๑๒	๑๒
๓) กิจกรรมกำกับแนะนำ	ราย	๕๔	๕๔	๕๔
- เกษตรกรรายใหม่ (กลุ่มที่ ๑)	ราย	๔๖	๔๖	๔๖
- เกษตรกรที่จัดทำบัญชีได้ (กลุ่มที่ ๒)	ราย	๘	๘	๘
๓๒๐๒ โครงการเกษตรทฤษฎีใหม่				
๑) กิจกรรมอบรมครูบัญชี	ราย	๑	๑	๑
๒) กิจกรรมอบรมการจัดทำบัญชีต้นทุนอาชีพฯ	ราย	๕๒	๕๒	๕๒
- เกษตรกรรายใหม่ (กลุ่มที่ ๑)	ราย	๔๔	๔๔	๔๔
- เกษตรกรที่จัดทำบัญชีได้ (กลุ่มที่ ๒)	ราย	๘	๘	๘
๓) กิจกรรมกำกับแนะนำ	ราย	๓๗	๓๗	๓๗
- เกษตรกรรายใหม่ (กลุ่มที่ ๑)	ราย	๓๑	๓๑	๓๑
- เกษตรกรที่จัดทำบัญชีได้ (กลุ่มที่ ๒)	ราย	๖	๖	๖

โครงการ/กิจกรรม	หน่วย วัด	รวม		
		เป้าหมาย	แผนสะสม	ผลสะสม
๓๒๐๓ โครงการเกษตรอินทรีย์				
๑) กิจกรรมอบรมครูบัญชี	ราย	๑	๑	๑
๒) กิจกรรมอบรมการจัดทำบัญชีต้นทุนอาชีพฯ	ราย	๒๖	๒๖	๒๖
- เกษตรกรรายใหม่ (กลุ่มที่ ๑)	ราย	๒๒	๒๒	๒๒
- เกษตรกรที่จัดทำบัญชีได้ (กลุ่มที่ ๒)	ราย	๔	๔	๔
๓) กิจกรรมกำกับแนะนำ	ราย	๑๘	๑๘	๑๘
- เกษตรกรรายใหม่ (กลุ่มที่ ๑)	ราย	๑๕	๑๕	๑๕
- เกษตรกรที่จัดทำบัญชีได้ (กลุ่มที่ ๒)	ราย	๓	๓	๓
๓๒๐๔ โครงการบริหารจัดการการผลิตสินค้าเกษตรตามแผนที่เกษตร เพื่อการบริหารจัดการเชิงรุก (Agri - Map)				
๑) กิจกรรมอบรมครูบัญชี	ราย	๑	๑	๑
๒) กิจกรรมอบรมการจัดทำบัญชีต้นทุนอาชีพฯ	ราย	๒๖	๒๖	๒๖
- เกษตรกรรายใหม่ (กลุ่มที่ ๑)	ราย	๒๒	๒๒	๒๒
- เกษตรกรที่จัดทำบัญชีได้ (กลุ่มที่ ๒)	ราย	๔	๔	๔
๓) กิจกรรมกำกับแนะนำ	ราย	๑๘	๑๘	๑๘
- เกษตรกรรายใหม่ (กลุ่มที่ ๑)	ราย	๑๕	๑๕	๑๕
- เกษตรกรที่จัดทำบัญชีได้ (กลุ่มที่ ๒)	ราย	๓	๓	๓
๓๒๐๕ โครงการส่งเสริมอาสาสมัครเกษตร				
๑) กิจกรรมอบรมพัฒนาศักยภาพอาสาสมัครเกษตร	ราย	๑๕	๑๕	๑๕
๒) กิจกรรมกำกับแนะนำ	ราย	๑๕	๑๕	๑๕
๓๒๐๖ โครงการศูนย์เรียนรู้การเพิ่มประสิทธิภาพการผลิตสินค้าเกษตร (ศพก.)				
๑) กิจกรรมจัดทำต้นทุนอาชีพสินค้าเกษตร ประจำ ศพก.	ศูนย์	๗	๗	๗
๒) กิจกรรมพัฒนาฐานเรียนรู้ประจำศูนย์	ศูนย์	๗	๗	๗
๓) กิจกรรมชักชวนครูบัญชี	ราย	๗	๗	๗
๓๓๐๑ โครงการส่งเสริมการจัดทำบัญชีแก่กลุ่มเป้าหมายตามโครงการอันเนื่องมาจากพระราชดำริ				
๑) กิจกรรมสร้างครูบัญชีในพื้นที่โครงการ	ราย	-	-	-
๒) กิจกรรมอบรมการจัดทำบัญชีต้นทุนอาชีพฯ	ราย	-	-	-
- กลุ่มที่ ๑ จัดทำบัญชีไม่ได้	ราย	-	-	-
- กลุ่มที่ ๒ จัดทำบัญชีได้	ราย	-	-	-
๓) กิจกรรมกำกับแนะนำ	ราย	-	-	-
- กลุ่มที่ ๑ จัดทำบัญชีไม่ได้	ราย	-	-	-
- กลุ่มที่ ๒ จัดทำบัญชีได้	ราย	-	-	-
๔) กิจกรรมสร้างเกษตรกรตัวอย่าง	ราย	-	-	-

โครงการ/กิจกรรม	หน่วย วัด	รวม		
		เป้าหมาย	แผนสะสม	ผลสะสม
๓๓๐๒ โครงการพัฒนาเด็กและเยาวชน ตามพระราชดำริสมเด็จพระกนิษฐาธิราชเจ้า กรมสมเด็จพระเทพรัตนราชสุดาฯ สยามบรมราชกุมารี				
๑) กิจกรรมอบรมบัญชีกิจกรรมสหกรณ์นักเรียน	ราย	๒๐	๒๐	๒๐
- กลุ่มที่ ๑ จัดทำบัญชีสหกรณ์นักเรียนไม่ได้	ราย	๒๐	๒๐	๒๐
- กลุ่มที่ ๒ จัดทำบัญชีสหกรณ์นักเรียนได้	ราย	-	-	-
๒) กิจกรรมกำกับแนะนำ	ราย	๒๐	๒๐	๒๐
- กลุ่มที่ ๑ จัดทำบัญชีสหกรณ์นักเรียนไม่ได้	ราย	๒๐	๒๐	๒๐
- กลุ่มที่ ๒ จัดทำบัญชีสหกรณ์นักเรียนได้	ราย	-	-	-
๓) กิจกรรมอบรม/สอนแนะนำการจัดทำบัญชีต้นกล้าเศรษฐกิจพอเพียง และบัญชีรับ-จ่ายในครัวเรือน	ราย	๔๐	๔๐	๔๐
๔) กิจกรรมติดตามการจัดทำบัญชีต้นกล้าเศรษฐกิจพอเพียง และบัญชีรับ-จ่ายในครัวเรือน	ราย	๒๐	๒๐	๒๐
๓๓๐๓ โครงการส่งเสริมเศรษฐกิจพอเพียงในชุมชน ตามพระราชดำริสมเด็จพระกนิษฐาธิราชเจ้า กรมสมเด็จพระเทพรัตนราชสุดาฯ สยามบรมราชกุมารี				
๑) กิจกรรมอบรม/สอนแนะนำการจัดทำบัญชีแก่กรรมการ/ผู้ทำบัญชีกลุ่ม	ราย	๕	๕	๕
๒) กิจกรรมกำกับแนะนำ	ราย	๕	๕	๕
๓๓๐๔ โครงการพัฒนากลุ่มอาชีพประชาชน ตามพระราชดำริสมเด็จพระกนิษฐาธิราชเจ้า กรมสมเด็จพระเทพรัตนราชสุดาฯ สยามบรมราชกุมารี				
๑) กิจกรรมสอนแนะนำการจัดทำบัญชีแก่คณะกรรมการ/ผู้ทำบัญชีกลุ่มอาชีพ	ราย	-	-	-
๒) กิจกรรมติดตามตรวจเยี่ยมกลุ่มอาชีพ		-	-	-
- กลุ่มดำเนินธุรกิจ	ครั้ง	-	-	-
- กลุ่มไม่ดำเนินธุรกิจ	ครั้ง	-	-	-
๓๓๐๗ โครงการศิลปอาชีพ				
๑) กิจกรรมสร้างครูบัญชีในพื้นที่โครงการ	ราย	-	-	-
๒) กิจกรรมอบรมการจัดทำบัญชีต้นทุนอาชีพฯ	ราย	-	-	-
- กลุ่มที่ ๑ จัดทำบัญชีไม่ได้	ราย	-	-	-
- กลุ่มที่ ๒ จัดทำบัญชีได้	ราย	-	-	-
๓) กิจกรรมกำกับแนะนำ	ราย	-	-	-
- กลุ่มที่ ๑ จัดทำบัญชีไม่ได้	ราย	-	-	-
- กลุ่มที่ ๒ จัดทำบัญชีได้	ราย	-	-	-
๔) กิจกรรมสร้างเกษตรกรตัวอย่าง	ราย	-	-	-
๓๓๐๘ โครงการคลินิกเกษตรเคลื่อนที่				
๑) จัดนิทรรศการคลินิกเกษตรเคลื่อนที่	ครั้ง	๔	๔	๔
๒) จัดนิทรรศการคลินิกจังหวัดเคลื่อนที่	ครั้ง	๘	๘	๘

ปริมาณงานที่รับผิดชอบ

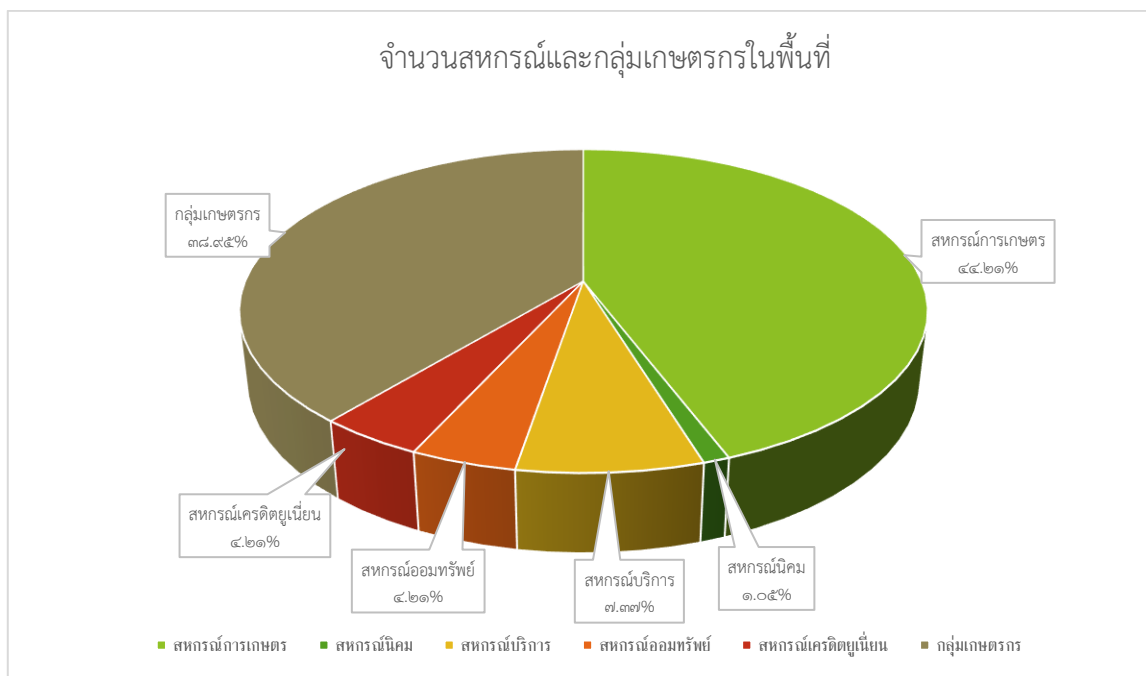
จังหวัดอำนาจเจริญแบ่งการปกครองออกเป็น ๗ อำเภอ ในปีงบประมาณ ๒๕๖๕ สำนักงานตรวจบัญชีสหกรณ์อำนาจเจริญมีสหกรณ์และกลุ่มเกษตรกรตามทะเบียนแยกตามประเภทสหกรณ์ ดังนี้

ลำดับ ที่	อำเภอ	ประเภทของสหกรณ์							กลุ่ม เกษตรกร
		เกษตร	นิคม	ร้านค้า	บริการ	ออม ทรัพย์	เครดิต ยูเนียน	รวม	
๑	อำเภอเมือง	๑๒			๔	๔	๑	๒๑	๑๐
๒	อำเภอชานุมาน	๘						๘	๒
๓	อำเภอปทุมราชวงศา	๙	๑		๑			๑๑	๔
๔	อำเภอพนา	๒			๒			๔	๓
๕	อำเภอเสนางคนิคม	๒						๒	๕
๖	อำเภอหัวตะพาน	๗					๑	๘	๗
๗	อำเภอลืออำนาจ	๒					๒	๔	๖
รวม		๔๒	๑		๗	๔	๔	๕๘	๓๗

จำนวนสหกรณ์และกลุ่มเกษตรกรในพื้นที่

สหกรณ์และกลุ่มเกษตรกรในพื้นที่จังหวัดอำนาจเจริญ ข้อมูล ณ วันที่ ๓๐ กันยายน ๒๕๖๕ มีสหกรณ์และกลุ่มเกษตรกรที่อยู่ในความรับผิดชอบของสำนักงานตรวจบัญชีสหกรณ์อำนาจเจริญที่ตรวจสอบรวมทั้งสิ้น ๙๕ แห่งประกอบด้วย

ประเภท	จำนวน	ร้อยละ
สหกรณ์การเกษตร	๔๒	๔๔.๒๑
สหกรณ์นิคม	๑	๑.๐๕
สหกรณ์บริการ	๗	๗.๓๗
สหกรณ์ออมทรัพย์	๔	๔.๒๑
สหกรณ์เครดิตยูเนียน	๔	๔.๒๑
กลุ่มเกษตรกร	๓๗	๓๘.๙๕
รวม	๙๕	๑๐๐



สรุปผลวิเคราะห์เศรษฐกิจทางการเงินของสหกรณ์และกลุ่มเกษตรกร

จังหวัดอำนาจเจริญ ปี ๒๕๖๕

ผลการตรวจสอบบัญชีเพื่อแสดงความเห็นต่องบการเงินของสหกรณ์และกลุ่มเกษตรกรในจังหวัดอำนาจเจริญในรอบปีงบประมาณ ๒๕๖๕ มีทั้งสิ้น ๘๒ แห่งแบ่งเป็นผู้สอบบัญชีโดยผู้สอบบัญชีภาครัฐจำนวน ๗๗ แห่ง และผู้สอบบัญชีโดยภาคเอกชน จำนวน ๕ แห่ง สหกรณ์ ๔๕ แห่ง และกลุ่มเกษตรกร ๓๗ แห่ง มีสมาชิกรวม ๙๔,๒๙๔ คน ซึ่งสามารถนำมาสรุปและประเมินภาวะเศรษฐกิจในภาพรวมในรูปแบบการวิเคราะห์ในมุมมอง ๖ มิติ CAMELS Analysis และการเฝ้าระวังเตือนภัยทางการเงินของสหกรณ์และกลุ่มเกษตรกร CFSAWS :ss

การบริหารการเงินและธุรกิจ

ด้านความเพียงพอของเงินทุนต่อความเสี่ยง สหกรณ์และกลุ่มเกษตรกร มีทุนดำเนินงานทั้งสิ้น ๑๕,๘๙๖.๕๐ ล้านบาทเพิ่มขึ้นร้อยละ ๒.๑๓ เมื่อเทียบกับปี ๒๕๖๔ แยกเป็นทุนภายในร้อยละ ๕๗.๖๕ ประกอบด้วยทุนของสหกรณ์และกลุ่มเกษตรกรร้อยละ ๔๖.๑๗ และเงินรับฝากจากสมาชิกร้อยละ ๑๑.๔๘ ทุนภายนอกร้อยละ ๔๒.๓๕ ซึ่งประกอบด้วยเงินกู้ยืมและเครดิตการค้าร้อยละ ๓๕.๔๔ และเงินรับฝากสหกรณ์และอื่นๆร้อยละ ๖.๙๑ หากพิจารณาถึงความเข้มแข็งและเพียงพอของเงินทุนต่อความเสี่ยงในภาพรวมแล้วเจ้าหนี้มีความเสี่ยงสูงเนื่องจากสหกรณ์และกลุ่มเกษตรกรมีอัตราส่วนหนี้สินต่อทุน ๑.๑๗ เท่าและมีอัตราการเติบโตของทุนสำรองต่อสินทรัพย์ร้อยละ ๘.๕๓ เมื่อเปรียบเทียบกับทุนของสหกรณ์และกลุ่มเกษตรกรที่มีอัตราการเติบโตร้อยละ ๔.๘๙ ในขณะที่อัตราการเติบโตของหนี้สินลดลงร้อยละ ๐.๑๓ แต่ทุนของสหกรณ์และกลุ่มเกษตรกรดังกล่าวที่มีอยู่ก็ยังไม่สามารถคุ้มครองหนี้สินได้ทั้งหมดและมีอัตราผลตอบแทนต่อส่วนของทุนร้อยละ ๗.๘๘

ด้านคุณภาพของสินทรัพย์ สหกรณ์และกลุ่มเกษตรกรได้นำทุนดำเนินงานที่มีอยู่ไปลงทุนในลูกหนี้เป็นส่วนใหญ่ถึงร้อยละ ๙๔.๘๙ เงินสดเงินฝากธนาคารและเงินฝากสหกรณ์อื่นร้อยละ ๓.๐๖ ที่ดินอาคารและอุปกรณ์ร้อยละ ๑.๔๓ หลักทรัพย์/ตราสารร้อยละ ๐.๓๙ และสินค้าและอื่นๆร้อยละ ๐.๒๓ มีอัตราการค้างชำระร้อยละ ๔.๖๖ ของหนี้ที่ถึงกำหนดชำระ หรือ ๔๒๖.๑๒ ล้านบาท สหกรณ์และกลุ่มเกษตรกรสามารถนำสินทรัพย์ที่มีอยู่ไปใช้ในการดำเนินงานเพื่อก่อให้เกิดรายได้ ๐.๑๐ รอบ และสร้างผลตอบแทนได้ในอัตราร้อยละ ๓.๕๙

ความสามารถในการบริหารจัดการ การจัดการ ๕ ธุรกิจหลักสำคัญสร้างมูลค่าเพิ่มธุรกิจ ๑๒,๓๒๑.๖๒ ล้านบาทต่อปีหรือเฉลี่ย ๑,๐๒๖.๘๐ ล้านบาทต่อเดือนเพิ่มขึ้นร้อยละ ๔.๕๖ เมื่อเทียบกับปี ๒๕๖๔ ภาพโดยรวมการดำเนินธุรกิจของสหกรณ์และกลุ่มเกษตรกร ในรอบปี ๒๕๖๕ พบว่าสมาชิกให้ความสำคัญกับธุรกิจเงินให้กู้ยืมที่สุทธร้อยละ ๗๓.๐๖ รองลงมาคือการรับฝากเงินร้อยละ ๒๑.๗๕ จัดหาสินค้ามาจำหน่ายร้อยละ ๒.๗๖ และรวบรวมผลิตผล/แปรรูปร้อยละ ๒.๔๓

ด้านการทำกำไร ในภาพรวมสหกรณ์และกลุ่มเกษตรกรดำเนินงานมีกำไร ๖๑ แห่งขาดทุน ๒๑ แห่ง โดยมีรายได้รวมทั้งสิ้น ๑,๖๘๐.๐๕ ล้านบาทและมีค่าใช้จ่ายทั้งสิ้น ๑,๑๒๙.๙๐ ล้านบาทจึงมีผลกำไรสุทธิ ๕๕๐.๑๕ ล้านบาท มีกำไรเฉลี่ยต่อสมาชิก ๕,๙๙๓.๓๑ บาทต่อคนแม้ว่าภาพโดยรวมสหกรณ์และกลุ่มเกษตรกรจะมีความสามารถในการทำกำไรแต่หากพิจารณาเปรียบเทียบกับสัดส่วนปริมาณเงินออมเฉลี่ยกับหนี้สินเฉลี่ยของสมาชิกแล้วกล่าวคือสมาชิกมีเงินออมเฉลี่ย ๙๕,๓๘๓.๐๘ บาทต่อคนมีหนี้สินเฉลี่ย ๑๕๙,๓๗๐.๓๕ บาทต่อคนหากพิจารณาเปรียบเทียบกับสัดส่วนปริมาณเงินออมต่อสมาชิกกับหนี้สินต่อสมาชิกสะท้อนให้เห็นถึง

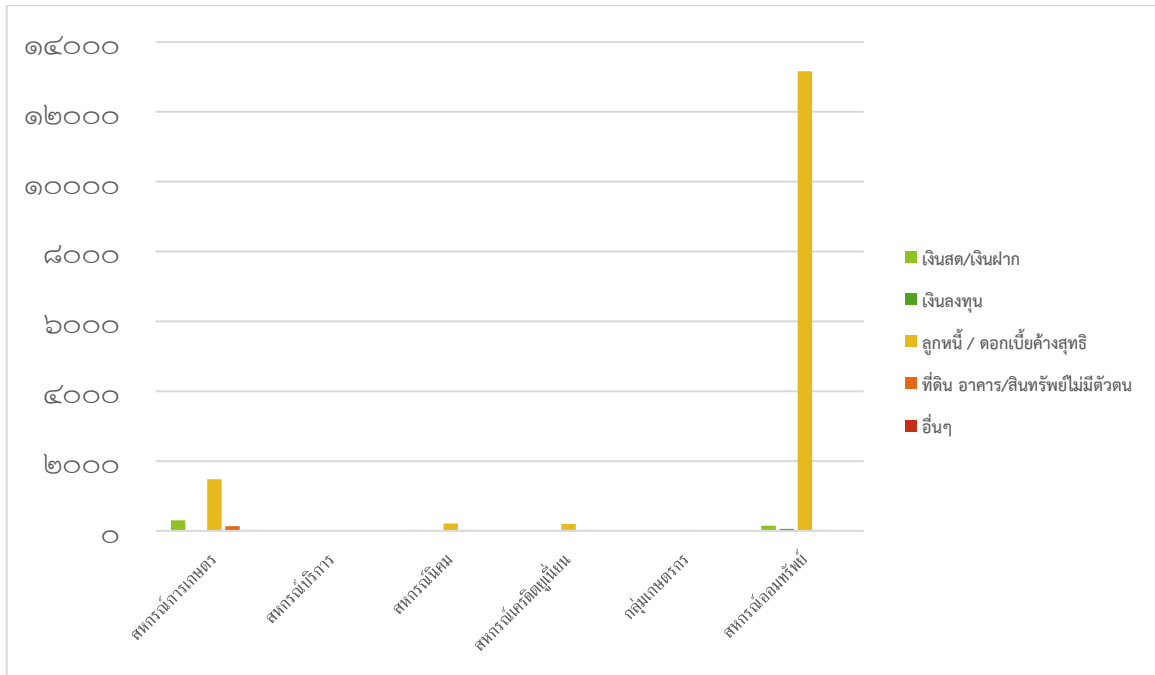
กำลังความสามารถในการออมและการชำระหนี้ของสมาชิก ในอนาคตที่อาจจะส่งผลกระทบต่อการบริหารงานของสหกรณ์ ดังนั้นสหกรณ์ควรวางแผนและติดตามการชำระหนี้ให้เป็นไปตามกำหนดสัญญาต่อไป

ด้านสภาพคล่องทางการเงิน สหกรณ์และกลุ่มเกษตรกรในภาพรวมมีสัดส่วนของสินทรัพย์หมุนเวียนต่อหนี้สินหมุนเวียน ๐.๕๘ เท่า แสดงว่าในหนี้สินหมุนเวียน ๑ บาทมีสินทรัพย์หมุนเวียนเป็นหลักประกันการชำระหนี้ได้ ๐.๕๘ บาท แสดงให้เห็นว่าสภาพคล่องทางการเงินโดยรวมของสหกรณ์และกลุ่มเกษตรกรไม่สามารถชำระหนี้สินหมุนเวียนได้ทัน แม้ในภาพรวมลูกหนี้สามารถชำระหนี้ได้ร้อยละ ๙๕.๓๔ ของหนี้ที่ถึงกำหนดชำระและหากพิจารณาส่วนประกอบของสินทรัพย์หมุนเวียนแล้วพบว่าส่วนใหญ่เป็นลูกหนี้ระยะสั้นถึงร้อยละ ๘๑.๑๓ ดังนั้นสภาพคล่องทางการเงินของสหกรณ์และกลุ่มเกษตรกรขึ้นอยู่กับประสิทธิภาพในการบริหารลูกหนี้เป็นสำคัญ

ด้านผลกระทบของธุรกิจ มีปัจจัยเสี่ยงเข้ามาอย่างต่อเนื่องทั้งราคาน้ำมันอัตราดอกเบี้ยค่าเงินบาท ภัยธรรมชาติ ศัตรูพืชราคาสินค้า/พืชผลไม่แน่นอนรวมถึงนโยบายภาครัฐเหล่านี้ล้วนส่งผลกระทบต่อภาวะเศรษฐกิจสหกรณ์และกลุ่มเกษตรกรไม่น้อยทั้งด้านการลงทุนการออมการบริโภคและการผ่อนชำระหนี้ของสมาชิกจึงเป็นสิ่งที่ต้องเฝ้าระวังทางการเงินโดยการพัฒนาระบบเตือนภัยทางการเงิน (Warning System) และการพัฒนาระบบการสร้างความมูลค่าเพิ่ม (Value Driver) เพื่อการเพิ่มศักยภาพการจัดการทางการเงินการดำเนินการและการให้ความสำคัญในการสร้างผลตอบแทนทางสังคม

แผนภูมิแสดงสินทรัพย์ของสหกรณ์แยกตามสหกรณ์ และกลุ่มเกษตรกร

หน่วย : ล้านบาท



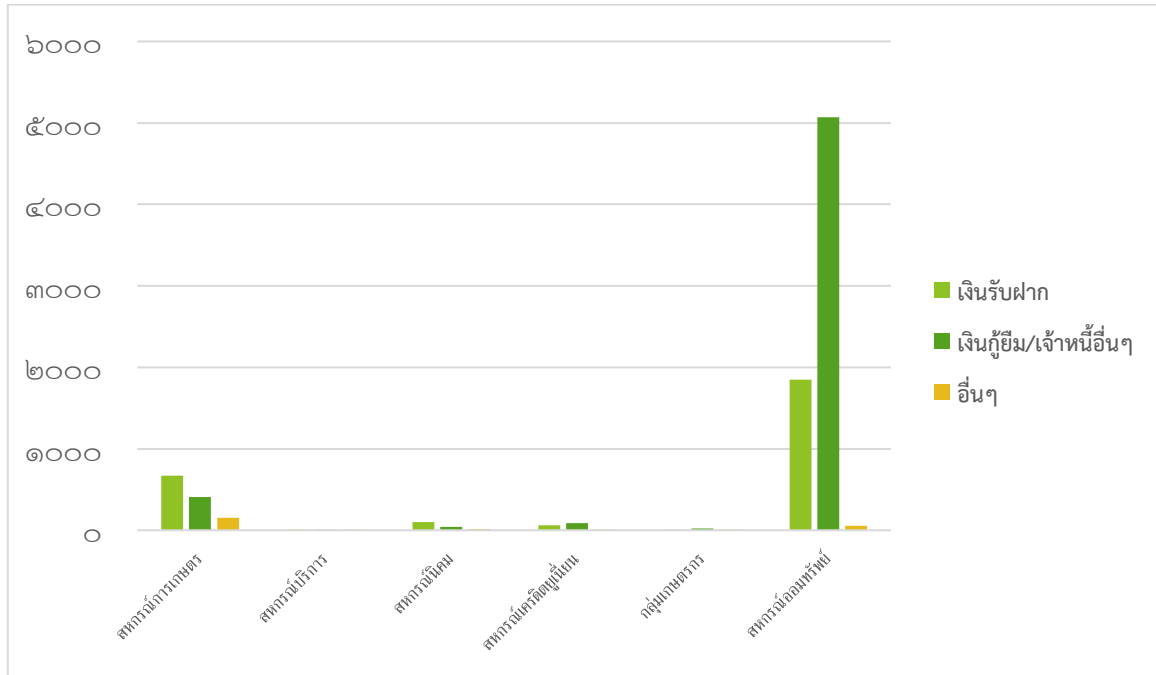
ตารางแสดงประเภทสินทรัพย์ของสหกรณ์และกลุ่มเกษตรกร

หน่วย : ล้านบาท

ลำดับ	สินทรัพย์					รวมสินทรัพย์ ทั้งสิ้น
	เงินสด/เงิน ฝาก	เงิน ลงทุน	ลูกหนี้ / ดอกเบี้ยค้าง สุทธิ	ที่ดิน อาคาร/ สินทรัพย์ ไม่มีตัวตน	อื่นๆ	
สหกรณ์การเกษตร	๒๙๗.๔๑	๑.๔๐	๑,๔๘๐.๑๑	๑๓๔.๐๕	๒๑.๘๘	๑,๙๓๔.๘๖
สหกรณ์บริการ	๒.๐๙	๐.๒๐	๗.๘๗	๐.๐๕	๐.๐๔	๑๐.๒๕
สหกรณ์นิคม	๑๘.๗๗	๐.๑๐	๒๑๑.๔๗	๒๓.๔๗	๓.๘๙	๒๕๗.๖๐
สหกรณ์เครดิตยูเนี่ยน	๙.๘๐	๒.๙๑	๑๙๐.๑๔	๓๑.๐๕	๕.๖๓	๒๓๙.๕๓
กลุ่มเกษตรกร	๕.๑๕	-	๒๖.๔๐	๘.๕๐	๑.๒๗	๔๑.๓๓
สหกรณ์ออมทรัพย์	๑๕๓.๘๐	๕๗.๙๗	๑๓,๑๖๗.๒๗	๒๙.๗๖	๔.๐๔	๑๓,๔๑๒.๘๔
รวม	๔๘๗.๐๒	๖๒.๕๘	๑๕,๐๘๓.๒๖	๒๒๖.๘๘	๓๖.๗๕	๑๕,๘๙๖.๕๐

แผนภูมิแสดงหนี้สินของสหกรณ์แยกตามสหกรณ์และกลุ่มเกษตรกร

หน่วย : ล้านบาท



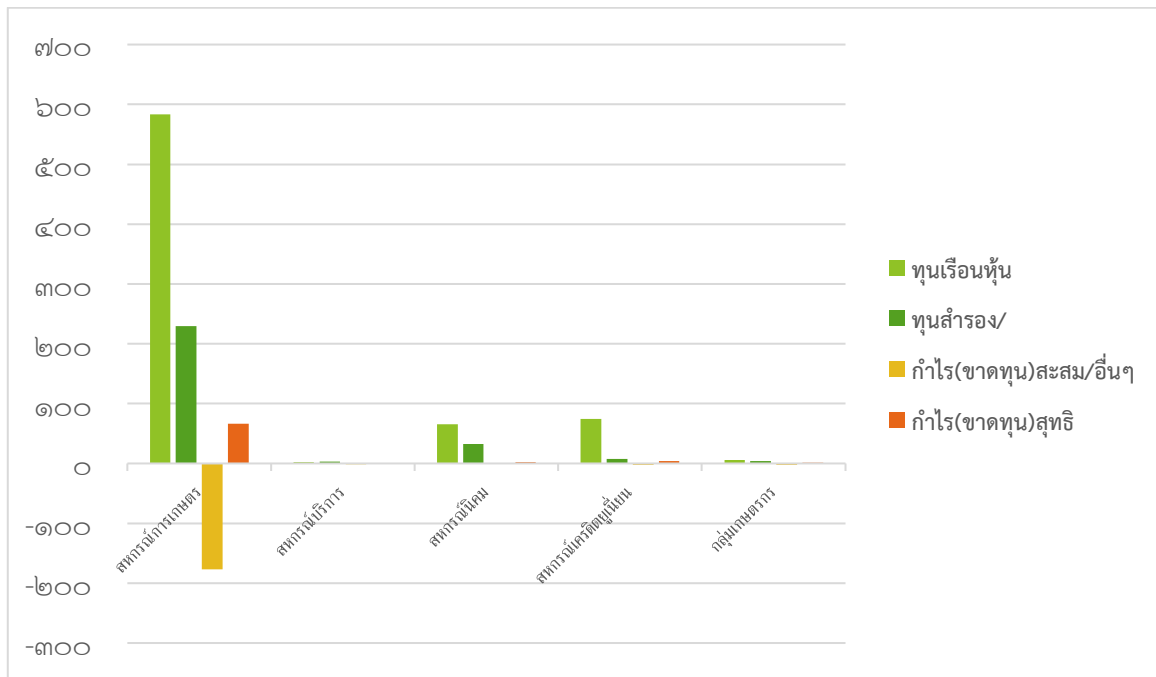
ตารางแสดงประเภทหนี้สินของสหกรณ์และกลุ่มเกษตรกร

หน่วย : ล้านบาท

ประเภท	หนี้สิน			รวมหนี้สิน ทั้งสิ้น
	เงินรับฝาก	เงินกู้ยืม/เจ้าหนี้อื่นๆ	อื่นๆ	
สหกรณ์การเกษตร	๖๖๘.๔๕	๔๐๙.๓๑	๑๕๔.๗๒	๑,๒๓๒.๔๘
สหกรณ์บริการ	๐.๐๓	๔.๒๐	๑.๐๘	๕.๓๑
สหกรณ์นิคม	๑๐๐.๙๐	๔๑.๙๕	๑๔.๓๙	๑๕๗.๒๔
สหกรณ์เครดิตยูเนียน	๖๐.๔๐	๘๖.๑๓	๗.๘๙	๑๕๔.๔๒
กลุ่มเกษตรกร	๐.๗๑	๒๔.๐๔	๘.๐๙	๓๒.๘๔
สหกรณ์ออมทรัพย์	๑,๘๔๙.๑๙	๕,๐๖๘.๕๘	๕๗.๒๓	๖,๙๗๕.๐๐
รวม	๒,๖๗๙.๖๘	๕,๖๓๔.๒๑	๒๔๓.๔๐	๘,๕๕๗.๒๙

แผนภูมิแสดงทุนของสหกรณ์แยกตามสหกรณ์และกลุ่มเกษตรกร

หน่วย : ล้านบาท



ตารางแสดงทุนของสหกรณ์และกลุ่มเกษตรกร

หน่วย : ล้านบาท

ประเภท	ทุนของสหกรณ์				ทุนของสหกรณ์ ทั้งสิ้น
	ทุนเรือนหุ้น	ทุนสำรอง/ ทุนสะสมอื่น	กำไร (ขาดทุน) สะสม/อื่นๆ	กำไร (ขาดทุน)สุทธิ	
สหกรณ์การเกษตร	๕๘๓.๐๐	๒๒๙.๗๘	(๑๗๖.๖๗)	๖๖.๒๖	๗๐๒.๓๗
สหกรณ์บริการ	๒.๑๑	๓.๔๐	(๑.๐๑)	๐.๔๔	๔.๙๔
สหกรณ์นิคม	๖๕.๕๐	๓๒.๔๒		๒.๕๔	๑๐๐.๔๖
สหกรณ์เครดิตยูเนียน	๗๔.๗๗	๗.๘๗	(๒.๐๐)	๔.๔๖	๘๕.๑๐
กลุ่มเกษตรกร	๕.๕๒	๓.๖๐	(๑.๗๘)	๑.๑๕	๘.๔๙
สหกรณ์ออมทรัพย์	๕,๓๗๐.๓๗	๕๗๗.๑๘		๔๙๐.๒๙	๖,๔๓๗.๘๔
รวม	๖,๑๐๑.๒๗	๘๕๔.๒๕	(๑๘๑.๔๖)	๕๖๕.๑๔	๗,๓๓๙.๒๐

ผลการดำเนินงานของสหกรณ์และกลุ่มเกษตรกร

การดำเนินงานของสหกรณ์และกลุ่มเกษตรกรในปี ๒๕๖๕ มีรายได้รวมทั้งสิ้น ๑,๖๘๐.๐๕ ล้านบาทและมีค่าใช้จ่ายรวมทั้งสิ้น ๑,๑๒๙.๙๐ ล้านบาท ทำให้มีผลกำไรสุทธิ รวมทั้งสิ้น ๕๕๐.๑๕ ล้านบาท แยกดังนี้

สหกรณ์การเกษตรมีรายได้รวมทั้งสิ้น ๕๔๓.๓๑ ล้านบาท ค่าใช้จ่ายรวมทั้งสิ้น ๔๙๐.๗๕ ล้านบาท ผลการดำเนินงานมีกำไรสุทธิจำนวน ๕๒.๕๖ ล้านบาท เพิ่มขึ้นจากปีก่อน จำนวน ๐.๖๐ ล้านบาท หรือเพิ่มขึ้นร้อยละ ๑.๑๕

สหกรณ์บริการมีรายได้รวมทั้งสิ้น ๑.๓๘ ล้านบาท ค่าใช้จ่ายรวมทั้งสิ้น ๐.๙๙ ล้านบาท ผลการดำเนินงานมีกำไรสุทธิจำนวน ๐.๓๘ ล้านบาท เพิ่มขึ้นจากปีก่อน จำนวน ๐.๒๗ ล้านบาท หรือเพิ่มขึ้น ๒.๔๕ เท่า

สหกรณ์เครดิตยูเนียนมีรายได้รวมทั้งสิ้น ๗๖.๗๒ ล้านบาท ค่าใช้จ่ายรวมทั้งสิ้น ๗๒.๓๘ ล้านบาท ผลการดำเนินงานมีกำไรสุทธิ จำนวน ๔.๓๔ ล้านบาท เพิ่มขึ้นจากปีก่อน จำนวน ๑.๙๕ ล้านบาท หรือเพิ่มขึ้นร้อยละ ๘๑.๕๙

สหกรณ์นิคม มีรายได้รวมทั้งสิ้น ๑๕๔.๙๘ ล้านบาท ค่าใช้จ่ายรวมทั้งสิ้น ๑๕๒.๔๔ ล้านบาท ผลการดำเนินงานมีกำไรสุทธิ จำนวน ๒.๕๔ ล้านบาท ซึ่งลดลงจากปีก่อน จำนวน ๐.๓๗ ล้านบาท หรือลดลงร้อยละ ๑๒.๗๑

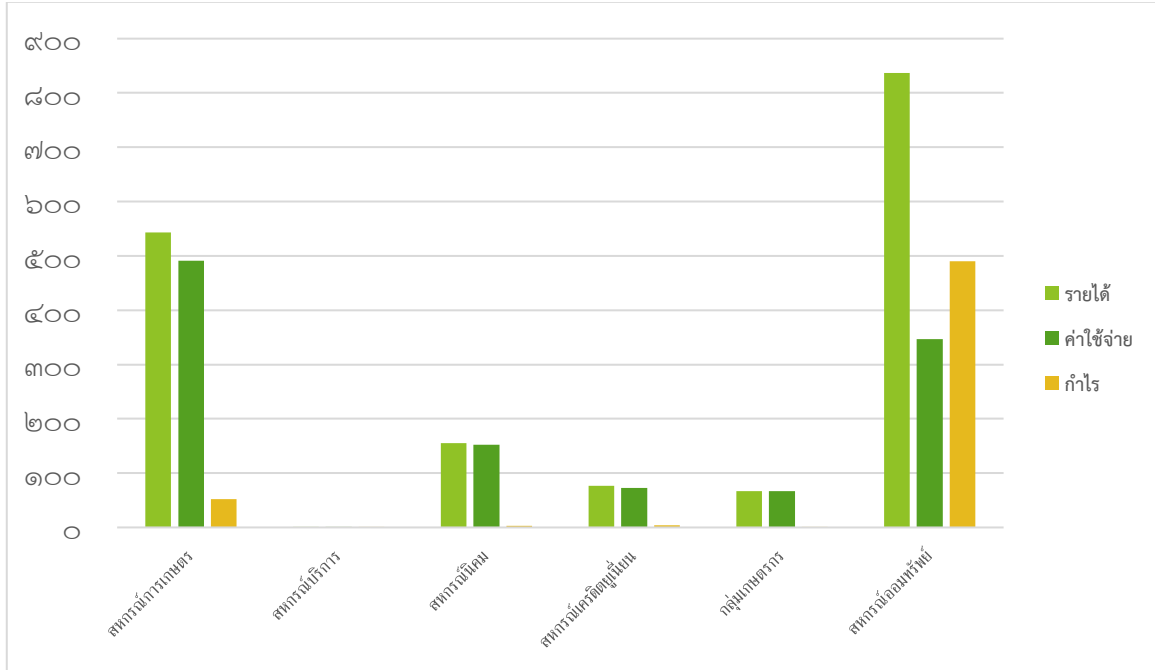
กลุ่มเกษตรกรมีรายได้รวมทั้งสิ้น ๖๖.๘๗ ล้านบาท ค่าใช้จ่ายรวมทั้งสิ้น ๖๖.๘๔ ล้านบาท ผลการดำเนินงานมีกำไรสุทธิ จำนวน ๐.๐๓ ล้านบาท ลดลงจากปีก่อน จำนวน ๐.๘๓ ล้านบาท หรือลดลงร้อยละ ๙๖.๕๑

สหกรณ์ออมทรัพย์มีรายได้รวมทั้งสิ้น ๘๓๖.๗๙ ล้านบาท ค่าใช้จ่ายรวมทั้งสิ้น ๓๔๖.๕๐ ล้านบาท ผลการดำเนินงานมีกำไรสุทธิจำนวน ๔๙๐.๒๙ ล้านบาท เพิ่มขึ้นจากปีก่อน จำนวน ๗.๕๓ ล้านบาท หรือเพิ่มขึ้นร้อยละ ๑.๕๖

จะเห็นว่าสหกรณ์นอกภาคการเกษตร สามารถทำกำไรได้ดีกว่าสหกรณ์ภาคการเกษตร และกลุ่มเกษตรกร ทั้งนี้เนื่องจากสหกรณ์ภาคการเกษตรและกลุ่มเกษตรกร มีอัตราการค้างชำระหนี้ของสมาชิกค่อนข้างสูง ทำให้เกิดค่าใช้จ่ายที่เกิดจากหนี้สงสัยจะสูญเพิ่มมากขึ้นทุกปี

แผนภูมิแสดงผลการดำเนินงานของสหกรณ์และกลุ่มเกษตรกร

หน่วย : ล้านบาท



ตารางแสดงผลการดำเนินงานของสหกรณ์และกลุ่มเกษตรกร

หน่วย : ล้านบาท

ประเภทสหกรณ์	รายได้	ค่าใช้จ่าย	กำไร
สหกรณ์การเกษตร	๕๔๓.๓๑	๔๙๐.๗๕	๕๒.๕๖
สหกรณ์บริการ	๑.๓๘	๐.๙๙	๐.๓๘
สหกรณ์นิคม	๑๕๔.๙๘	๑๕๒.๔๔	๒.๕๔
สหกรณ์เครดิตยูเนียน	๗๖.๗๒	๗๒.๓๘	๔.๓๔
กลุ่มเกษตรกร	๖๖.๘๗	๖๖.๘๔	๐.๐๓
สหกรณ์ออมทรัพย์	๘๓๖.๗๙	๓๔๖.๕๐	๔๙๐.๒๙
รวม	๑,๖๘๐.๐๕	๑,๑๒๙.๙๐	๕๕๐.๑๕

ปริมาณธุรกิจสหกรณ์และกลุ่มเกษตรกร ปี ๒๕๖๕

สหกรณ์และกลุ่มเกษตรกรในจังหวัดอำนาจเจริญดำเนินธุรกิจ ๖ ด้าน คือ การให้เงินกู้ การจัดหาสินค้าจำหน่าย การรับฝากเงิน การรวบรวมผลิตผล การแปรรูปผลิตผล และการให้บริการ มีมูลค่าธุรกิจรวมทั้งสิ้น ๑๒,๓๒๑.๖๒ ล้านบาท โดยแยกเป็น

สหกรณ์ภาคการเกษตร	๒,๒๑๖.๖๕ ล้านบาท	คิดเป็นร้อยละ	๑๗.๙๙
สหกรณ์บริการ	๒.๒๕ ล้านบาท	คิดเป็นร้อยละ	๐.๐๒
สหกรณ์นิคม	๒๖๕.๕๗ ล้านบาท	คิดเป็นร้อยละ	๒.๑๕
สหกรณ์เครดิตยูเนียน	๒๑๐.๙๕ ล้านบาท	คิดเป็นร้อยละ	๑.๗๑
กลุ่มเกษตรกร	๘๑.๑๖ ล้านบาท	คิดเป็นร้อยละ	๐.๖๖
สหกรณ์ออมทรัพย์	๙,๕๔๕.๐๔ ล้านบาท	คิดเป็นร้อยละ	๗๗.๔๗

สหกรณ์การเกษตรมีธุรกิจภาพรวมทั้งสิ้น ๒,๒๑๖.๖๕ ล้านบาท เพิ่มขึ้นจากปีก่อน จำนวน ๙.๕๗ ล้านบาท หรือเพิ่มขึ้นร้อยละ ๐.๔๓ ซึ่งธุรกิจสูงสุดเป็นการให้เงินกู้จำนวน ๙๓๗.๙๖ ล้านบาท รองลงมาเป็น การรับฝากเงิน จำนวน ๘๙๑.๙๘ ล้านบาท การรวบรวมผลิตผล จำนวน ๑๙๕.๘๑ ล้านบาท การจัดหาสินค้าจำหน่าย จำนวน ๑๖๖.๑๓ ล้านบาท การแปรรูปผลิตผลการเกษตร จำนวน ๒๔.๕๖ ล้านบาท และการให้บริการและส่งเสริมการเกษตร จำนวน ๐.๒๑ ล้านบาท ตามลำดับ

สหกรณ์บริการ มีธุรกิจภาพรวมทั้งสิ้น ๒.๒๕ ล้านบาท ลดลงจากปีก่อน จำนวน ๑.๘๒ ล้านบาท หรือลดจกร้อยละ ๔๔.๗๒ ซึ่งธุรกิจสูงสุดเป็นการให้เงินกู้ จำนวน ๑.๗๐ ล้านบาท และรองลงมาเป็น การให้บริการและส่งเสริมการเกษตร จำนวน ๐.๕๕ ล้านบาท ตามลำดับ

สหกรณ์นิคมมีธุรกิจภาพรวมทั้งสิ้น ๒๖๕.๕๗ ล้านบาท ลดลงจากปีก่อน จำนวน ๗๙.๐๕ ล้านบาท หรือลดจกร้อยละ ๒๒.๙๔ ซึ่งธุรกิจสูงสุดเป็นการจัดหาสินค้าจำหน่าย จำนวน ๑๑๔.๙๒ ล้านบาท รองลงมาเป็น การรับฝากเงิน จำนวน ๗๔.๔๔ ล้านบาท การให้เงินกู้ จำนวน ๕๘.๙๐ ล้านบาท การรวบรวมผลิตผล จำนวน ๑๒.๑๙ ล้านบาท และการแปรรูปผลิตผลการเกษตร จำนวน ๕.๑๓ ล้านบาท ตามลำดับ

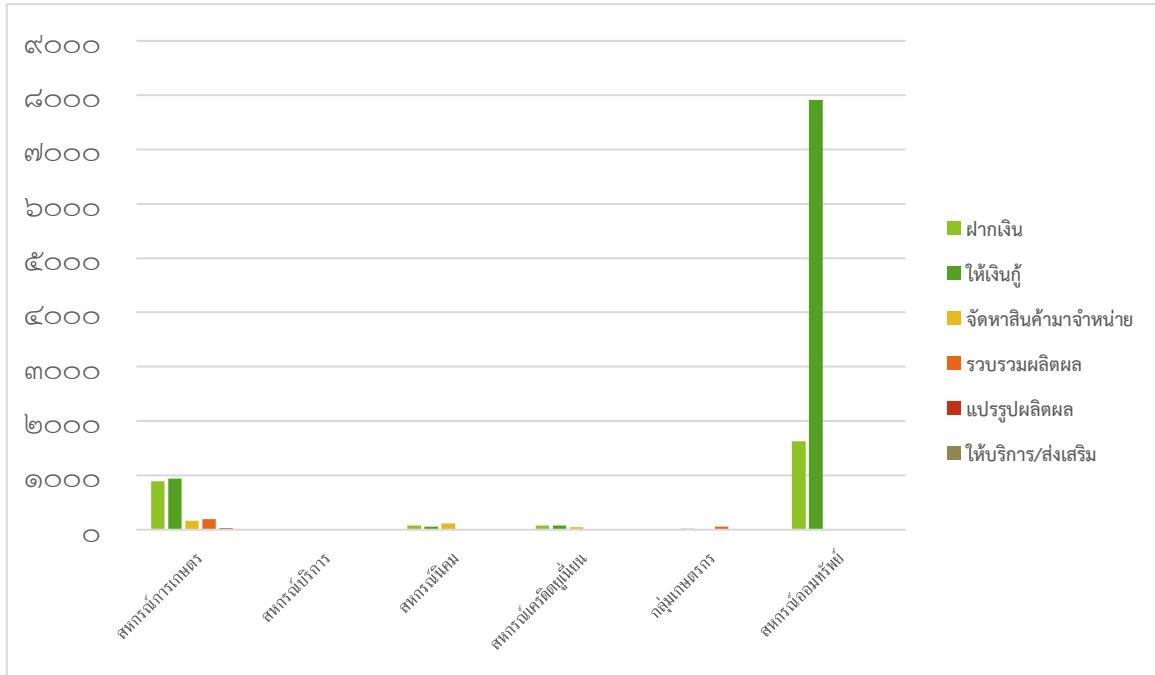
สหกรณ์เครดิตยูเนียนมีธุรกิจภาพรวมทั้งสิ้น ๒๑๐.๙๕ ล้านบาท เพิ่มขึ้นจากปีก่อน จำนวน ๒๒.๖๘ ล้านบาท หรือเพิ่มขึ้นร้อยละ ๑๒.๐๕ ซึ่งธุรกิจสูงสุดเป็นการรับฝากเงิน จำนวน ๘๑.๑๗ ล้านบาท รองลงมาเป็น การให้เงินกู้ จำนวน ๗๔.๔๔ ล้านบาท การจัดหาสินค้าจำหน่าย จำนวน ๕๐.๔๗ ล้านบาท การรวบรวมผลิตผล จำนวน ๔.๗๕ ล้านบาท และการแปรรูปผลิตผลการเกษตร จำนวน ๐.๑๒ ตามลำดับ

กลุ่มเกษตรกร มีธุรกิจภาพรวมทั้งสิ้น ๘๑.๑๖ ล้านบาท เพิ่มขึ้นจากปีก่อน จำนวน ๒๗.๕๖ ล้านบาท หรือเพิ่มขึ้นร้อยละ ๕๑.๔๒ ซึ่งธุรกิจสูงสุดเป็นการรวบรวมผลิตผล จำนวน ๕๔.๕๒ ล้านบาท รองลงมาเป็น การให้เงินกู้ จำนวน ๑๖.๔๘ ล้านบาท การจัดหาสินค้าจำหน่าย จำนวน ๘.๓๙ ล้านบาท และการรับฝากเงิน จำนวน ๐.๐๗ ล้านบาท ตามลำดับ

สหกรณ์ออมทรัพย์มีธุรกิจภาพรวมทั้งสิ้น ๙,๕๔๕.๐๔ ล้านบาท ลดลงจากปีก่อน จำนวน ๒,๒๓๙.๗๑ ล้านบาท หรือลดจกร้อยละ ๑๙.๐๑ ซึ่งธุรกิจสูงสุดเป็นการให้เงินกู้ จำนวน ๗,๙๑๒.๕๖ ล้านบาท และรองลงมาเป็น การรับฝากเงิน จำนวน ๑,๖๓๒.๔๘ ล้านบาท ตามลำดับ

แผนภูมิแสดงปริมาณธุรกิจของสหกรณ์

หน่วย : ล้านบาท



ตารางแสดงปริมาณธุรกิจสหกรณ์และกลุ่มเกษตรกร

หน่วย : ล้านบาท

ประเภทสหกรณ์	ปริมาณธุรกิจ						รวม	คิดเป็นร้อยละ
	ฝากเงิน	ให้เงินกู้	จัดหาสินค้ามาจำหน่าย	รวบรวมผลิตภัณฑ์	แปรรูปผลิตภัณฑ์	ให้บริการ/ส่งเสริม		
สหกรณ์การเกษตร	๘๙๑.๙๘	๙๓๗.๙๖	๑๖๖.๑๓	๑๙๕.๘๑	๒๔.๕๖	๐.๒๑	๒,๒๑๖.๖๕	๑๗.๙๙
สหกรณ์บริการ		๑.๗๐				๐.๕๕	๒.๒๕	๐.๐๒
สหกรณ์นิคม	๗๔.๔๔	๕๘.๙๐	๑๑๔.๙๒	๑๒.๑๙	๕.๑๓		๒๖๕.๕๗	๒.๑๕
สหกรณ์เครดิตยูเนียน	๘๑.๑๗	๗๔.๔๔	๕๐.๔๗	๔.๗๕	๐.๑๒		๒๑๐.๙๕	๑.๗๑
กลุ่มเกษตรกร	๐.๐๗	๑๖.๔๘	๘.๓๙	๕๔.๕๒	๑.๗๑		๘๑.๑๖	๐.๖๖
สหกรณ์ออมทรัพย์	๑,๖๓๒.๔๘	๗,๙๑๒.๕๖					๙,๕๔๕.๐๔	๗๗.๔๗
รวม	๒,๖๘๐.๑๓	๙,๐๐๒.๐๔	๓๓๙.๙๑	๒๖๗.๒๖	๓๑.๕๒	๐.๗๖	๑๒,๓๒๑.๖๖	๑๐๐.๐๐

ปัญหา อุปสรรค และแนวทาง

สภาพปัญหาที่เกิดขึ้น

ปัญหาสภาพแวดล้อมของสหกรณ์และกลุ่มเกษตรกร

๑. สหกรณ์และกลุ่มเกษตรกรไม่มีพนักงานบัญชี
๒. สหกรณ์และกลุ่มเกษตรกรไม่สามารถจัดทำงบการเงินและรายละเอียดประกอบงบการเงินได้
๓. สถานที่ตั้งของกลุ่มเกษตรกรไม่แน่นอนขึ้นอยู่กับผู้นำกลุ่มซึ่งติดต่อไม่ได้
๔. สหกรณ์และกลุ่มเกษตรกรที่จัดตั้งแล้วไม่ดำเนินธุรกิจตามกฎหมายกำหนดหรือหยุดดำเนินการ

ปัญหาด้านการบริหาร

๑. สหกรณ์และกลุ่มเกษตรกรไม่มีความรู้ความชำนาญในการบริหารจัดการด้านธุรกิจ และเงินทุน
๒. สหกรณ์และกลุ่มเกษตรกรไม่ให้ความสำคัญในการจัดทำบัญชี และไม่ได้นำข้อมูลทางการเงินการบัญชี มาใช้ในการบริหาร
๓. สหกรณ์มีลูกหนี้ผิดนัดชำระหนี้เป็นเวลานาน ซึ่งเป็นปัญหาในการติดตามเร่งรัดหนี้ เนื่องจากเป็นหนี้ที่ใช้บุคคลค้ำประกันส่วนหนึ่ง หรือหลักทรัพย์ค้ำประกันไม่คุ้มครองหนี้ที่เพิ่มขึ้นทุกๆปี

แนวทางในการแก้ไขปัญหา

๑. ประสานความร่วมมือและการเตรียมความพร้อมเพื่อการจัดตั้งสหกรณ์และกลุ่มเกษตรกรให้มีประสิทธิภาพ โดยเน้นที่ความต้องการและความพร้อมที่เป็นไปได้ต่อการดำเนินธุรกิจจริงๆ โดยเฉพาะด้านบุคลากรและระบบบัญชี
๒. ส่งเสริมกำกับแนะนำการจัดทำบัญชีของสหกรณ์และกลุ่มเกษตรกร โดยทำเป็นโครงการบูรณาการร่วมกับกรมส่งเสริมสหกรณ์ เพื่อพัฒนาศักยภาพด้านการบริหารจัดการของสหกรณ์ภาคเกษตรและกลุ่มเกษตรกร
๓. ให้การอบรมแก่สมาชิกและคณะกรรมการให้มีความรู้ เข้าใจ และเห็นประโยชน์ของการจัดทำบัญชี ตลอดจนสามารถนำข้อมูลทางการเงินการบัญชีไปใช้ในการวางแผน ติดตาม และปรับปรุงผลการปฏิบัติงานให้เกิดประสิทธิภาพ

ภาคผนวก

ตรวจสอบบัญชีประจำปี



ตรวจสอบบัญชีระหว่างปี



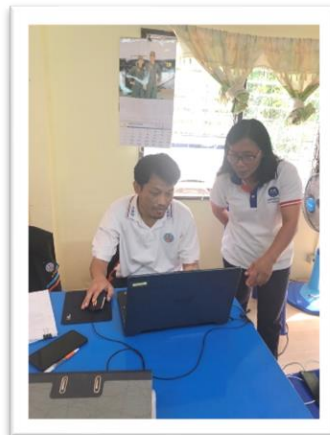
สอนแนะและติดตามการจัดทำบัญชีต้นกล้าเศรษฐกิจพอเพียงแก่เด็กและเยาวชน



สอนแนะบัญชีรับจ่ายในครัวเรือน การจัดทำบัญชีต้นทุนอาชีพแก่เกษตรกร



ส่งเสริมการจัดทำบัญชีด้วยโปรแกรมระบบบัญชีที่พัฒนาโดยกรมตรวจบัญชีสหกรณ์



โครงการส่งเสริมและพัฒนาวิสาหกิจชุมชน



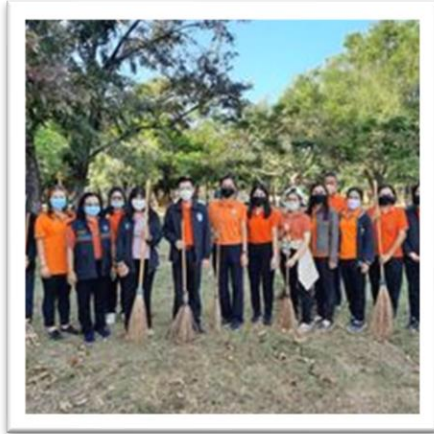
โครงการคลินิกเกษตรเคลื่อนที่ในพระราชานุเคราะห์ สมเด็จพระบรมโอรสาธิราชฯ สยามมกุฎราชกุมาร



การประชุมสำนักงานประจำเดือน



กิจกรรมรณรงค์ดูแลรักษาทำความสะอาดพื้นที่ศาลากลางจังหวัดอำนาจเจริญ
ทุกวันพุธ เวลา ๑๖.๐๐ น.



ร่วมพิธีทำบุญตักบาตรพระสงฆ์



กิจกรรมจิตอาสา



ข้อมูลทั่วไปจังหวัดอำนาจเจริญ



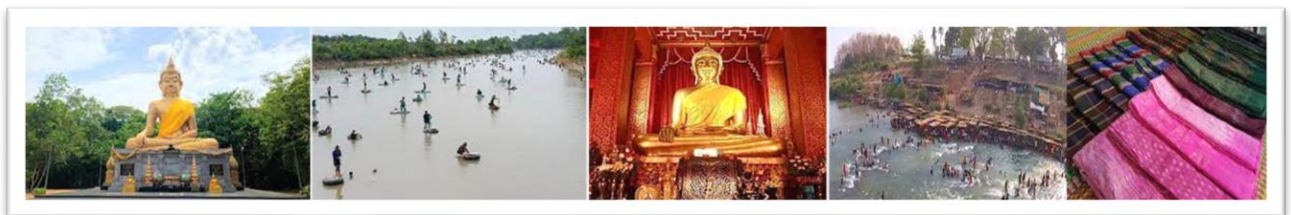
ตราประจำจังหวัด : รูปพระมงคลมิ่งเมือง” หรือที่มักเรียกกันโดยทั่วไปว่า "พระใหญ่”
พระพุทธรูปศักดิ์สิทธิ์คู่บ้านคู่เมืองของชาวจังหวัดอำนาจเจริญ ...

วิสัยทัศน์จังหวัดอำนาจเจริญ

" ประชาสังคมเข้มแข็ง แหล่งผลิตข้าวหอมมะลิคุณภาพดี มีโอกาสทางการศึกษา พัฒนาคุณภาพชีวิต "

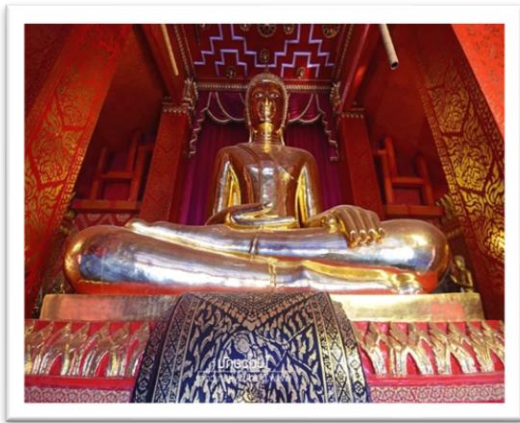
คำขวัญจังหวัด

"พระมงคลมิ่งเมือง แหล่งรุ่งเรืองเจ็ดลุ่มน้ำ งามล้ำถ้ำศักดิ์สิทธิ์ เทพนิมิตพระเหลา เกาะแก่งเขาแสนสวย
เลอค่าด้วยผ้าไหม ราษฎร์เลื่อมใสใฝ่ธรรม"



แหล่งท่องเที่ยวจังหวัดอำนาจเจริญ

๑. วัดเทพพระเหลานิมิตร



หากเดินทางมาจากอุบลราชธานี จะถึงวัดพระเหลาเทพนิมิตร เป็นจุดหมายแรก วัดตั้งอยู่ในอำเภอพนนา ห่างจากตัวจังหวัดประมาณ ๔๐ กิโลเมตร เดิมชื่อวัดศรีโพธิ์ขยารามคามวดี พระอุโบสถของวัดมีรูปทรงสถาปัตยกรรมแบบล้านนา มีพระประธานคือ “พระเหลาเทพนิมิตร” พระพุทธรูปพระศักดิ์สิทธิ์คู่บ้านคูเมืองของจังหวัดอำนาจเจริญ ประดิษฐานในพระอุโบสถเป็นพระพุทธรูปปางมารวิชัย ประทับขัดสมาธิราบ มีพุทธลักษณะที่งดงามองค์หนึ่ง ในภาคตะวันออกเฉียงเหนือ จนได้รับการขนานนามว่า พระพุทธชินราชแห่งภาคอีสานนอกจากจะมีความงดงามตามพุทธศิลปะแล้ว มีคำเล่าลือกันว่า ทุกคืนวันพระ ๗ คำ, ๘ คำ, ๑๔ คำ, ๑๕ คำ องค์พระพุทธรูปพระเหลาเทพนิมิตร จะแสดงพุทธานุภาพให้เกิด ลำแสงสีเขียวแกมขาวขี้ลอยออกจากพระอุโบสถในเวลาเจ็บบสดทั้งนี้ การเข้ากราบนมัสการพระเหลาเทพนิมิตร ผู้ต้องการบบบานขอให้ประสบความสำเร็จในชีวิต โดยเฉพาะคนที่ไม่ม่บุตร มีการกล่าวกันว่า เมื่อมาบบบานขอจากพระเหลาเทพนิมิตรแล้ว จะประสบความสำเร็จสมดังที่ตั้งใจ ส่วนสิ่งของที่ใช้นบบานสานกล่าวก็คือ ดอกไม้ธูปเทียน และปราสาทผึ้ง

๒. พระมิ่งเมือง



เดินทางเข้าสู่ตัวเมืองอำนาจเจริญ เพื่อไปไหว้ พระมิ่งเมือง พระคู่บ้านคู่เมืองของ ชาวจังหวัดอำนาจเจริญและจังหวัดอุบลราชธานี ประดิษฐานอยู่ที่เขาดานพระบาท บริเวณวัดประกอบด้วยหินด้านธรรมชาตี่รุ่มรื้นด้วยพันธุ์ไม้نانานาชนิด ปรับแต่งให้เป็น พุทธอุทยานสวนพระมิ่งเมืององค์พระมีสีทองขนาดใหญ่ โดดเด่นมองเห็นแต่ไกล เป็นพระพุทธรูปที่ได้รับอิทธิพลสกุลศิลป์อินเดียเหนือที่แผ่อิทธิพลมายังภาคอีสานของไทย โดยการก่อสร้างแบบคอนกรีตเสริมเหล็กครอบพระองค์เดิม แต่งองค์พระด้านนอกด้วยกระเบื้องโมเสกสีทอง พระมิ่งเมือง เป็นพระพุทธรูปที่มีพุทธลักษณะงดงามประจำภาคตะวันออกเฉียงเหนือ เป็นพระพุทธรูปศักดิ์สิทธิ์ มีประชาชนทั้งชาวอำนาจเจริญและจังหวัดใกล้เคียงให้ความเคารพและกราบไหว้บูชาตลอด

๓. อ่างเก็บน้ำพุทธอุทยาน



อ่างเก็บน้ำพุทธอุทยาน ตั้งอยู่ในอำเภอเมือง จังหวัดอำนาจเจริญ เป็นแหล่งน้ำที่สำคัญทางด้านเกษตร และเป็นที่พักผ่อนหย่อนใจมีลมพัดเย็นสบาย บริเวณสันเขื่อนที่มีความยาวถึง ๑,๓๐๐ เมตร และความกว้าง หน้าสันเขื่อน กว้างถึง ๖ เมตร ทำให้สามารถมองเห็นวิวทิวทัศน์โดยรอบ มีความสวยงามเป็นอย่างยิ่ง โดยทางจังหวัดได้มีการปรับปรุงภูมิทัศน์ โดยรอบบริเวณอ่างเก็บน้ำพุทธอุทยานให้มีความร่มรื่น มีการจะจัดทำสะพานบุญ ซึ่งเป็นสะพานเหล็กแบบท่อนลอยเหนือน้ำยื่นไปกลางอ่างเก็บน้ำ สำหรับเดินเล่นชมวิว บริเวณริมอ่างเก็บน้ำเป็นที่ตั้งของ ร้านอาหาร และรีสอร์ทหลายแห่ง เป็นอีกหนึ่งสถานที่ท่องเที่ยวที่สำคัญของจังหวัดอำนาจเจริญ

๔. วัดสี่แยกแสงเพชร



วัดสี่แยกแสงเพชร ตั้งอยู่ไม่ไกลจากวัดถ้ำแสงเพชรและอ่างเก็บน้ำห้วยสีโท หลายรีวิวอาจมีลงข้อมูลที่สร้างความสับสนกับวัดนี้เล็กน้อยนึกว่าเป็น วัดถ้ำแสงเพชร แต่จริงแล้วคนละวัดกัน ภายในวัดสี่แยกแสงเพชร บรรยากาศรมริน กว้างขวาง และมีสิ่งก่อสร้างที่งดงามมาก ทั้ง พระสถูปเจดีย์ ศาล พระนอน ขนาดใหญ่ที่มีพุทธลักษณะที่งดงาม

๕. แก่งคันสูง



แก่งคันสูง ตั้งอยู่ในอำเภอลำปาง สถานที่ท่องเที่ยวอดฮิตริมฝั่งแม่น้ำโขง ด้วยภูมิทัศน์โดยรอบที่เต็มไปด้วยธรรมชาติ ชมแก่งกลางลำน้ำที่มีความสวยงามของแม่น้ำโขง แก่งคันสูงเกิดจากลานหินกว้างที่กั้นขวางลำน้ำโขง ในช่วงฤดูน้ำลดสามารถมองเห็นเกาะแก่งกลางน้ำได้ จนเดินข้ามฝั่งแม่น้ำโขงได้เลยทีเดียว(แต่ไม่สามารถขึ้นบริเวณฝั่งลาวได้) ไฮไลท์ของการมาเที่ยวแก่งสูง คือ การได้นั่งทานอาหารบนเรือแพลอยน้ำ ให้เลือกหลากหลายร้าน ไว้บริการนักท่องเที่ยวริมแก่ง สามารถมานั่งทานอาหารเอาขาจุ่มน้ำแบบเพลินๆ โดยอาหารที่ขายส่วนใหญ่เป็นเมนูอาหารอีสาน ทั้งส้มตำ น้ำตก ลาบ ปลาเผา ยำต่างๆ ชอบร้านไหนเดินไปสั่งอาหารแล้วนั่งชมวิวรับลมเย็นกันได้

๖. วัดถ้ำแสงเพชร



วัดถ้ำแสงเพชร ตั้งอยู่ในอำเภอเมือง เป็นทั้งศาสนาสถาน สถานที่ปฏิบัติธรรม แหล่งเรียนรู้ทาง
ธรรมชาติ รวมทั้งแหล่งท่องเที่ยวที่ห้ามพลาดเมื่อมาเยือนอำเภอเมือง อำนาจเจริญ บริเวณทางเข้าวัด เป็นซุ้ม
ต้นไผ่ร่มรื่นสวยงาม สัมผัสถึงความเงียบสงบร่มเย็น