

Annual Report

2557

CADUNC

รายงานประจำปี ๒๕๕๗



สำนักงานตรวจบัญชีสหกรณ์อำนาจเจริญ

ชั้น ๓ ศาลากลางจังหวัดอำนาจเจริญ
ตำบลโนนหนามแท่ง อำเภอเมืองอำนาจเจริญ
จังหวัดอำนาจเจริญ ๓๗๑๐๐
โทรศัพท์และแฟกซ์ ๐๔๕-๕๒๓๐๔๕-๖
อีเมล : cadunc@cad.go.th
เว็บไซต์ : <http://amnatcharoen.cad.go.th>

CADUNC

Annual Report

2557



สำนักงานตรวจบัญชีสหกรณ์อำนาจเจริญ

สารบัญ

	หน้า
วิสัยทัศน์กรมตรวจบัญชีสหกรณ์	1
พันธกิจ	1
เป้าประสงค์	2
ยุทธศาสตร์	2
ผังโครงสร้างการบริหารงานกรมตรวจบัญชีสหกรณ์	3
ผังโครงสร้างสำนักงานตรวจบัญชีสหกรณ์อำนาจเจริญ	4
แผนที่ตั้งสำนักงานตรวจบัญชีสหกรณ์อำนาจเจริญ	5
ประวัติสำนักงานตรวจบัญชีสหกรณ์อำนาจเจริญ	6
หน้าที่ความรับผิดชอบ	7
ปริมาณงานที่รับผิดชอบ	9
ผลการปฏิบัติงานปีงบประมาณ 2557	10
อัตรากำลัง ปีงบประมาณ 2557	13
รายนามข้าราชการ พนักงานราชการ และลูกจ้างสำนักงานฯ	14
รายนามผู้ดำรงตำแหน่งหัวหน้าสำนักงานตรวจบัญชีสหกรณ์อำนาจเจริญ งบประมาณ ปี 2557	15
สรุปผลวิเคราะห์เศรษฐกิจทางการเงินของสหกรณ์และกลุ่มเกษตรกร ปี 2557	19
ภาวะเศรษฐกิจทางการเงินของสหกรณ์และกลุ่มเกษตรกร ปี 2557	25
ภาคผนวก	
- ภาพกิจกรรม	
- สถานที่ท่องเที่ยวของจังหวัดอำนาจเจริญ	

คำนำ

สำนักงานตรวจบัญชีสหกรณ์อำนาจเจริญ เป็นหน่วยงานราชการสังกัดกรมตรวจบัญชีสหกรณ์ กระทรวงเกษตรและสหกรณ์ กรมตรวจบัญชีสหกรณ์เป็นหน่วยงานหลักในการตรวจสอบบัญชีและพัฒนาการบริหารงานการเงินการบัญชีของสหกรณ์และกลุ่มเกษตรกร รวมทั้ง ส่งเสริมความรู้ด้านการจัดทำบัญชีแก่เกษตรกร กลุ่มอาชีพ วิสาหกิจชุมชน และกลุ่มเป้าหมายตามโครงการพระราชดำริ ให้เป็นไปโดยถูกต้อง ชัดเจน รวดเร็ว เป็นธรรม เพื่อพัฒนาระบบการบริหารจัดการของชุมชนและสถาบันเกษตรกร เสริมสร้างความเข้มแข็งแก่เกษตรกร ชุมชน และสถาบันเกษตรกร สามารถขยายตัวอย่างยั่งยืนและมีคุณภาพ รวมทั้งพัฒนาและเผยแพร่เทคโนโลยีสารสนเทศทางการเงินของสหกรณ์และกลุ่มเกษตรกร โดยเพิ่มประสิทธิภาพด้านเทคโนโลยีสารสนเทศ และการบริหารจัดการ เพื่อให้เกษตรกรมีการพัฒนาศักยภาพทางบัญชี

การจัดทำรายงานประจำปีเล่มนี้ เพื่อเป็นการรวบรวมภาวะเศรษฐกิจทางการเงินของสหกรณ์และกลุ่มเกษตรกรในจังหวัดอำนาจเจริญ ภารกิจที่สำคัญและสรุปผลการปฏิบัติงานประจำปีงบประมาณ 2557 ของสำนักงานตรวจบัญชีสหกรณ์อำนาจเจริญ เพื่อเผยแพร่ให้ทราบโดยทั่วไป

สำนักงานตรวจบัญชีสหกรณ์อำนาจเจริญ หวังเป็นอย่างยิ่งว่ารายงานประจำปีเล่มนี้ คงจะเป็นประโยชน์ให้แก่ผู้เกี่ยวข้องและผู้ที่เกี่ยวข้องตามสมควร

สำนักงานตรวจบัญชีสหกรณ์อำนาจเจริญ

ธันวาคม 2557

วิสัยทัศน์กรมตรวจบัญชีสหกรณ์

“พัฒนาระบบบริหารจัดการด้านการเงินการบัญชี
ของสหกรณ์และสถาบันเกษตรกรให้เข้มแข็ง โปร่งใส
ก้าวไกลด้วยไอที นำบัญชีสู่เกษตรกร”

พันธกิจ

1. ตรวจสอบบัญชีสหกรณ์และกลุ่มเกษตรกร
2. พัฒนาระบบบัญชีและการสอบบัญชีให้เป็นไปตามมาตรฐาน และสอดคล้องกับการดำเนินธุรกิจของสหกรณ์และกลุ่มเกษตรกร
3. พัฒนาระบบการกำกับดูแลผู้สอบบัญชีและสหกรณ์ที่สอบบัญชีโดยผู้สอบบัญชีภาคเอกชน
4. พัฒนาระบบการตรวจสอบกิจการและสมรรถนะของผู้ตรวจสอบกิจการ
5. ให้คำปรึกษาแนะนำและพัฒนาประสิทธิภาพการบริหารจัดการด้านการเงินการบัญชีแก่คณะกรรมการและฝ่ายจัดการของสหกรณ์และกลุ่มเกษตรกร
6. พัฒนาเทคโนโลยีสารสนเทศและรายงานภาวะเศรษฐกิจทางการเงินของสหกรณ์และกลุ่มเกษตรกร
7. เสริมสร้างความรู้และส่งเสริมการจัดทำบัญชีแก่สมาชิกสหกรณ์ กลุ่มเกษตรกร กลุ่มอาชีพ วิสาหกิจชุมชน กลุ่มเป้าหมายตามโครงการพระราชดำริ เกษตรกรและประชาชนกลุ่มเป้าหมาย

ภารกิจตามกฎหมาย

1. ดำเนินการตรวจสอบบัญชีสหกรณ์และกลุ่มเกษตรกรตามกฎหมายว่าด้วยสหกรณ์ และกฎหมายอื่นที่เกี่ยวข้อง
2. กำหนดระบบบัญชีและมาตรฐานการสอบบัญชีให้เหมาะสมกับธุรกิจของสหกรณ์และกลุ่มเกษตรกร
3. ให้คำปรึกษาแนะนำและให้ความรู้ด้านการบริหารการเงินและการบัญชีแก่คณะกรรมการและสมาชิกสหกรณ์ กลุ่มเกษตรกรและบุคลากรเครือข่าย
4. ถ่ายทอดความรู้และส่งเสริมการจัดทำบัญชีให้แก่สหกรณ์ กลุ่มเกษตรกร กลุ่มอาชีพ วิสาหกิจชุมชน กลุ่มเป้าหมายตามโครงการพระราชดำริ เกษตรกรและประชาชนทั่วไป

5. กำกับดูแลการสอบบัญชีสหกรณ์โดยผู้สอบบัญชีภาคเอกชน
6. จัดทำรายงานภาวะเศรษฐกิจของสหกรณ์และกลุ่มเกษตรกร เพื่อเป็นพื้นฐานในการกำหนดนโยบาย และวางแผนพัฒนาสหกรณ์และกลุ่มเกษตรกร
7. ปฏิบัติการอื่นใดที่กฎหมายกำหนดให้เป็นอำนาจหน้าที่ของกรมตรวจบัญชีสหกรณ์ หรือตามที่กระทรวงหรือคณะรัฐมนตรีมอบหมาย

เป้าประสงค์ ผลลัพธ์ และตัวชี้วัด

• เป้าประสงค์

- 1) สหกรณ์ กลุ่มเกษตรกร และวิสาหกิจชุมชน มีความเข้มแข็งพึ่งพาตนเองได้ และเป็นอิสระ
- 2) เกษตรกร เยาวชน และประชาชนทั่วไป มีการพัฒนาศักยภาพทางบัญชี

• ผลลัพธ์

- 1) สหกรณ์ กลุ่มเกษตรกร และวิสาหกิจชุมชน มีมาตรฐานการบัญชีและระดับชั้นคุณภาพการควบคุมภายในที่ดี
- 2) เกษตรกร เยาวชน และประชาชนทั่วไป ได้รับการพัฒนาความรู้การจัดการบัญชีต้นทุนอาชีพและการใช้ประโยชน์จากข้อมูลในการประกอบอาชีพ

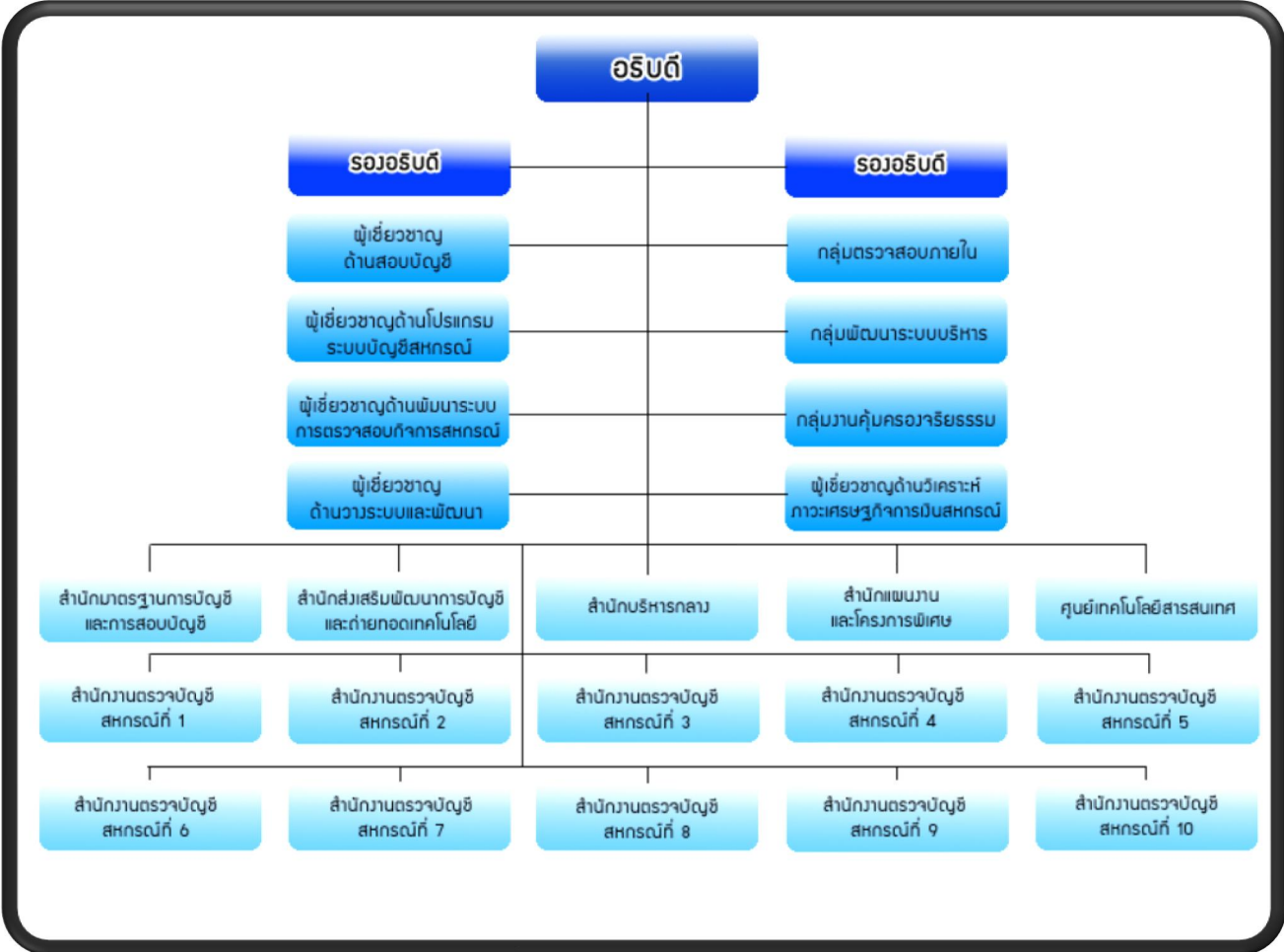
• ตัวชี้วัด

- 1) ร้อยละของสหกรณ์และกลุ่มเกษตรกร มีระดับชั้นคุณภาพการควบคุมภายในดี และดีมาก
- 2) ร้อยละของวิสาหกิจชุมชนที่นำข้อมูลทางบัญชีมาใช้ในการบริหารจัดการ
- 3) จำนวนเกษตรกร เยาวชน และประชาชนทั่วไป ที่ได้รับการพัฒนาและเสริมสร้างความเข้มแข็งด้านการจัดทำบัญชีต้นทุนอาชีพ

ยุทธศาสตร์

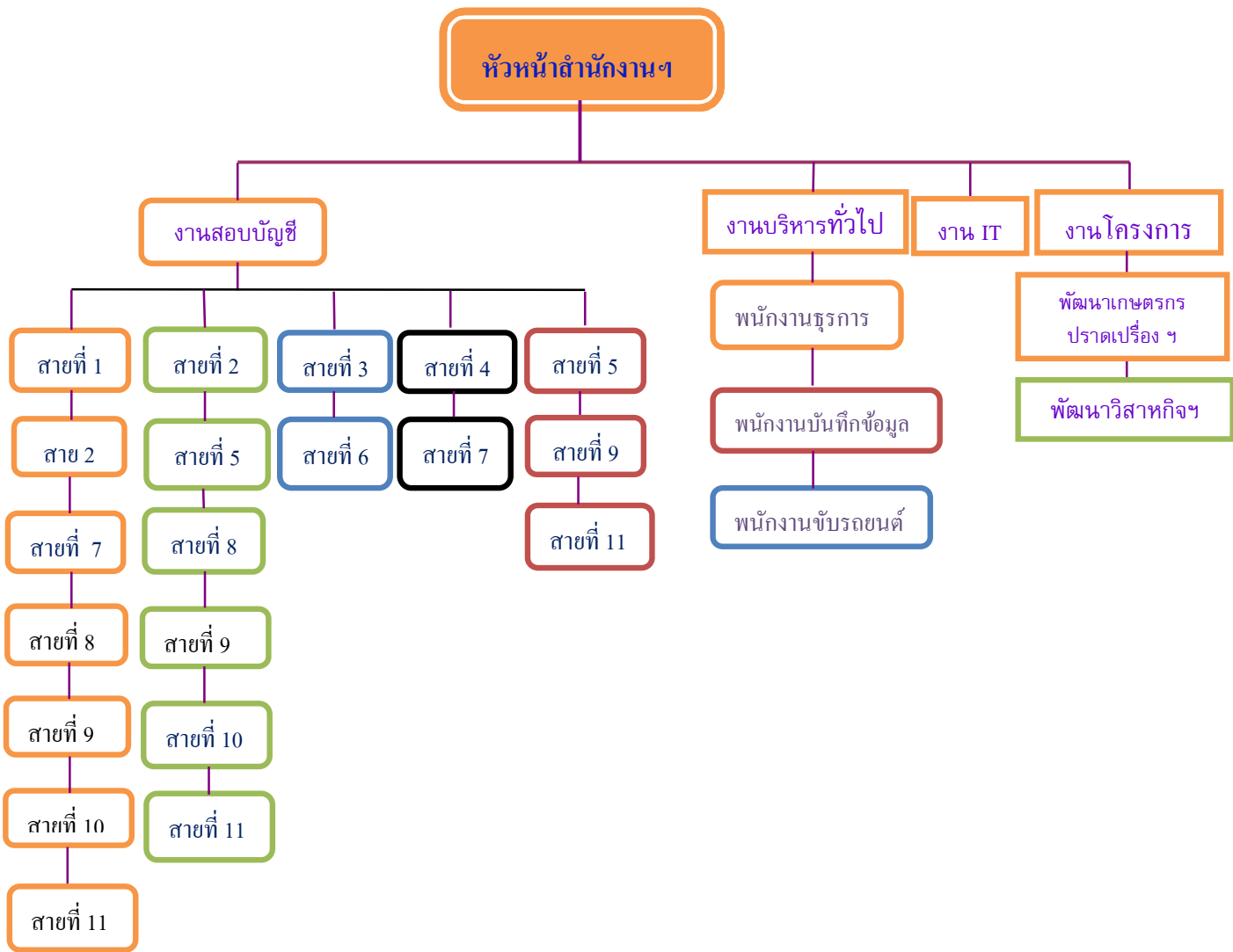
1. พัฒนาประสิทธิภาพการตรวจสอบบัญชีสหกรณ์และกลุ่มเกษตรกร
2. ส่งเสริมและพัฒนาการบริหารจัดการด้านการเงินการบัญชีและการตรวจสอบกิจการของสหกรณ์และกลุ่มเกษตรกร
3. พัฒนาเทคโนโลยีสารสนเทศและการบริหารจัดการองค์กร
4. เสริมสร้างองค์ความรู้ และขีดความสามารถในการจัดทำบัญชีแก่วิสาหกิจชุมชน เกษตรกร เยาวชนและประชาชนกลุ่มเป้าหมาย

ผังโครงสร้างการบริหารงาน กรมตรวจบัญชีสหกรณ์

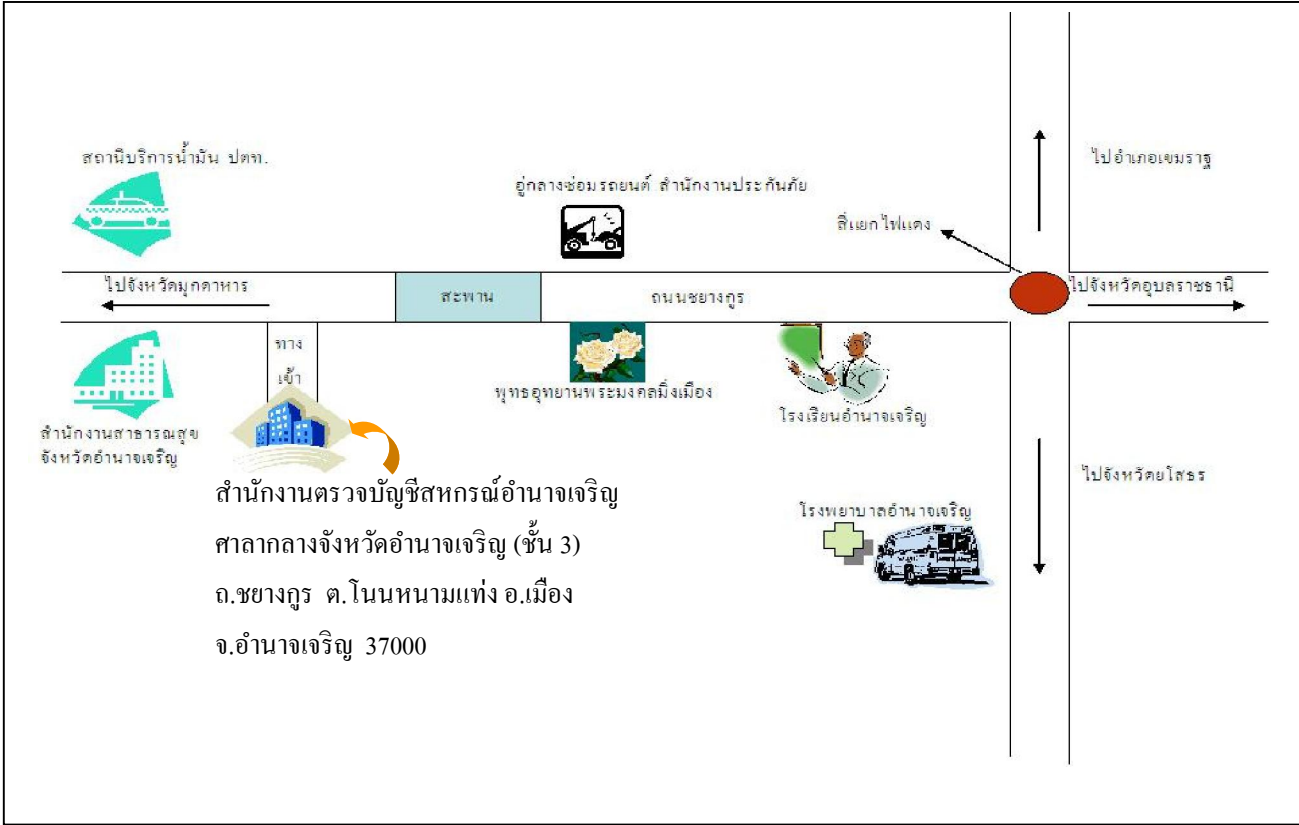


ผังโครงสร้าง

สำนักงานตรวจบัญชีสหกรณ์อำนาจเจริญ



แผนที่ตั้งสำนักงานตรวจบัญชีสหกรณ์อำนาจเจริญ



ประวัติสำนักงานตรวจบัญชีสหกรณ์อำนาจเจริญ

ตามที่รัฐบาลมีนโยบายส่งเสริมการรวมตัวของเกษตรกร ในรูปของ **สถาบันเกษตรกร** เพื่อช่วยเหลือซึ่งกันและกันในด้านการผลิต การจำหน่าย การเพิ่มรายได้ การจัดการ และการดำเนินธุรกิจให้มีประสิทธิภาพ เพื่อเป็นแกนนำในการพัฒนาการเกษตรในชนบทให้ดียิ่งขึ้น และโดยเหตุที่งานสอบบัญชีเป็นสิ่งจำเป็นและอำนวยความสะดวกต่อการบริหารธุรกิจอย่างมาก ดังนั้น **กรมตรวจบัญชีสหกรณ์** จึงเห็นว่าการกระจายบริการด้านการตรวจสอบจากส่วนกลางออกสู่ส่วนภูมิภาค จะทำให้สามารถตรวจสอบบัญชีได้ รวดเร็ว และช่วยเหลือแนะนำการจัดทำบัญชีแก่สหกรณ์และกลุ่มเกษตรกรได้โดยสะดวก และมีประสิทธิภาพยิ่งขึ้น

ในปี 2524 **กรมตรวจบัญชีสหกรณ์** ได้รับอนุมัติให้จัดตั้งสำนักงานตรวจสอบกิจการสถาบันเกษตรกรขึ้นในส่วนภูมิภาคตามข้อตกลงโครงการสินเชื่อเพื่อการเกษตรกรในระยะแรกตั้งแต่ปีงบประมาณ 2524 – 2526 จำนวน 50 จังหวัด ซึ่งรวมทั้งกรุงเทพมหานครด้วย และเรียกชื่อว่า “**สำนักงานตรวจสอบกิจการสถาบันเกษตรกรจังหวัด**” ปัจจุบันได้รับอนุมัติให้จัดตั้งครบทุกจังหวัดแล้ว และเปลี่ยนชื่อเป็น “**สำนักงานตรวจบัญชีสหกรณ์**”

สำนักงานตรวจบัญชีสหกรณ์อำนาจเจริญ ได้จัดตั้งขึ้นเมื่อวันที่ 1 เมษายน พ.ศ. 2537 โดยเช่าอาคารพาณิชย์ 3 ชั้น เลขที่ 99/6 ถนนเจริญผล อำเภอเมือง จังหวัดอำนาจเจริญ เป็นที่ทำการสำนักงาน ต่อมาได้มีการจัดตั้งศูนย์ราชการจังหวัดอำนาจเจริญ สำนักงานฯ จึงได้ย้ายมาปฏิบัติราชการอาคารด้านหน้าศาลากลางจังหวัดอำนาจเจริญ ชั้น 3 ถนนชยางกูร ตำบลโนนหนามแท่ง อำเภอเมือง จังหวัดอำนาจเจริญ 37000 ตั้งแต่วันที่ 5 มิถุนายน 2541 ถึงปัจจุบัน

หมายเลขโทรศัพท์	สำนักงาน	0 – 4552 – 3045
หมายเลขโทรศัพท์	สำนักงาน	0 – 4552 – 3168
หมายเลขโทรสาร	สำนักงาน	0 – 4552 - 3046
โทรศัพท์เคลื่อนที่	หัวหน้าฯ	08 – 9280 - 1124
หมายเลขโทรศัพท์	(HOTLINE)	44189
E – mail	สำนักงาน	http://ammatcharen.cad.go.th .

หน้าที่ความรับผิดชอบ

สำนักงานตรวจบัญชีสหกรณ์อำนาจเจริญ มีหน้าที่และความรับผิดชอบ ดังนี้

1. วางรูปแบบบัญชีสหกรณ์และกลุ่มเกษตรกรที่จัดตั้งขึ้นใหม่
 - 1.1 วางรูปแบบบัญชีให้สหกรณ์และกลุ่มเกษตรกรที่จัดตั้งใหม่และมีกิจกรรมที่เกิดขึ้นใหม่ เพื่อถือใช้ระบบบัญชีและจัดทำบัญชีให้ถูกต้องตามระเบียบและ คำแนะนำของทางราชการ
 - 1.2 แนะนำให้มีการจัดทำประเภทบัญชี แบบฟอร์ม วิธีการ เอกสารและสมุดบัญชีเพื่อการบันทึกบัญชี การควบคุมและการรายงานผลของรายการต่าง ๆ ทั้งทรัพย์สิน หนี้สิน ทุน รายได้และค่าใช้จ่ายให้เหมาะสมกับ ธุรกิจ
2. ตรวจสอบแนะนำการเงินการบัญชีสถาบันเกษตรกร
 - 2.1 กำกับแนะนำและสอนแนะ ให้สถาบันเกษตรกรสามารถจัดทำบัญชีได้ รวมทั้งการจัดทำงบการเงิน และนำข้อมูลจากงบการเงินมาใช้ในการบริหารงาน
 - 2.2 ตรวจสอบแนะนำ และเสริมสร้างให้สถาบันเกษตรกร มีระบบการควบคุมภายในเพื่อให้งานบริหารงานของสหกรณ์มีความโปร่งใส
 - 2.3 ให้ข้อสังเกตและคำแนะนำแก่สถาบันเกษตรกรในการแก้ไขข้อบกพร่องเกี่ยวกับการเงินการบัญชี และติดตามผลการแก้ไข
3. สอบบัญชีสหกรณ์ / กลุ่มเกษตรกร

สอบบัญชีระหว่างปี เพื่อทดสอบระบบการควบคุมภายใน และตรวจสอบความถูกต้องของ การบันทึก รายการบัญชี ที่ยังไม่ถึงวันสิ้นปีทางบัญชี สำหรับการสอบบัญชีประจำปี เพื่อแสดงความเห็นต่องบการเงินของ สหกรณ์และ กลุ่มเกษตรกรพร้อมทั้งเสนอผลการวิเคราะห์งบการเงิน และให้ข้อสังเกต เกี่ยวกับการดำเนินงาน และ ฐานะการเงินให้สมาชิกสหกรณ์ /กลุ่มเกษตรกร หน่วยราชการผู้สนใจทราบ
4. ถ่ายทอดความรู้ให้แก่บุคลากรของสหกรณ์ กลุ่มเกษตรกร กลุ่มอาชีพ วิสาหกิจชุมชน และเป้าหมาย ตามโครงการพระราชดำริและเกษตรกรมีการจัดทำบัญชี
5. กำกับดูแลการสอบบัญชีสหกรณ์ โดยผู้สอบบัญชีภาคเอกชน
6. จัดทำรายงานภาวะเศรษฐกิจของสหกรณ์และกลุ่มเกษตรกร เพื่อเป็นพื้นฐานในการกำหนดนโยบายและ วางแผนพัฒนาสหกรณ์และกลุ่มเกษตรกร เพื่อเป็นศูนย์กลางข้อมูลข่าวสารทางการเงิน ของสหกรณ์และกลุ่ม เกษตรกร

7. ปฏิบัติงาน โครงการพิเศษและติดตามการใช้เงินช่วยเหลือเกษตรกรของรัฐบาล เพื่อเพิ่มประสิทธิภาพ การดำเนินงานตามโครงการของรัฐบาล ติดตามผลการดำเนินงาน ในแต่ละโครงการที่สถาบันเกษตรกรได้รับเงิน สนับสนุนจากกองทุนรัฐบาลให้เป็นไปตาม เป้าหมายเพื่อวิเคราะห์และสรุปผลการดำเนินงานตามโครงการรัฐบาล

8. การให้การศึกษาอบรม เพื่อเพิ่มประสิทธิภาพการดำเนินงานตามนโยบายของรัฐบาล ตลอดจนติดตาม ผลการดำเนินงาน

8.1 การให้ความรู้แก่เกษตรกรอาสาตำบลบัญชี โดยจัดให้มีการอบรมสอนแนะและสอนเสริมเพื่อสร้างครู บัญชีให้เป็นแม่แบบในการถ่ายทอดความรู้และติดตามสอนแนะให้กับเกษตรกรและประชาชนในพื้นที่

8.2 การให้ความรู้ทางด้านบัญชีแก่เกษตรกร เยาวชนและประชาชนในโครงการเสริมสร้างภูมิปัญญาทาง บัญชีและตามพระราชดำริ

8.3 ให้ความร่วมมือและประสานงานกับสำนักงานตรวจบัญชีสหกรณ์ภูมิภาคที่ 4 เพื่อจัดให้มีการศึกษา อบรมเกี่ยวกับสหกรณ์ และกลุ่มเกษตรกร

8.4 ให้ความร่วมมือกับส่วนราชการหรือหน่วยงานอื่น โดยเป็นวิทยากรให้การศึกษาอบรมแก่สหกรณ์ และกลุ่มเกษตรกรหรือเกษตรกรทั่วไป

8.5 ให้ความรู้กับพนักงานและกรรมการของสถาบันเกษตรกรที่มีความพร้อมด้านบุคลากรและอุปกรณ์ คอมพิวเตอร์เพื่อพัฒนาพนักงานในการใช้โปรแกรมกรมตรวจบัญชีสหกรณ์และให้คณะกรรมการใช้ข้อมูลจาก โปรแกรมกรมตรวจบัญชีสหกรณ์เพื่อนำไปใช้ในการบริหาร ให้มีประสิทธิภาพยิ่งขึ้น

9. งานวิชาการ

9.1 ให้คำแนะนำปรึกษาเกี่ยวกับการบัญชีและการจัดระบบการควบคุมภายในการบริหารงาน

9.2 ศึกษาและวิเคราะห์ประสิทธิภาพการจัดการและการควบคุมภายในของสหกรณ์หรือ กลุ่มเกษตรกร เพื่อประโยชน์ในด้านการศึกษาอบรมและการแก้ไขปรับปรุงการบริหารงาน จัดให้มีข้อมูลสถิติทาง การเงินและข้อมูลอื่นเพื่อการบริหารงานของสหกรณ์และกลุ่มเกษตรกร เพื่อประกอบ การพิจารณาของส่วนราชการ หรือหน่วยงานที่เกี่ยวข้อง

10. งานบริหารทั่วไป

10.1 กำหนดแผนปฏิบัติงานประจำปี เพื่อกำหนดกรอบและแนวทางการปฏิบัติงาน จัดทำคำรับรองการ ปฏิบัติราชการ ให้สอดคล้องกับภารกิจ ยุทธศาสตร์ เป้าประสงค์ ของกรมตรวจบัญชีสหกรณ์

10.2 ควบคุมดูแล งานสารบรรณ งานบุคคล งานจัดระบบงานของสำนักงาน งานเบิกจ่ายเงิน งบประมาณ การบัญชี งานพัสดุ งานประชาสัมพันธ์และอื่น ๆ

10.3 จัดให้มีการฝึกอบรมและสอนงานแก่ข้าราชการ พนักงานราชการ และลูกจ้างในบังคับบัญชา

10.4 ร่วมมือประสานงานกับส่วนราชการหรือหน่วยงานอื่น

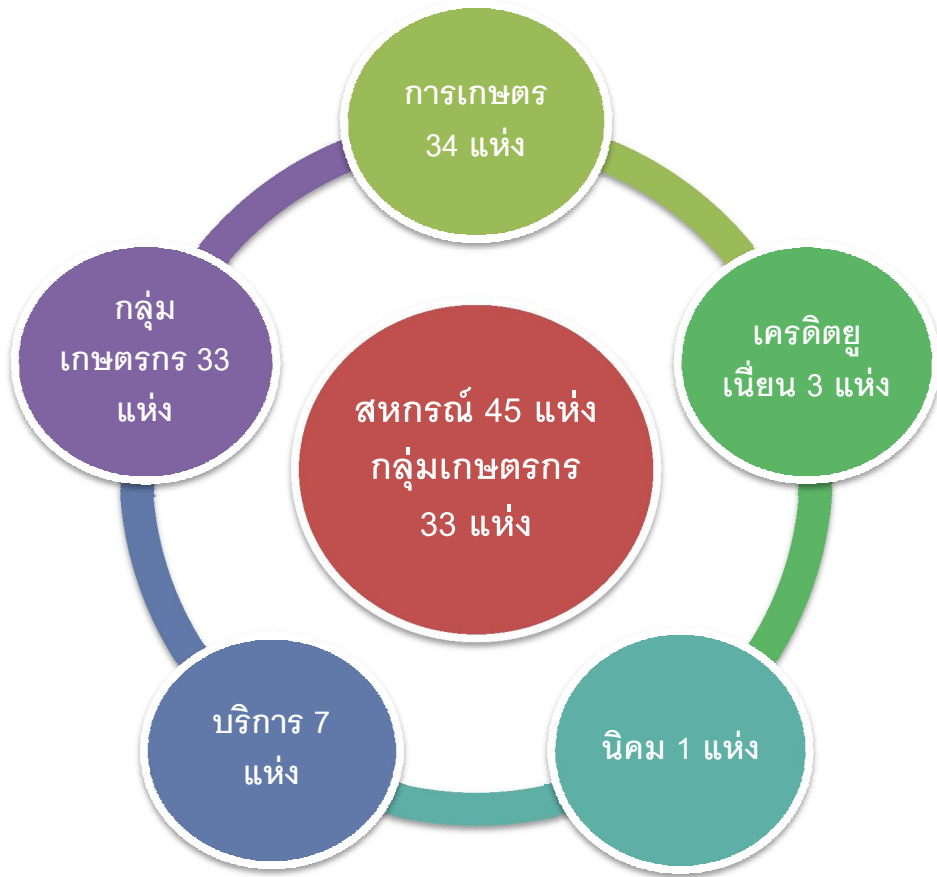
10.5 ปฏิบัติราชการตามที่กรมตรวจบัญชีสหกรณ์หรือนายทะเบียนสหกรณ์หรือส่วนราชการอื่น มอบหมาย

ปริมาณงานที่รับผิดชอบ

ในปีงบประมาณ 2557 สำนักงานตรวจบัญชีสหกรณ์อำนาจเจริญ มีจำนวนสหกรณ์และกลุ่มเกษตรกร ที่อยู่ในความรับผิดชอบ ดังนี้

ประเภท	จำนวนตามทะเบียน	จำนวนที่ต้องตรวจ	จำนวนที่ไม่ต้องตรวจ					รวมจำนวนที่ไม่ต้องตรวจ
			เล็ก	ชำระบัญชี	พิทักษ์ทรัพย์	ล้มละลาย	จ้างผู้สอบบัญชีภาคเอกชน	
สหกรณ์ภาคเกษตร								
- สหกรณ์การเกษตร	45	34	-	8	-	-	-	8
- สหกรณ์นิคม	1	1	-	-	-	-	-	-
- สหกรณ์ประมง	-	-	-	-	-	-	-	-
สหกรณ์นอกภาคเกษตร								
- ร้านค้า	-	-	-	-	-	-	-	-
- บริการ	10	7	-	1	-	-	-	1
- ออมทรัพย์	4	-	-	-	-	-	4	4
- เครดิตยูเนียน	4	3	-	-	-	-	-	-
รวมสหกรณ์	64	45	-	9	-	-	4	13
กลุ่มเกษตรกร	43	33	-	10	-	-	-	10
รวมทั้งสิ้น	107	78	-	19	-	-	4	23

ทะเบียนสหกรณ์และกลุ่มเกษตรกร



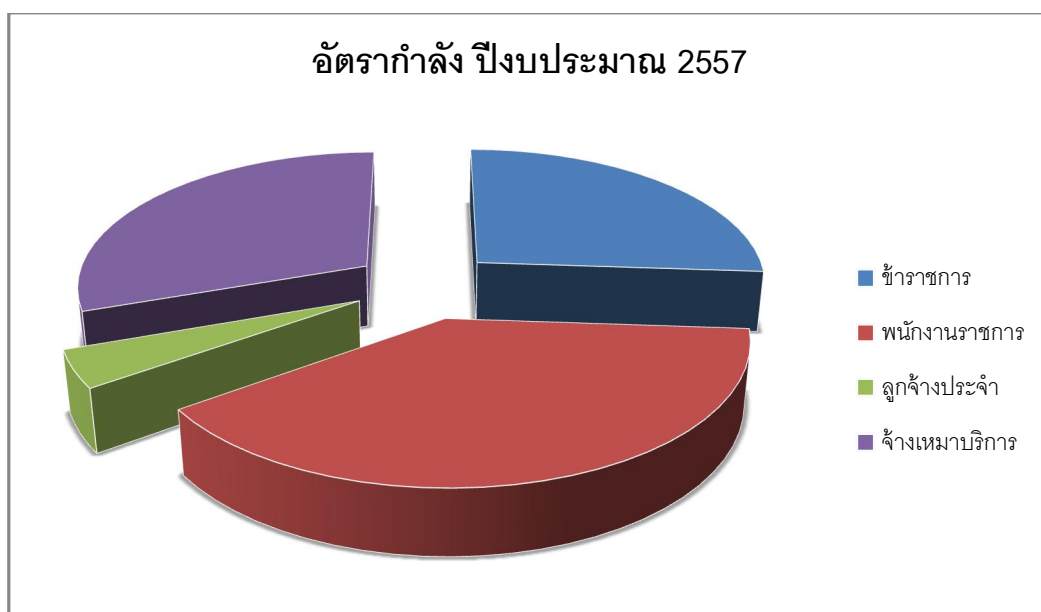
ผลการปฏิบัติงาน ปีงบประมาณ 2557

แผนงาน / โครงการ	เป้าหมาย	แผนงาน	ผลงาน	ร้อยละ
1.งานสอบบัญชีภาครัฐ				
- สอบบัญชีระหว่างปี	สหกรณ์	25	25	100
	กลุ่ม	9	9	100
- สอบบัญชีประจำปี	สหกรณ์	45	45	100
	กลุ่ม	33	33	100
- งานกำกับสหกรณ์ที่มอบหมายให้ภาคเอกชน	สหกรณ์	1	1	100
- การติดตามความเคลื่อนไหว	สหกรณ์	5	5	100
	กลุ่ม	2	2	100
2.งานพัฒนาสถาบันเกษตรกร				
- งานพัฒนาสหกรณ์ตั้งใหม่	สหกรณ์	1	1	100
- โครงการพัฒนาประสิทธิภาพการบริหารจัดการด้านการเงิน	สหกรณ์	1	1	100
การบัญชี				
- โครงการพัฒนาวิสาหกิจชุมชน	กลุ่ม	3	3	100
- โครงการพัฒนาวิสาหกิจชุมชน(ต่อเนื่อง)	กลุ่ม	2	2	100
- โครงการ 3 ประสานเพื่อพัฒนาสหกรณ์ (WWR)	สหกรณ์	2	2	100
- กำกับแนะนำการจัดทำบัญชีและงบการเงิน	สหกรณ์	1	1	100
3.งานพัฒนาบัญชีรายบุคคล				
3.1 โครงการพัฒนาภูมิปัญญาทางบัญชี				
1. กลุ่มเป้าหมายตามโครงการพัฒนาภูมิปัญญาทางบัญชี				
- ชักซ้อม/อบรมครูบัญชีอาสา	คน	70	70	
- อบรม/สอนแนะนำการจัดทำบัญชีต้นทุนอาชีพ	คน	2,130	2,130	
- กำกับแนะนำการจัดทำบัญชี	คน	256	256	
- ติดตามเก็บข้อมูลการจัดทำบัญชี	คน	256	256	

แผนงาน / โครงการ	เป้าหมาย	แผนงาน	ผลงาน	ร้อยละ
3.2 โครงการพัฒนาเด็กและเยาวชนในถิ่นทุรกันดาร	คน	11	11	100
3.3 โครงการคลินิกเกษตรเคลื่อนที่	ครั้ง	4	4	100
	คน	-	266	-
4.งานพัฒนาเทคโนโลยีสารสนเทศ				
4.1 งานให้บริการ โปรแกรมระบบบัญชี	สหกรณ์	24	24	100
4.2 การใช้คอมพิวเตอร์ช่วยสอบบัญชี (CATS)	สหกรณ์	5	5	100
5. งานประชาสัมพันธ์	ครั้ง	-	12	

อัตรากำลัง ปีงบประมาณ 2557

บุคลากร	จำนวน (คน)
ข้าราชการ	
นักวิชาการตรวจสอบบัญชีชำนาญการพิเศษ	1
นักวิชาการตรวจสอบบัญชีชำนาญการ	2
นักวิชาการตรวจสอบบัญชีปฏิบัติการ	<u>3</u>
	<u>6</u>
ลูกจ้างประจำ	
พนักงานขับรถยนต์	1
พนักงานราชการ	
นักวิชาการตรวจสอบบัญชี	8
เจ้าหน้าที่ระบบงานคอมพิวเตอร์	<u>1</u>
	<u>9</u>
จ้างเหมาบริการ	
พนักงานธุรการ	2
พนักงานบันทึกข้อมูล	1
เจ้าหน้าที่โครงการ	2
พนักงานทำความสะอาด	1
พนักงานขับรถยนต์	<u>1</u>
	<u>7</u>
รวม	23



**รายนามข้าราชการพนักงานราชการและลูกจ้าง
สำนักงานตรวจบัญชีสหกรณ์อำนาจเจริญ**

ชื่อ - สกุล	ตำแหน่ง	หมายเหตุ
<u>ข้าราชการ</u>		
1. นางสาวกัลยาณี แซ่ตั้ง	นักวิชาการตรวจสอบบัญชีชำนาญการพิเศษ	หัวหน้า สนงฯ
2. นายไมตรี สายจันดา	นักวิชาการตรวจสอบบัญชีชำนาญการ	
3. นางสาวนวพร พรหมบุตร	นักวิชาการตรวจสอบบัญชีชำนาญการ	
4. นางสาวภาวดี ภาณะระมย์	นักวิชาการตรวจสอบบัญชีปฏิบัติการ	
5. นางสาวพิสมัย พูลเชื้อ	นักวิชาการตรวจสอบบัญชีปฏิบัติการ	
6. นางสาวลลนา โพธิ์ศรี	นักวิชาการตรวจสอบบัญชีปฏิบัติการ	
<u>ลูกจ้างประจำ</u>		
1. นายถนัด คาทิพย์	พนักงานขับรถยนต์	
<u>พนักงานราชการ</u>		
1. นางสาวลักขณา ส่งสุข	นักวิชาการตรวจสอบบัญชี	
2. นางสาวนงค์เยาว์ สีวะกุล	นักวิชาการตรวจสอบบัญชี	
3. นางสาวละออร่า เขมสีดา	นักวิชาการตรวจสอบบัญชี	
4. นางสาวศิรินุช บุญหลัง	นักวิชาการตรวจสอบบัญชี	
5. นางสาวทิพากร บุญมี๊ะ	นักวิชาการตรวจสอบบัญชี	
6. นางสาวมานิดา สานารีย์	นักวิชาการตรวจสอบบัญชี	
7. นางสาววรรณฉิภา ภู่อังลม	นักวิชาการตรวจสอบบัญชี	
8. นางสาวสุนิษา โสมอินทร์	นักวิชาการตรวจสอบบัญชี	
9. นายอริวัฒน์ โพธิ์เอก	เจ้าหน้าที่ระบบงานคอมพิวเตอร์	
<u>จ้างเหมาบริการ</u>		
1. นางสาวปวีณา อุ่นจิตย์	พนักงานธุรการ	
2. นางสาวเครือฟ้า ภูวงค์	พนักงานธุรการ	
3. นางสาวจุไรรัตน์ แสนทวีสุข	พนักงานบันทึกข้อมูล	
4. นางสาวจิรวรรณ หงษ์คำ	เจ้าหน้าที่โครงการพัฒนาเกษตรกรปราดเบื่องฯ	
5. นางสาวสุนิษา บานที	เจ้าหน้าที่โครงการพัฒนาวิสาหกิจ	
6. นางสาวปานศรี จันดาวงศ์	พนักงานทำความสะอาด	
7. นายเพชร ทุมมา	พนักงานขับรถยนต์	

**รายนามผู้ดำรงตำแหน่ง
หัวหน้าสำนักงานตรวจบัญชีสหกรณ์อำนาจเจริญ**

ที่	ชื่อ - สกุล	ระยะเวลาดำรงตำแหน่ง
1.	นางสาวอำไพ ฐรวินัย	1 เมษายน 2537 – 12 พฤศจิกายน 2538
2.	นางไพรัช จันทชุม	13 พฤศจิกายน 2538 – 8 ตุลาคม 2542
3.	นางสุชาดา อธิภากร	9 ตุลาคม 2542 – 31 ตุลาคม 2543
4.	นางจันทร์รัตน์ ไทรทอง	1 พฤศจิกายน 2543 – 14 มกราคม 2547
5.	นายเสรี จรูญพร	15 มกราคม 2547 – 30 กันยายน 2551
6.	นางอาภรณ์ ยอดธรรม	15 ตุลาคม 2551 – 16 มีนาคม 2553
7.	นายมงคล จันทร์ส่อง	17 มีนาคม 2553 – 30 เมษายน 2555
8.	นางสาวกัลยาณี แซ่ตั้ง	1 พฤษภาคม 2555 - ปัจจุบัน



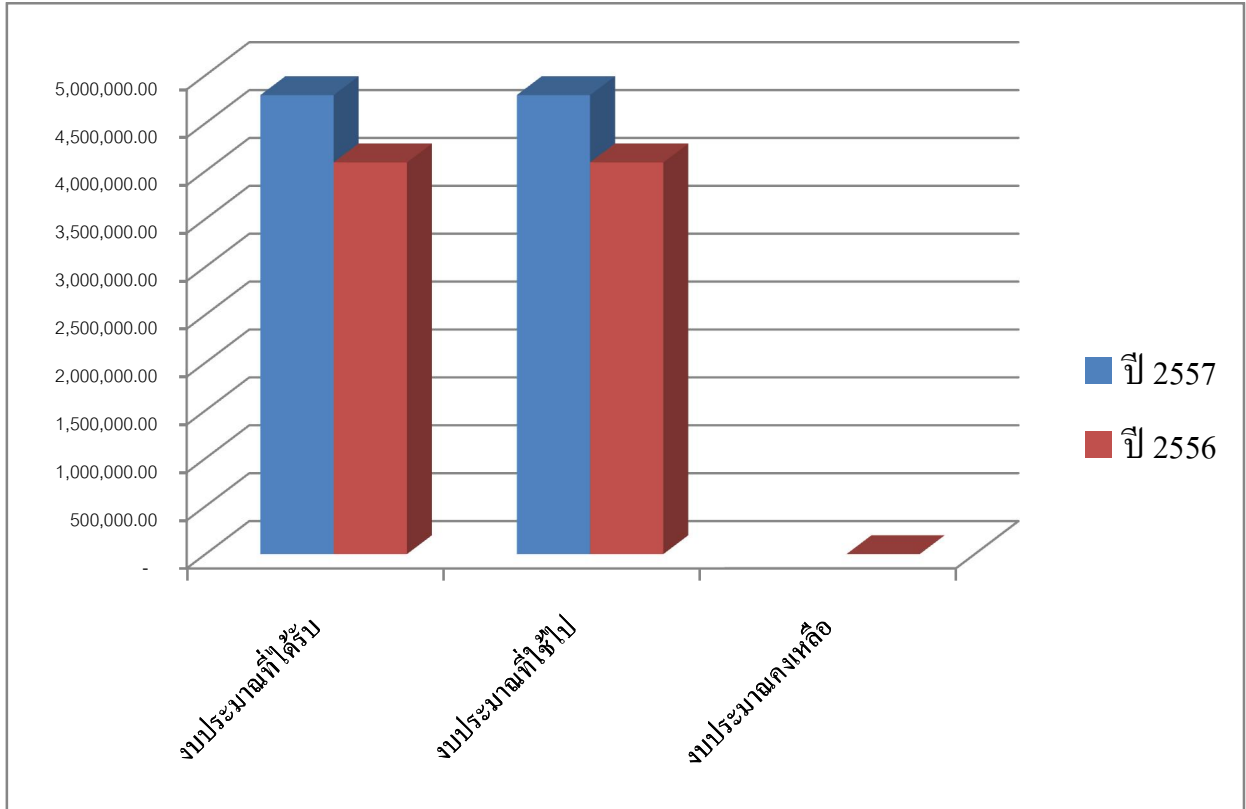
งบประมาณ ปี 2557

ในปีงบประมาณ 2557 ตั้งแต่วันที่ 1 ตุลาคม 2556 ถึงวันที่ 30 กันยายน 2557
สำนักงานตรวจบัญชีสหกรณ์อำนาจเจริญ ได้รับจัดสรรงบประมาณ และงบประมาณที่ใช้ไป ดังนี้

ประเภท	ได้รับ	ใช้ไป	คงเหลือ
ผลผลิตที่ 1			
งานสอบบัญชี			
- งบบุคลากร	2,010,691.00	2,010,691.00	0.00
- งบดำเนินงาน	1,984,396.24	1,984,396.24	0.00
- ครุภัณฑ์คอมพิวเตอร์	25,000.00	25,000.00	0.00
ผลผลิตที่ 2			
โครงการพัฒนาประสิทธิภาพด้านบริหารจัดการฯ			
- งบดำเนินงาน	7,500.00	7,500.00	0.00
สหกรณ์/กลุ่ม จัดตั้งใหม่			
- งบดำเนินงาน	3,900.00	3,900.00	0.00
โครงการประสานความร่วมมือ (WWR)			
- งบดำเนินงาน	7,000.00	7,000.00	0.00
โครงการที่ 1 โครงการพัฒนาเกษตรกรปราดเปรื่อง (Smart Farmer)			
- งบดำเนินงาน	223,600.00	223,600.00	0.00
- งบลงทุน	33,400.00	33,400.00	0.00

ผลผลิตที่ 3			
โครงการพัฒนาวิสาหกิจชุมชน			
- งบดำเนินงาน	124,100.00	124,100.00	0.00
โครงการพัฒนาภูมิปัญญาทางบัญชีฯ			
- งบบุคลากร	-	-	-
- งบดำเนินงาน	242,200.00	242,200.00	0.00
โครงการพระราชดำริ			
- งบดำเนินงาน	78,020.00	78,020.00	0.00
โครงการคลินิกเกษตรเคลื่อนที่			
- งบดำเนินงาน	33,000.00	33,000.00	0.00
โครงการสายใยรักแห่งครอบครัว			
- งบดำเนินงาน	20,900.00	20,900.00	0.00
	4,793,707.24	4,793,707.24	0.00

งบประมาณปี 2557



	งบประมาณที่ได้รับ	งบประมาณที่ใช้ไป	งบประมาณคงเหลือ
ปี 2557	4,793,707.24	4,793,707.24	-
ปี 2556	4,090,227.00	4,090,226.58	0.42

สรุปผลวิเคราะห์เศรษฐกิจทางการเงินของสหกรณ์และกลุ่มเกษตรกร จังหวัดอำนาจเจริญ ปี 2557

ผลการตรวจสอบบัญชีเพื่อแสดงความเห็นต่องบการเงินของสหกรณ์และกลุ่มเกษตรกรในจังหวัดอำนาจเจริญ ในรอบปีงบประมาณ 2557 มีทั้งสิ้น 78 แห่ง ซึ่งเป็นผู้สอบบัญชีโดยผู้สอบบัญชีภาครัฐ แบ่งเป็นสหกรณ์ 45 แห่ง และกลุ่มเกษตรกร 33 แห่ง มีสมาชิกรวม 82,666 คน ซึ่งสามารถนำมาสรุปและประเมินภาวะเศรษฐกิจในภาพรวมในรูปแบบการวิเคราะห์ในมุมมอง 6 มิติ CAMELS Analysis และการเฝ้าระวังเตือนภัยทางการเงินของสหกรณ์และกลุ่มเกษตรกร CFSAWS :ss

การบริหารการเงินและธุรกิจ

- **ด้านความเพียงพอของเงินทุนต่อความเสี่ยง**

มีทุนดำเนินงานทั้งสิ้น 1,681.85 ล้านบาท ลดลงร้อยละ 79.47 เมื่อเทียบกับปี 2556 แยกเป็นทุนภายใน ร้อยละ 63.55 ประกอบด้วย ทุนของสหกรณ์และกลุ่มเกษตรกร ร้อยละ 35.18 และเงินรับฝากจากสมาชิก ร้อยละ 28.37 ทุนภายนอก ร้อยละ 36.45 ซึ่งประกอบด้วยเงินกู้ยืมและเครดิตการค้า ร้อยละ 21.01 และเงินรับฝากสหกรณ์และอื่น ๆ ร้อยละ 15.44 หากพิจารณาถึงความเข้มแข็งและเพียงพอของเงินทุนต่อความเสี่ยงในภาพรวมแล้ว เจ้าหนี้มีความเสี่ยงสูง เนื่องจากสหกรณ์และกลุ่มเกษตรกรมีอัตราส่วนหนี้สินต่อทุน 1.84 เท่า และมีอัตรการเติบโตของทุนสำรองต่อสินทรัพย์ 0.07 เท่า เมื่อเปรียบเทียบกับสหกรณ์และกลุ่มเกษตรกรที่มีอัตรการเติบโต ร้อยละ -82.45 ซึ่งมากกว่าอัตรการเติบโตของหนี้สินซึ่งอยู่ที่ร้อยละ -77.39 ดังนั้น ทุนดังกล่าวที่มีอยู่จึงไม่สามารถคุ้มครองหนี้สินได้ทั้งหมด และมีอัตราผลตอบแทนต่อส่วนของทุน ร้อยละ 1.64

- **ด้านคุณภาพของสินทรัพย์** สหกรณ์และกลุ่มเกษตรกรได้นำทุนดำเนินงานที่มีอยู่ไปลงทุนในลูกหนี้เป็นส่วนใหญ่ ถึงร้อยละ 42.43 เงินสดเงินฝากธนาคารและเงินฝากสหกรณ์อื่น ร้อยละ 22.42 ที่ดินอาคารและอุปกรณ์ ร้อยละ 7.40 หลักทรัพย์/ตราสาร ร้อยละ 0.33 และสินค้าและอื่น ๆ ร้อยละ 27.42 มีอัตรการค้างชำระ ร้อยละ 17.58 หรือ 152.60 ล้านบาท ของหนี้ที่ถึงกำหนดชำระ สหกรณ์และกลุ่มเกษตรกรสามารถนำสินทรัพย์ที่มีอยู่ไปใช้ในการดำเนินงานเพื่อก่อให้เกิดรายได้ 0.15 รอบ และสร้างผลตอบแทนได้ในอัตราร้อยละ 0.66

- **ความสามารถในการบริหารจัดการ**

การจัดการ 5 ธุรกิจหลักสำคัญ สร้างมูลค่าเพิ่มธุรกิจ 3,030.37 ล้านบาทต่อปี หรือเฉลี่ย 252.53 ล้านบาทต่อเดือน ลดลงร้อยละ 65.02 เมื่อเทียบกับปี 2556 ภาพโดยรวมการดำเนินธุรกิจของสหกรณ์และกลุ่มเกษตรกรในรอบปี 2557 พบว่าสมาชิกให้ความสำคัญกับธุรกิจเงินให้กู้มากที่สุด ร้อยละ 44.83 รองลงมาคือการรับฝากเงิน ร้อยละ 40.56 รวบรวมผลิตผล/แปรรูป ร้อยละ 8.65 จัดหาสินค้ามาจำหน่าย ร้อยละ 5.95 และธุรกิจให้บริการ ร้อยละ 0.01

- **ด้านการทำกำไร**

ในภาพรวมสหกรณ์และกลุ่มเกษตรกรดำเนินงานมีกำไร 57 แห่ง ขาดทุน 21 แห่ง โดยมีรายได้รวมทั้งสิ้น 768.89 ล้านบาท และมีค่าใช้จ่ายทั้งสิ้น 736.36 ล้านบาท จึงมีผลกำไรสุทธิ 32.53 ล้านบาท มีกำไรเฉลี่ยต่อสมาชิก 393.48 บาทต่อคน แม้ว่าภาพโดยรวมสหกรณ์และกลุ่มเกษตรกรจะมีความสามารถในการทำกำไร แต่หากพิจารณาเปรียบเทียบสัดส่วนปริมาณเงินออมเฉลี่ยกับหนี้สินเฉลี่ยของสมาชิกแล้ว กล่าวคือ สมาชิกมีเงินออมเฉลี่ย 11,189.63 บาทต่อคน มีหนี้สินเฉลี่ย 6,058.61 บาทต่อคน หากพิจารณาเปรียบเทียบสัดส่วนปริมาณเงินออมต่อสมาชิกกับหนี้สินต่อสมาชิก สะท้อนให้เห็นถึงกำลังความสามารถในการออมและการชำระหนี้ของสมาชิกในอนาคตที่อาจจะส่งผลกระทบต่อการบริหารงานของสหกรณ์ ดังนั้นสหกรณ์ควรวางแผนและติดตามการชำระหนี้ให้เป็นไปตามกำหนดสัญญาต่อไป

- **ด้านสภาพคล่องทางการเงิน**

สหกรณ์และกลุ่มเกษตรกรในภาพรวมมีสัดส่วนของสินทรัพย์หมุนเวียนต่อหนี้สินหมุนเวียน 1.24 เท่า แสดงว่าในหนี้สินหมุนเวียน 1 บาท มีสินทรัพย์หมุนเวียนเป็นหลักประกันการชำระหนี้ได้ 1.24 บาท ซึ่งนับว่าสภาพคล่องทางการเงินโดยรวมของสหกรณ์และกลุ่มเกษตรกรอยู่ในเกณฑ์ปานกลาง ในภาพรวมลูกหนี้สามารถชำระหนี้ได้ ร้อยละ 82.46 ของหนี้ที่ถึงกำหนดชำระ และหากพิจารณาส่วนประกอบของสินทรัพย์หมุนเวียนแล้ว พบว่าส่วนใหญ่เป็นลูกหนี้ระยะสั้น ถึงร้อยละ 80.96 ดังนั้นสภาพคล่องทางการเงินของสหกรณ์และกลุ่มเกษตรกร ขึ้นอยู่กับประสิทธิภาพในการบริหารลูกหนี้เป็นสำคัญ

- **ด้านผลกระทบของธุรกิจ**

มีปัจจัยเสี่ยงเข้ามาอย่างต่อเนื่อง ทั้งราคาน้ำมัน อัตราดอกเบี้ย ค่าเงินบาท ภัยธรรมชาติ ศัตรูพืช ราคาสินค้า/พืชผลไม่แน่นอน รวมถึงนโยบายภาครัฐ เหล่านี้ล้วนส่งผลกระทบต่อภาวะเศรษฐกิจสหกรณ์และกลุ่มเกษตรกรไม่น้อย ทั้งด้านของการลงทุน การออม การบริโภค และการผ่อนชำระหนี้ของสมาชิก จึงเป็นสิ่งที่ต้องเฝ้าระวังทางการเงิน โดยการพัฒนาระบบเตือนภัยทางการเงิน (Warning System) และการพัฒนาระบบการสร้างมูลค่าเพิ่ม (Value Driver) เพื่อการเพิ่มศักยภาพการจัดการทางการเงิน การดำเนินการ และการให้ความสำคัญในการสร้างผลตอบแทนทางสังคม

อัตราส่วนทางการเงิน

ความพร้อมในการวิเคราะห์

สหกรณ์ในจังหวัดอำนาจเจริญ

ประเภท : สหกรณ์การเกษตร

สำหรับงวดรายปี ณ วันที่ 30/09/2557

ความเพียงพอของเงินทุนต่อความเสี่ยง(Capital Strength)

อัตราส่วนหนี้สินต่อทุน :	1.843 เท่า
อัตราส่วนทุนสำรองต่อสินทรัพย์ :	0.067 เท่า
อัตราการเติบโตของสหกรณ์ :	-82.446 %
อัตราการเติบโตของหนี้ :	-77.385 %
อัตราผลตอบแทนต่อส่วนของทุน :	1.642 %

คุณภาพสินทรัพย์ (Asset Quality)

อัตราหนี้ค้างชำระ :	17.577 %
อัตราหมุนของสินทรัพย์ :	0.151 รอบ
อัตราผลตอบแทนต่อสินทรัพย์ :	0.659 %
อัตราการเติบโตของสินทรัพย์ :	-79.467 %

ขีดความสามารถในการบริหาร (Management Ability)



ขีดความสามารถในการบริหาร (Management Ability)

อัตราการเติบโตของธุรกิจ :	-65.017 %
---------------------------	-----------

การทำกำไร (Earning Sufficiency)

กำไรต่อสมาชิก :	393.481 บาท
เงินออมต่อสมาชิก :	11,189.626 บาท
หนี้สินต่อสมาชิก :	6,058.605 บาท
อัตราค่าใช้จ่ายดำเนินงานต่อกำไร :	51.481 %
อัตราการเติบโตของทุนสำรอง :	-60.776 %
อัตราการเติบโตของทุนสะสมอื่น :	-10.066 %
อัตราการเติบโตของกำไร/ขาดทุน :	-88.875 %
อัตรากำไรสุทธิ :	4.358 %

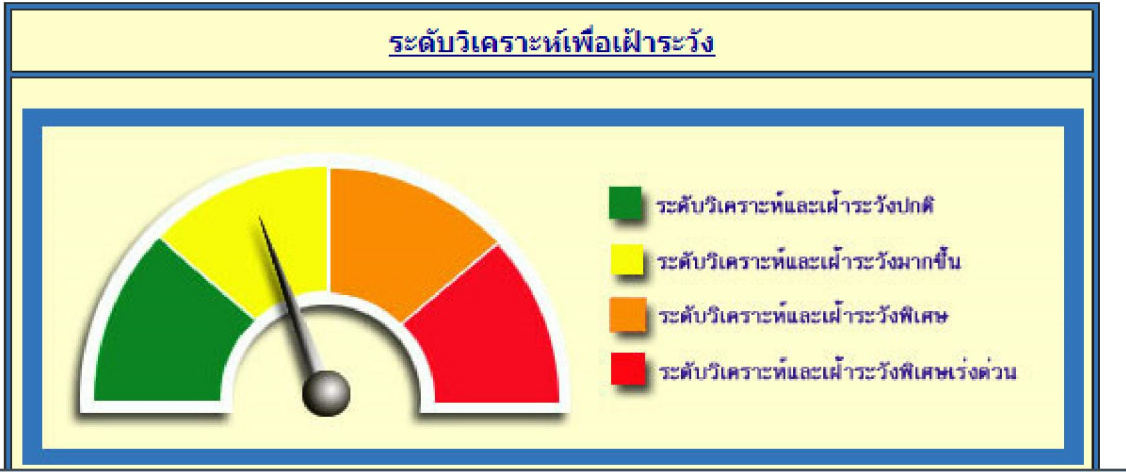
สภาพคล่อง (Liquidity)

อัตราส่วนทุนหมุนเวียน :	1.246 เท่า
อัตราหมุนของสินค้า :	4.232 ครั้ง
อายุเฉลี่ยสินค้า :	86.241 วัน
อัตราลูกหนี้ระยะสั้นที่ชำระได้ตามกำหนด :	82.458 %

อัตราส่วนทางการเงิน **ความพร้อมในการวิเคราะห์ และการเชื่อมโยงกับ CAMEL**

สหกรณ์ในจังหวัดอำนาจเจริญ
 ประเภท : สหกรณ์การเกษตร
 สำหรับงวดรายปี ณ วันที่ 30/09/2557


ระดับเทียบเคียงกับอัตราส่วนมาตรฐานทางการเงินของสหกรณ์และกลุ่มเกษตรกร		
ค่าใช้จ่ายดำเนินงานต่อกำไร (ก่อนหักค่าใช้จ่ายดำเนินงาน)	ลูกหนี้ระยะสั้นที่ชำระได้ตามกำหนด	ทุนสำรองต่อสินทรัพย์
 <p>พอใช้</p>	 <p>พอใช้</p>	 <p>ต้องปรับปรุง</p>






การเตรียมความพร้อมในการวิเคราะห์

เป็นระดับวิเคราะห์เพื่อเฝ้าระวังมากขึ้น ต้องวิเคราะห์ถึงความสามารถในการพัฒนาอย่างต่อเนื่อง และมีปัญหาด้านใดด้านหนึ่งหรือสองด้านของ CAMELS หรือไม่ ที่ต้องพัฒนาปรับปรุงให้มากขึ้นหรือดีกว่าเดิมก็ได้

ความลึกของการวิเคราะห์ในแต่ละด้าน

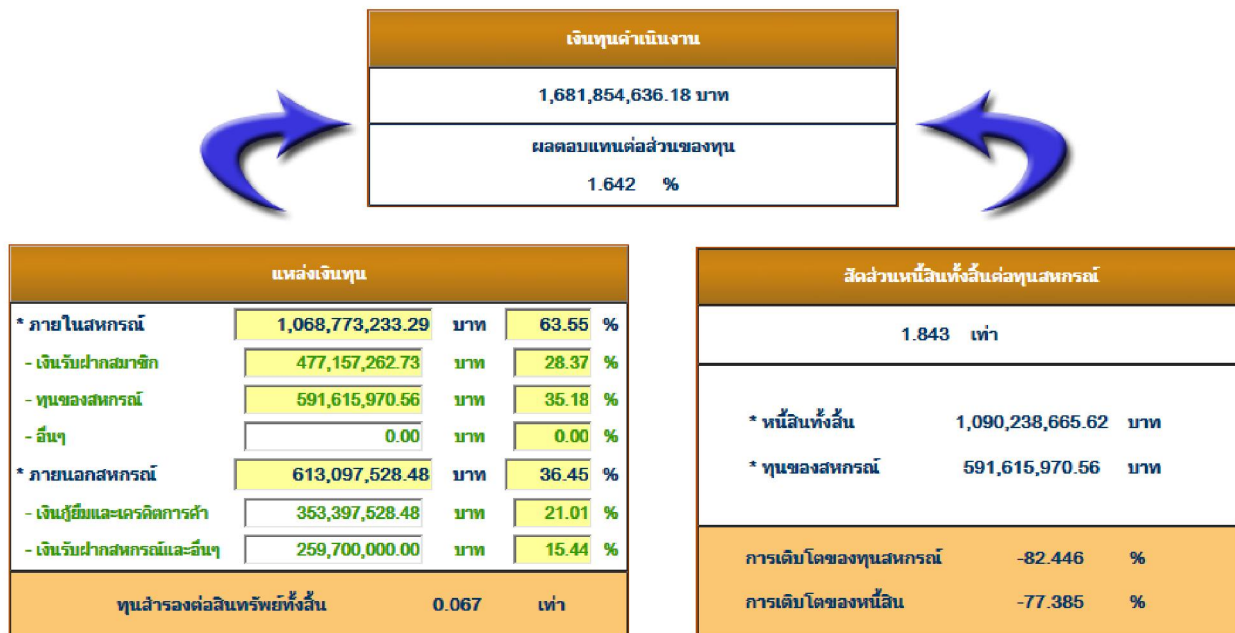
C A E L


วิเคราะห์ขนาดความรุนแรงของการดำรงทุนสำรองที่มีผลต่อความเสี่ยงของเงินทุนรวมทั้งค่าใช้จ่ายดำเนินงานและความสามารถในการเรียกเก็บหนี้ที่อาจส่งผลต่อการทำกำไร
 คุณภาพสินทรัพย์ และสภาพคล่อง

- หมายเหตุ : เครื่องหมาย  หมายถึง วิเคราะห์และติดตามทั่วไป
 หมายถึง วิเคราะห์และติดตามในรายละเอียดมากขึ้น
 หมายถึง วิเคราะห์และติดตามในรายละเอียดให้มากที่สุด

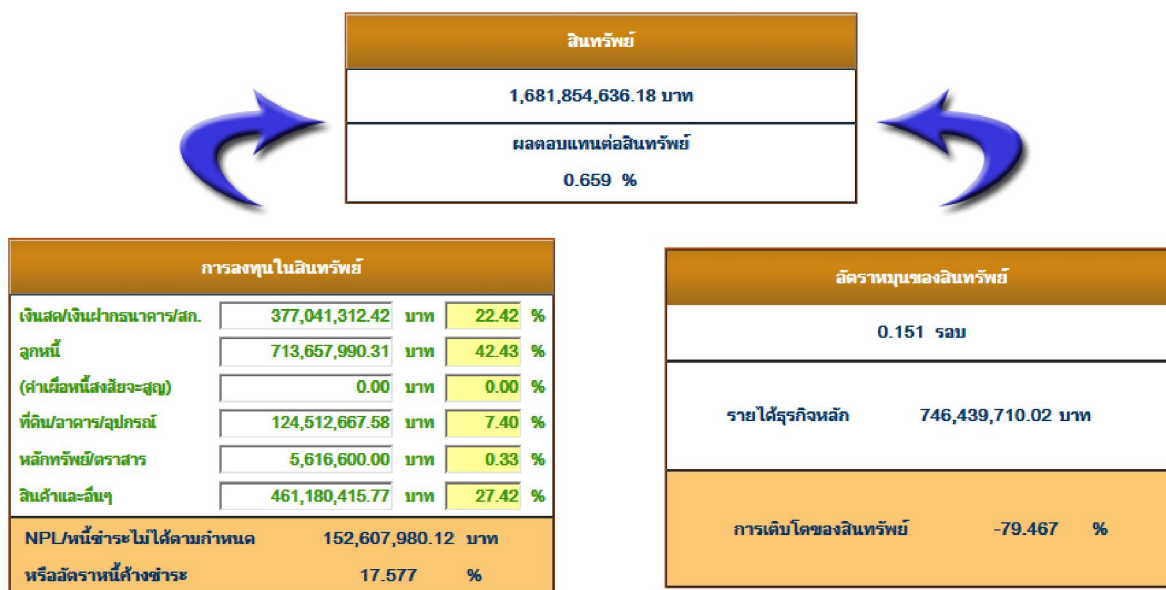
ภาวะเศรษฐกิจทางการเงินของสหกรณ์ในจังหวัดอำนาจเจริญ

C มติที่ 1 ความเพียงพอของเงินทุนต่อความเสี่ยง



ภาวะเศรษฐกิจทางการเงินของสหกรณ์ในจังหวัดอำนาจเจริญ

A มติที่ 2 คุณภาพของสินทรัพย์



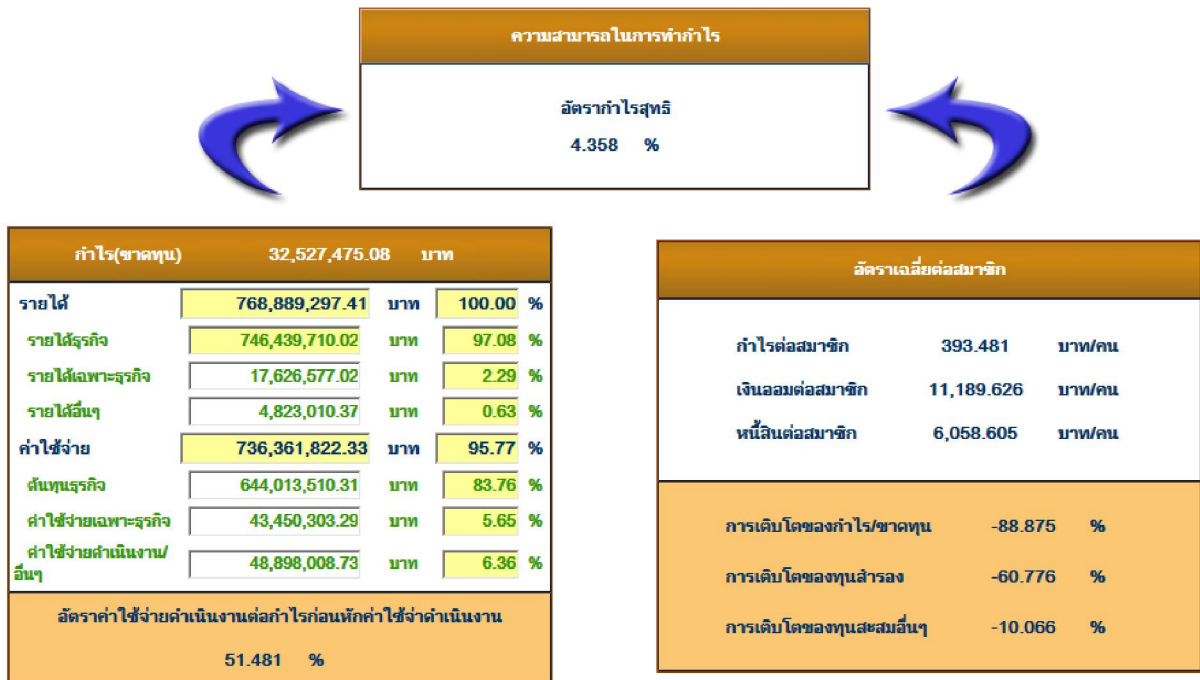
ภาวะเศรษฐกิจทางการเงินของสหกรณ์ในจังหวัดอำนาจเจริญ

มิติที่ 3 ชัดความสามารถในการบริหาร



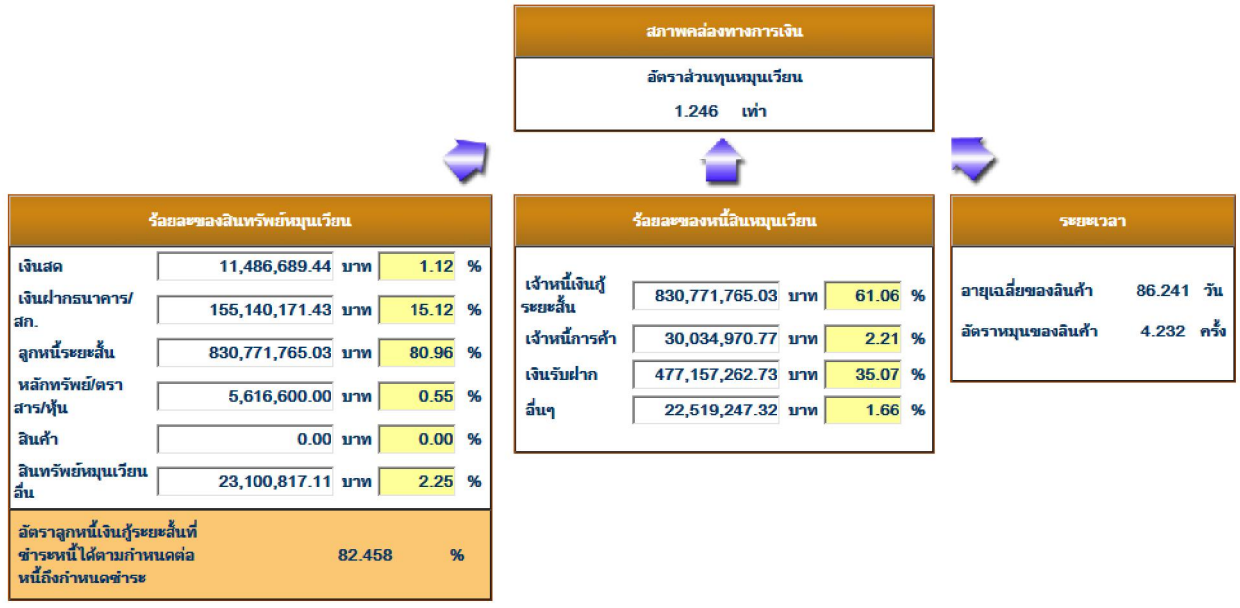
ภาวะเศรษฐกิจทางการเงินของสหกรณ์ในจังหวัดอำนาจเจริญ

E มิติที่ 4 การทำกำไร



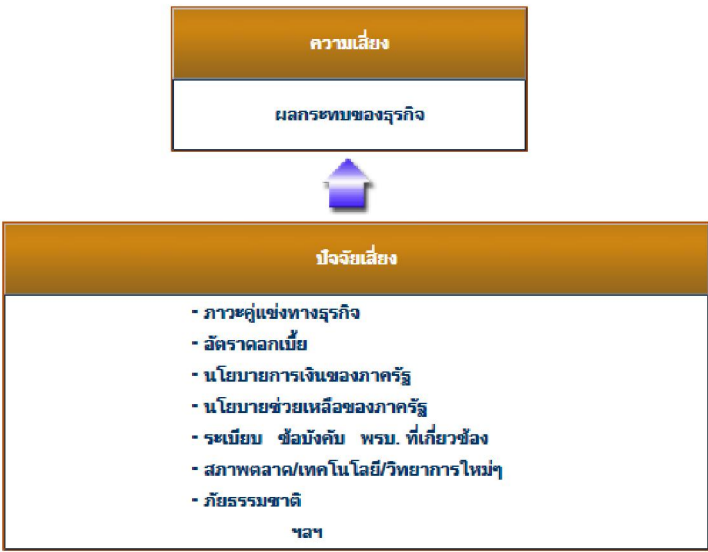
ภาวะเศรษฐกิจทางการเงินของสหกรณ์ในจังหวัดอำนาจเจริญ

L มติที่ 5 สภาพคล่อง



ภาวะเศรษฐกิจทางการเงินของสหกรณ์ในจังหวัดอำนาจเจริญ

มติที่ 6 ผลกระทบของธุรกิจ



ภาคผนวก

ภาพกิจกรรม

สำนักงานตรวจบัญชีสหกรณ์อำนาจเจริญ

สำนักงานตรวจบัญชีสหกรณ์อำนาจเจริญ ร่วมกิจกรรมปลูกต้นไม้
เนื่องในวันปลูกต้นไม้ของชาติ ประจำปี ๒๕๕๗



สำนักงานตรวจบัญชีสหกรณ์อำนาจเจริญ ร่วมกันดำเนินการจัดกิจกรรมปลูกต้นไม้
เนื่องในวันรักต้นไม้ ประจำปีของชาติ ประจำปี ๒๕๕๗ ณ บริเวณด้านหลังศาลากลาง
จังหวัดอำนาจเจริญ ต.โนนหนามแท่ง อ.เมือง จ.อำนาจเจริญ

สำนักงานตรวจบัญชีสหกรณ์อำนาจเจริญ
ปลูกฝัง คุณธรรมจริยธรรม เพื่อการเสริมสร้างความปรองดองสมานฉันท์



อบรม หลักสูตร การปลูกฝัง คุณธรรมจริยธรรม เพื่อการเสริมสร้างความปรองดองสมานฉันท์ สู่การเป็นข้าราชการที่ดีของประเทศไทย เพื่อให้เป็นไปตามนโยบายของคณะกรรมการความสงบแห่งชาติ (คสช.) ที่ต้องการให้ข้าราชการเป็นข้าราชการที่ดีของแผ่นดิน

ภาพกิจกรรม ๕ ส.
สำนักงานตรวจบัญชีสหกรณ์อำนาจเจริญ



สถานที่ท่องเที่ยวของจังหวัดอำนาจเจริญ

1. พุทธอุทยาน



คนทั่วไปเรียกว่า “เขาดานพระบาท” นอกจากจะมีदानหินธรรมชาติสูงจากระดับพื้นเป็นตอน ๆ แล้วยังมีรอยพระพุทธรูปจารึกอยู่ด้วย แต่สิ่งที่เด่นที่สุดคือ “พระมงคลมิ่งเมือง” เป็นพระพุทธรูปปางมารวิชัยขนาดใหญ่บุด้วยกระเบื้องโมเสคสีทอง โดยใช้พุทธลักษณะสกุลศิลปะอินเดียเหนือ แบบปาละ

2. อ่างเก็บน้ำพุทธอุทยาน



อยู่ห่างจากอำเภอเมืองอำนาจเจริญ ประมาณ 3 กิโลเมตร มีทิวทัศน์ที่สวยงาม เป็นสถานที่พักผ่อนหย่อนใจและเป็นอ่างเก็บน้ำขนาดใหญ่ของกรมชลประทาน

3. วัดถ้ำแสงเพชร หรือ ศาลาพันห้อง



เป็นศาลายูบขนยอดเขาสูง ทางด้านทิศเหนือของศาลามีถ้ำขนาดใหญ่ ภายในถ้ำมีพระพุทธรูปที่สวยงามเป็นที่สักการะของนักท่องเที่ยว วัดถ้ำแสงเพชรอยู่ห่างจาก อำเภอเมืองอำนาจเจริญ ประมาณ 15 กิโลเมตร

4. แก่งต่างหล่าง



เป็นแหล่งท่องเที่ยวที่สวยงามที่สุดของอำเภอชานุมาน โดยเฉพาะในฤดูร้อน จะเห็นแก่งอย่างชัดเจนอยู่ริมแม่น้ำโขง ที่หมู่บ้านศรีสมบูรณ์ ตำบลชานุมาน อำเภอชานุมาน

5. พระเหลาเทพนิมิต



อำเภอพนา องค์พระเหลาเทพนิมิตเป็นพระประธานประดิษฐานอยู่ในพระอุโบสถวัดพระเหลาเทพนิมิต สร้างด้วยอิฐถือปูนลงรักปิดทอง สูง 2.70 เมตร หน้าตักกว้าง 2.85 เมตร เป็นพระพุทธรูปปางมารวิชัย

6. สวนอุทยานดอนเจ้าปู่



อำเภอพนา เดิมเป็นป่าดงดิบ ประกอบด้วยป่าไม้เบญจพรรณ นานาชนิด และเป็นที่อยู่ของสัตว์ป่านานาพันธุ์ มีเนื้อที่ประมาณ 260 ไร่ สภาพโดยทั่วไปเป็นป่าดงดิบ มีลิงอาศัยอยู่เป็นจำนวนมาก

7. อุทยานแห่งชาติกุสreceดอกบัว



เนื้อที่อยู่บนรอยต่อของ 3 จังหวัด คือ อำเภอเทิงนงกทท จังหวัดยโสธร อำเภอดอนตาล จังหวัดมุกดาหาร และอำเภอชานุมาน จังหวัดอำนาจเจริญ สภาพภูมิประเทศเป็นภูเขาสลับซับซ้อน ประกอบด้วยป่าไม้อันอุดมสมบูรณ์บางแห่งเป็นลานหินขาวบ้านเรียกว่า “ดาน” จุดเด่นของที่นี่มีหลายอย่าง เช่น ภาพลึซงประวัติศาสตร์ ลานดอกไม้อันนงคหหอมเป็นจุดชมวิวที่สวยงามกุสreceดอกบัวเป็นแอ่งหินมีดอกบัวหลกสี อยู่ห่างจากอำเภอ

ชานุมาน ประมาณ 32 กิโลเมตร

8. ป่าดงใหญ่



ป่าดงใหญ่ตั้งอยู่ในตำบลสร้างถ่อน้อย อำเภอหัวตะพาน จังหวัดอำนาจเจริญ อยู่ห่างทิศตะวันตกเฉียงใต้ของจังหวัด ห่างจากจังหวัดอำนาจเจริญ ประมาณ 40 กิโลเมตร มีเนื้อที่ 32,250 ไร่ สภาพพื้นที่ป่าดงใหญ่ตอนกลางเป็นเนินสูงจากระดับน้ำทะเล ประมาณ 140 เมตร แล้วย่อ ๆ ลาดลงสู่ลำเซบาย ทางทิศตะวันตก มีลำห้วยเล็ก ๆ ซึ่งมีน้ำเฉพาะฤดูฝนไหลจากป่าลงสู่ลำเซบาย สภาพป่า

ประกอบด้วย ป่าเต็งรัง ป่าเบญจพรรณ ป่าดิบแล้งและป่าไผ่ เมื่อวันที่ 29 พฤศจิกายน 2538 สมเด็จพระนางเจ้าพระบรมราชินีนาถ ได้เสด็จเยี่ยมพสกนิกรที่ตำบลสร้างถ่อน้อย พระราชทานธงแก่ราษฎรอาสาพิทักษ์ป่า และยังได้พระราชทานทุนทรัพย์ส่วนพระองค์ให้กับจังหวัด เพื่อเป็นทุนในการจัดตั้งศูนย์ศิลปาชีพอำเภอหัวตะพาน สถานที่ที่น่าเที่ยวชมมีศูนย์เพาะเลี้ยงและขยายพันธุ์สัตว์ป่าดงใหญ่ สวนสัตว์เปิดเฉลิมพระเกียรติ บ้านกู่หนองหาร อาคารทรงงานสมเด็จพระนางเจ้าพระบรมราชินีนาถ

9. แหล่งผลิตเสม้าพันปี



แหล่งผลิตเสม้าพันปี พบที่อำเภอลืออำนาจ จังหวัดอำนาจเจริญ จากหลักฐานทางโบราณคดี เคยเป็นที่ตั้งของชุมชนโบราณที่มีอายุเก่าแก่นับพันปี โดยพบ 3 แห่ง ด้วยกันที่บ้านเปือยหัวดง ตำบลเปือยอำเภอลืออำนาจ ซึ่งอยู่บริเวณใกล้เคียงกัน

แหล่งที่ 1 กลุ่มเสม้าในวัดโพธิ์ศิลา เป็นเนินศาสนสถานที่กลุ่มเสม้าหินทรายปักอยู่มีการสลักเป็นรูปหม้อน้ำหรือปูลมจก และคล้ายคลึงกับลวดลายเสากรมประดับกรอบประตูสมัยก่อนเมืองพระนคร ที่มีอายุราวพุทธศตวรรษที่ 12-13

แหล่งที่ 2 กลุ่มเสม้าบริเวณวัดป่าเรไร นับเป็นกลุ่มเสม้าที่มีความหนาแน่นมากที่สุด เป็นกลุ่มเสม้าที่ทำด้วยศิลาแลง ไม่มีการสลักลวดลายและมีการสลักฐานบัวคว่ำบัวหงาย มีสันนูนคล้ายยอดสถูปตรงกลาง

แหล่งที่ 3 กลุ่มเสม้าหลังโรงเรียนเปือยหัวดง ลักษณะเสม้าเรียบ ไม่มีลวดลายแต่ตรงกลางเป็นแกนที่เรียวยาวไปถึงยอด คาดว่าน่าจะมีอายุราวพุทธศตวรรษที่ 16-17

10. ประเพณี “ฮิตสิบสอง” ชาวจังหวัดอำนาจเจริญ ยังคงยึดถือปฏิบัติตามประเพณี และวัฒนธรรมดั้งเดิมของชาวอีสาน ตลอดมาจนถึงปัจจุบัน คือ “ฮิตสิบสองคองสิบสี่” จึงกำหนดให้จัดงานประจำปี “ฮิตสิบสอง” ขึ้นทุกปี ซึ่งตรงกับสถาปนาจังหวัดอำนาจเจริญ คือ วันที่ 1 ธันวาคม ของทุกปี ประเพณีฮิตสิบสอง คือ จารีตประเพณีสิบสองเดือนที่ชาวอีสานถือปฏิบัติสืบทอดกันมา ส่วนใหญ่จะเป็นงานบุญที่เกี่ยวข้องกับพุทธศาสนาเป็นหลัก เดือนอ้าย (ธันวาคม) เป็นเดือนแรกของการเริ่มงานบุญ ซึ่งในแต่ละเดือนมีงานดังนี้

1. **เดือนอ้าย : บุญเข้ากรรม** เป็นการทำบุญถวายพระภิกษุผู้ต้องอาบัติ ซึ่งเข้าอยู่ในเขตจำกัดเพื่อทรมานร่างกายให้พ้นกรรม หรือพ้นจากอาบัติที่ได้กระทำ และเป็นการชำระจิตใจให้สะอาด
2. **เดือนยี่ : บุญคุณทาน** เป็นพิธีทำบุญขวัญข้าวที่นวดเสร็จและกองไว้บนลานบ้านกำหนดจัดในเดือนมกราคม ทั้งนี้ เพื่อเพิ่มความมั่งมีศรีสุข และความเป็นสิริมงคล
3. **เดือนสาม : บุญข้าวจี่** นิยมทำกันในราวกลางเดือนหรือปลายเดือนกุมภาพันธ์ ภายหลังจากทำบุญ วันมาฆบูชา คำว่า จี่ คือปิ้ง วิธีการทำข้าวจี่คือการนำข้าวเหนียวที่นึ่งสุกแล้วมาปั้นเป็นก้อน ทาเกลือทาไข่ นำไปย่างไฟ
4. **เดือนสี่ : บุญพระเวด** นิยมทำกันในระหว่างออกพรรษาหรือในเดือนมีนาคม เป็นงานใหญ่ของชุมชน วันแรกเรียกว่า วันโสม หรือวันรวม ตอนเช้ามีดจำทำการนิมนต์พระอุปัชฌาย์
5. **เดือนห้า : บุญสงน้ำ หรือประเพณีสงกรานต์** นิยมทำกันในวันที่ 13 - 15 เมษายน มีการสงน้ำพระพุทธรูปโดยทางวัดจะสร้างหอสงแล้วอัญเชิญพระพุทธรูปมาเพื่อทำพิธีสงน้ำ
6. **เดือนหก : บุญบั้งไฟ** นิยมทำกันในเดือนพฤษภาคม เป็นการบูชาอารักษ์หลักเมืองและประเพณีทำบุญขอฝน
7. **เดือนเจ็ด : บุญซำฮะ** นิยมทำกันในเดือนมิถุนายน “ซำฮะ” คือการชำระ เป็นการชำระล้างสิ่งที่เป็นเสนียดจัญไรอันทำให้เกิดความเดือดร้อนแก่บ้านเมือง จึงมีการบูชาเทวดา อารักษ์ มเหศักดิ์ หลักเมือง ผีพ่อแม่ ผีเมือง (บรรพบุรุษ) ตลอดผีประจำไร่นา เรียกว่า “ผีตาแฮก”
8. **เดือนแปด : บุญเข้าพรรษา** ถือเอาวันแรม 1 ค่ำ เดือนแปด มีการถวายเครื่องสำหรับให้แสงสว่าง เช่น เทียน ตะเกียง น้ำมัน เพราะถือว่าการถวายทานแสงสว่างแด่พระภิกษุสงฆ์ได้อานิสงส์แรงเกิดสติปัญญามองเห็นธรรม
9. **เดือนเก้า : บุญข้าวประดับดิน** นิยมทำกันในวันแรม 14 ค่ำ เดือนเก้า เป็นงานบุญที่ทำกันขึ้นเพื่ออุทิศส่วนกุศลให้แก่เปรต หรือญาติมิตรที่ล่วงลับไปแล้วอีกครั้งหนึ่ง จะทำพิธีเวลาประมาณ 04 – 06 นาฬิกา
10. **เดือนสิบ : บุญข้าวสาก** นิยมทำกันในวันขึ้น 15 ค่ำ เดือนสิบเป็นการทำบุญเพื่ออุทิศส่วนกุศลให้แก่เปรตหรือญาติมิตรที่ล่วงลับไปอีกครั้ง ห่างจากทำบุญข้าวประดับดิน 15 วัน ซึ่งเป็นเวลาที่เปรตจะกลับภูมิลำเนาของตน
11. **เดือนสิบเอ็ด : บุญออกพรรษา** วันขึ้น 15 ค่ำ เดือน 11 เป็นวันทำบุญตอนเช้าร่วมกัน ตักบาตรเทโว ในวันนี้พระสงฆ์จะร่วมกันทำพิธีออกวัสสาพิจารณา คือการเปิดโอกาสให้ว่ากล่าวตักเตือนกันได้
12. **เดือนสิบสอง : บุญกฐิน** เป็นการถวายผ้าแด่พระภิกษุสามเณรซึ่งจำพรรษาแล้ว กำหนดตั้งแต่วันแรม 1 ค่ำ เดือน 11 ถึงวันเพ็ญเดือน 12

คำขวัญประจำจังหวัดอำนาจเจริญ

พระมงคลมิ่งเมือง

แหล่งรุ่งเรืองเจ็ดลุ่มน้ำ

งามล้ำถ้ำศักดิ์สิทธิ์

เทพนิมิตพระเหลา

เกาะแก่งเขาแสนสวย

เลอค่าด้วยผ้าไหม

ราษฎร์เลื่อมใสใฝ่ธรรม

